

FEDEK
ÖZDEĞERLENDİRME RAPORU
EK II KURUM PROFİLİ

Biyoloji Bölümü

Çukurova Üniversitesi

Çukurova Üniversitesi Fen Edebiyat Fakültesi
Biyoloji Bölümü 01330 Sarıçam ADANA

2019

Ek II Kurum Profili

II.1 Kuruma İlişkin Bilgiler

Kurum Adı: Çukurova Üniversitesi

Rektörlük Adresi:

Çukurova Üniversitesi Rektörlüğü

01330 Balcalı, Sarıçam / ADANA

Yerleşke Adresi:

Çukurova Üniversitesi

01330 Balcalı, Sarıçam / ADANA

Santral Tel: 0 (322) 338 60 84-88 **Rektörlük Tel:** 0 (322) 338 66 51-55 **Fax:** 0 (322) 338 69 45

Kurumun Türü

Devlet Üniversitesi

Üniversite Üst Yönetim Kadrosu

Rektör, Rektör Yardımcıları ve Rektör Danışmanlarının Görev Dağılımları

Adı ve Soyadı	Görevi	Görevli olduğu Alan
Prof.Dr. Mustafa KİBAR	Rektör	İç Denetim Birim Başkanlığı Genel Sekreterlik Özel Kalem Müdürlüğü Haber Merkezi
Prof.Dr. İbrahim Halil ELEKÇİOĞLU	Rektör Yardımcısı	İdari ve Mali İşler Daire Başkanlığı Yapı İşleri ve Teknik Daire Başkanlığı Strateji Geliştirme Daire Başkanlığı Döner Sermaye İşletme Müdürlüğü Döner Sermaye Yürütme Kurulu Uygulama ve Araştırma Merkezleri (Döner Sermaye ile ilgili Alanlar) Basımevi Müdürlüğü Güvenlik Birimi
Prof.Dr. S. Seyhan TÜKEL	Rektör Yardımcısı	Hukuk Müşavirliği Personel Daire Başkanlığı Bilimsel Araştırma Projelerin Koordinasyon Birimi Uygulama ve Araştırma Merkezleri (Akademik ve İdari Alanlar) Bilgi Edinme Birimi Rektörlük Yazı İşleri Müdürlüğü
Prof.Dr. Şeref ERDOĞAN	Rektör Yardımcısı	Öğrenci İşleri Daire Başkanlığı Sağlık, Kültür ve Spor Daire Başkanlığı Bilgi İşlem Daire Başkanlığı Kütüphane ve Dokümantasyon Daire Başkanlığı Yükseköğuller ve Devlet Konservatuarı Koordinatörlüğü Ortak Zorunlu Dersler Bölüm Başkanlıkları Basın ve Halkla ilişkiler Birimi Öğretim Elemanı Yetiştirme (ÖYP) Birimi Dış İlişkiler ve Erasmus Birim Başkanlığı Farabi Koordinatörlüğü Uluslararası Öğrenci Ofisi
Prof.Dr. Osman Metin YAVUZ	Danışman	
Prof.Dr. Zeynel CEBECİ	Danışman	
Doç.Dr. Faruk YILDIRIM	Danışman	

Akreditasyon ve Değerlendirme Bilgisi

Aşağıda üniversitemizdeki program ve birimlerin akreditasyon ve sertifikasyonu ile ilgili bilgi verilmiştir. Bu bilgiye,

<http://sgdb.cu.edu.tr/tr/Belgeler/PlanProgramveRaporlar/CU2016KIDR.pdf> [linkindeki belgenin 9.](#) sayfasından ulaşılabilir. 18 Nisan 2017 tarihinde hazırlanmış olan bu belge üniversitemiz Kurum İç Değerlendirme Raporu olup üniversitemiz Yükseköğretim Kalite Kurulu tarafından 2018 yılında dış değerlendirmeye tabi tutulmak üzere niyet beyanında bulunulmuştur.

Tıp Fakültesi Eğitim Programı Akreditasyonu: Tıp Fakültesi eğitim programı 2012 yılında Ulusal Tıp Eğitimi Akreditasyon Kurulu (UTEAK) tarafından akredite edilmiştir. Tıp Fakültesi

akreditasyon başvurusu ilk olarak 2009 yılında yapılmış ve UTEAK tarafından bilgilendirme ziyareti gerçekleştirilmiştir. Ancak fakültenin yönetim kadrosunda oluşan değişiklikleri takiben Özdeğerlendirme Raporu (ÖDR)'nun istenilen sürede hazırlanamayacak olması nedeniyle geri alınan başvuru 2011 yılında yinelenmiş ve UTEAK standartları doğrultusunda yürütülmüş, sonuçta 2012 yılında 6 yıllığına akredite edilmiştir. Re-akreditasyon için 2016 yılı sonu itibarı ile başvuru yapılmıştır.

Sağlık Uygulama ve Araştırma Hastanesi Merkez Laboratuvarı Akreditasyonu: Üniversitemiz bünyesinde bulunan Sağlık Uygulama ve Araştırma Hastanesi Merkez Laboratuvarı, 2006 yılında uluslararası bir akreditasyon kuruluşu olan “Joint Commission International” (JCI) tarafından klinik laboratuvar programı standartları açısından değerlendirilmiş ve üç yıl süresince akredite edilmiştir (<http://balcali.cu.edu.tr/tr/haberdetay.aspx?id=20550>). Merkez laboratuvarı daha sonra 2010 ve 2014 yıllarında re-akreditasyon denetimlerine girerek akreditasyonunu sürdürmüştür. Merkez Laboratuvarı, akreditasyon ve kalitede süreklilik yolculuğunu on yıldır sürdürmekte olup 2017 yılı nisan ayında üçüncü uzatma denetimine girmiştir.

Diş Hekimliği Fakültesi ISO Sertifikasyonu: Diş Hekimliği Fakültesi 2006 yılında ISO 9001-2000, 2013 yılında ISO 9001-2008 Kalite Yönetim Sistemi sertifikalarını almıştır. Fakültenin yönetim sistemini iyileştirmeye yönelik bu sertifikasyon yenileme çalışmalarının yanı sıra Eğitim Programının akreditasyonu için de çalışmalara başlanmış, ancak YÖK Kalite Kurulu tarafından yetkilendirilmiş bir akreditasyon kurumu bulunamadığı için herhangi bir başvuru yapılamamıştır.

Sağlık Uygulama ve Araştırma Hastanesi Kan Merkezi Sertifikasyonu: Kan Merkezi ilk olarak 2009 yılında uluslararası bir kuruluş olan TQCS International tarafından ISO 9001:2008 kalite sertifikasını almış ve daha sonra 2016 yılında ikinci kez aynı belgeyi almaya hak kazanmıştır. Bu kalite belgesi, uygun koşullarda donörlerden kan alınması, kan testleri, kanın bileşenlere ayrılması ve kan bankası hizmetlerini kapsamaktadır.

Sağlık Bakanlığı Kalite ve Akreditasyon Daire Başkanlığı Kalite Değerlendirmeleri: Üniversitemiz bünyesinde bulunan Sağlık Uygulama ve Araştırma Hastanesi ve Diş Hekimliği Fakültesi 2013 yılından itibaren düzenli olarak Sağlık Bakanlığına bağlı “Kalite ve Akreditasyon Daire Başkanlığı” tarafından kalite denetimlerine tabi tutulmakta ve sağlıkta kalite standartları açısından değerlendirilmektedir.

Fen- Edebiyat Fakültesi İstatistik Bölümü Akreditasyonu: Fakültemiz bünyesinde bulunan İstatistik Bölümü; Fen, edebiyat, Fen - Edebiyat, Dil ve Tarih - Coğrafya Fakülteleri Öğretim Programları Değerlendirme ve Akreditasyon Derneği (FEDEK) tarafından 2018-2023 yılları arasında 5 yıllığına akredite edilmiştir.

Özgörev

Çukurova Üniversitenin Özgörevi (Misyonu): Çukurova Üniversitesi; bilim, teknoloji ve sanat alanlarında yürüttüğü eğitim-öğretim faaliyetleri ve araştırma-geliştirme çalışmaları ile değişme, gelişime açık, demokrasi fikrini benimsemiş bireyler yetiştirmeye ve bilimsel birikimlerini diğer bilim kurumları ve toplum ile paylaşmayı görev ve ilke edinmiştir.

Çukurova Üniversitenin Özgörü (Vizyonu): Paydaşlarını önemseyen, eğitim-öğretimde kaliteye odaklanmış, insan ve doğa yararına yaptığı bilimsel, kültürel ve sanatsal çalışmalarıyla model bir üniversite olmak.

Temel değerlerimiz;

1. Geleneksel 'büyük aile' kavramını sürdürme,
2. Doğal kaynaklar, ekosistem ve çevresel sürdürülebilirliği ön plana taşıyan duyarlılıkla çalışma,
3. Yerel değerleri koruyarak evrensel değerlerle bütünleşme,
4. Bilim-sanata katkı ve onları ileriye taşıma,
5. Yenilikçi ürün ve hizmet geliştirmeyi amaçlayan AR-GE Faaliyetlerini arttırma,
6. Yasal çerçeve içinde demokratik bir yönetim anlayışının sağlayacağı şeffaflık ve hesap verilebilirlik,
7. Ulusal ve uluslararası akademik işbirliğini arttırma,
8. Bölgesel kalkınmaya katkı,
9. Öğrencisi, akademik kadrosu ve idari personeliyle temel değerleri gerçekleştirme inancıdır.

Bu özgörevler <http://www.cu.edu.tr/tr/detay.aspx?pagelId=1968> adresinde yayımlanmaktadır.

II.2 Fakülteye İlişkin Bilgiler

Genel Bilgi

Kurum adı: Fen Edebiyat Fakültesi

Adres: Çukurova Üniversitesi, Fen-Edebiyat Fakültesi Dekanlığı 01330, Adana/Türkiye

Tel:+903223386425 **Fax:**+903223386070

Dekan ve dekan yardımcılarının görev dağılımları:

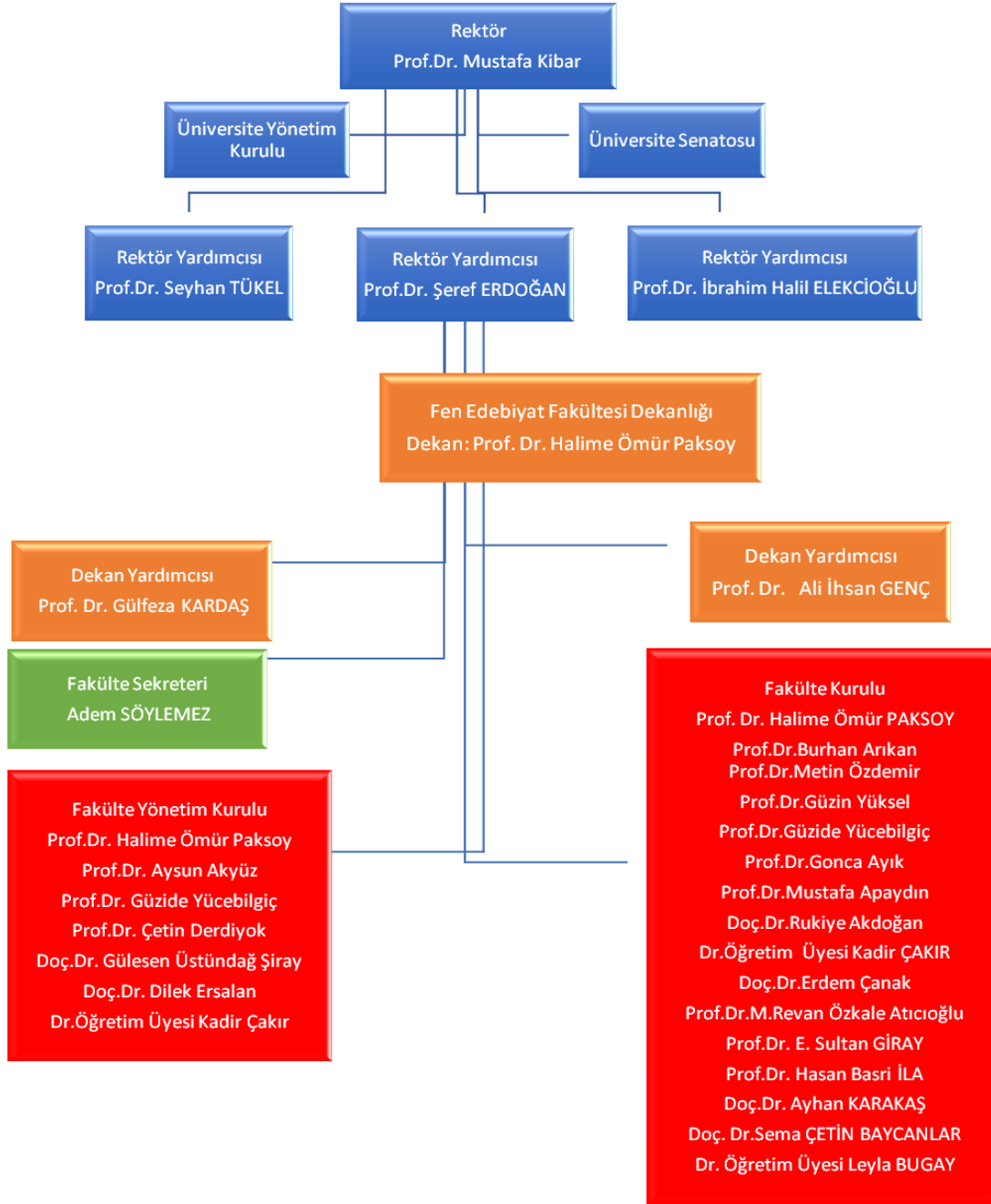
Adı ve Soyadı	Görevi	Görevli Olduğu Alan
Prof.Dr. Halime Ömür PAKSOY	Dekan	Harcama Yetkilisi
Prof.Dr. Gülfeza KARDAŞ	Dekan Yardımcısı	Personel İşleri
Prof.Dr. Ali İhsan GENÇ	Dekan Yardımcısı	Öğrenci İşleri
Adem SÖYLEMEZ	Fakülte Sekreteri	Gerçekleştirme Yetkilisi

Bu belgenin Ek-2 bölümünü hazırlayan kişi: Dr. Erman Salih İSTİFLİ
Prof.Dr. Gülfeza KARDAŞ
Prof.Dr. Ali İhsan GENÇ

Fen Edebiyat Fakültesinde yer alan Bölüm ve Bölüm Başkanları ile Bölüm Başkan Yardımcıları:

Bölüm	Bölüm Başkanı	Bölüm Başkan Yardımcıları
Arkeoloji	Doç. Dr. Rukiye AKDOĞAN	Yrd.Doç. Dr. Fikret Fatih GÜLŞEN
Biyoloji	Prof. Dr. Burhan ARIKAN	Prof.Dr. Necattin Türkmen Prof.Dr. Sadık DİNÇER
Fizik	Prof. Dr. Metin ÖZDEMİR	Prof.Dr. Ayşe POLATÖZ Doç.Dr. Ahmet EKİCİBİL
İstatistik	Prof. Dr. Güzin YÜKSEL	Doç.Dr. Deniz ÜNAL
Kimya	Prof. Dr.Güzide YÜCEBİLGİÇ	Prof.Dr. Arif HASANOĞLU
Matematik	Prof. Dr. Gonca AYIK	Prof.Dr. Ali Arslan ÖZKURT Doç.Dr. Şehmus FINDIK
Psikoloji	Dr. Öğretim Üyesi Kadir ÇAKIR	Dr. Öğretim Üyesi E. Ercüment YERLİKAYA
Türk Dili ve Edebiyatı	Prof. Dr. Mustafa APAYDIN	Dr.Öğretim Üyesi B.Tahir TAHİROĞLU
Tarih	Doç. Dr. Erdem ÇANAK	

Tablo II-1 Organizasyon Şeması



Özgörev

Fen Edebiyat Fakültesinin Özgörevleri aşağıdaki gibidir:

*Ülkenin ihtiyaçlarına duyarlı, sosyal bilinci olan, karşılaştığı sosyal ve bilimsel problemleri çözen, bağımsız araştırma yapma kabiliyetine ve alanında temel bilgilerle donatılmış mezunlar vermek; bilgi üretmek ve üretilen bilgiyi paylaşmak,

*Fen-Edebiyat Fakültesi olarak uluslararası standartlarda bilgi üretmek, bilgiyi kullanmak ve paylaşmak, ulusal ve uluslararası düzeyde tanınmak ve güvenilmek

Tablo II.2 Fakülte'deki Lisans Programları¹

Programın Adı ²	Türü ³		Programın süresi	Program yöneticisinin ya da bölüm başkanının adı ve soyadı	Değerlendirmeye için başvuruda bulunmuş ⁴		Mevcut, ancak değerlendirme için başvuramamış ⁵	
	Normal Örgün Öğretim	İkinci Örgün Öğretim			Akreditasyonu		Akreditasyonu	
					Var	Yok	Var	Yok
1.Arkeoloji	x	-	4	Doç.Dr. Rukiye AKDOĞAN				
2.Biyoloji	x	-	4	Prof.Dr. Burhan ARIKAN				
3.Fizik	x	-	4	Prof.Dr. Metin ÖZDEMİR				
4.İstatistik	x	-	4	Prof.Dr. Güzin YÜKSEL				
5.Kimya	x	-	4	Prof.Dr. Güzide YÜCEBİLGİÇ				
6.Matemati	x	-	4	Prof.Dr. Gonca AYIK				
7.Psikoloji	x	-	4	Dr.Öğretim Üyesi Kadir ÇAKIR				
8.Türk Dili ve Edebiyatı	x	-	4	Prof.Dr. Mustafa APAYDIN				
9. Türk Dili ve Edebiyatı	-	x	4	Prof.Dr. Mustafa APAYDIN				
10.Tarih	-	-	4	Doç.Dr. Erdem ÇANAK				

¹Tabloyu aşağıdaki esaslara göre, fakültede yürütülen tüm lisans programları için doldurunuz.

²Program adını üniversite kataloğunda geçtiği biçimde yazınız.

³Programın farklı türleri için (Normal Öğretim, İkinci Öğretim, vb.) ayrı satırlar kullanınız.

⁴Yalnızca bu değerlendirme döneminde değerlendirilmesi istenen programları belirtiniz.

⁵Bu değerlendirme döneminde değerlendirilmesini istemediğiniz programları belirtiniz.

Tablo II.3 Fakültede Verilen Dereceler¹

Programın Adı ²	Türü ³		Diplomada Yazılan Derecenin Adı	Not Belgesinde Yazılan Programın Adı
	Normal Örgün Öğretim	İkinci Örgün Öğretim		
Arkeoloji	X	-	Arkeoloji Lisans	Arkeoloji
Biyoloji	X	-	Biyoloji Lisans	Biyoloji
Fizik	-	-	Fizik Lisans	Fizik
İstatistik	X	-	İstatistik Lisans	İstatistik
Kimya	X	-	Kimya Lisans	Kimya
Matematik	X	-	Matematik Lisans	Matematik
Psikoloji	X	-	Psikoloji Lisans	Psikoloji
Türk Dili ve Edebiyatı	X		Türk Dili ve Edebiyatı Lisans	Türk Dili ve Edebiyatı
Türk Dili ve Edebiyatı	-	X	Türk Dili ve Edebiyatı Lisans	Türk Dili ve Edebiyatı
Tarih*	-	-	-	-

* Henüz öğrenci alımı yapılmamaktadır.

¹Tabloyu aşağıdaki esaslara göre, fakültede yürütülen tüm programlar (lisans ve lisansüstü) için doldurunuz.

²Program adını üniversite kataloğunda geçtiği biçimde yazınız.

³Programın farklı türleri için (Normal Örgün Öğretim, İkinci Örgün Öğretim, vb.) ayrı satırlar kullanınız.

Yöneticilere İlişkin Bilgiler

Adı Soyadı: Prof.Dr. HALİME ÖMÜR PAKSOY

1. Aldığı Dereceler

Derece	Alan	Kurum	Yıl
Doktora	Kimya	Çukurova Üniversitesi	1987-1992
Yüksek Lisans	Kimya	Çukurova Üniversitesi	1983-1986
Lisans	Kimya Mühendisliği	Boğaziçi Üniversitesi	1979-1983

2. Kurumdaki Hizmeti

Süresi:	26 yıl	İlk Atama Tarihi:	1993
Terfiler			
Ünvan	Tarih		
Prof.	2001 - Devam Ediyor		
Doç.	1996 - 2001		
Yrd.Doç. Dr.	1994 - 1996		
Öğr. Gör. Dr.	1993 - 1994		

3. Diğer İş Deneyimi:

4. Danışmanlıkları, Patentleri vs.

Tamamlanan Yüksek Lisans Tez Danışmanlığı: 10

Tamamlanan Doktora Tez Danışmanlığı: 10

5. Üyesi Olduğu Mesleki ve Bilimsel Kuruluşlar:

Türk Tesisat Mühendisleri Derneği, 03.05.2010 - Devam Ediyor.

Kimya Mühendisleri Odası, 08.05.2000 - Devam Ediyor.

Energy Conservation Through Energy Storage, Uluslararası Enerji Ajansı, ABD, www.iea-ecses.org, Haziran 1995 - Devam Ediyor.

6. Aldığı Ödüller:

7. Belli Başlı Yayınları (Son Beş Yıl)

1.Stritih U., Zavrl E., Paksoy H.Ö., "Energy Analysis and Carbon Saving Potential of a Complex Heating System with Solar Assisted Heat Pump and Phase Change Material (PCM) Thermal Storage in Different Climatic Conditions", EUROPEAN JOURNAL OF SUSTAINABLE DEVELOPMENT, vol.1, pp.1-17, 2018.

2.Stritih U. , Tyagi V., Stropnik R., Paksoy H.Ö., Haghighat F., Joybari M., "Integration of passive PCM technologies for net-zero energy buildings", SUSTAINABLE CITIES AND SOCIETY, vol.41, pp.286-295, 2018.

3.Del Pero C., Aste N., Paksoy H.Ö., Haghighat F., Grillo S., Leonforte F., "Energy storage key performance indicators for building application", SUSTAINABLE CITIES AND SOCIETY, vol.40, pp.54-65, 2018.

4.Şahan N., Paksoy H.Ö., "Novel shapeable phase change material (PCM) composites for thermal energy storage (TES) applications", Solar Energy Materials and Solar Cells, vol.174, pp.380-387, 2018.

- 5.Şahan N., Paksoy H.Ö., "Developing microencapsulated 12-hydroxystearic acid (HSA) for phase change material use", INTERNATIONAL JOURNAL OF ENERGY RESEARCH, vol.42, pp.3351-3360, 2018.
- 6.Konuklu Y., Paksoy H.Ö., "Polystyrene-based caprylic acid microencapsulation for thermal energy storage", SOLAR ENERGY MATERIALS AND SOLAR CELLS, vol.159, pp.235-242, 2017.
- 7.Cellat K., Tezcan F., Beyhan B., Kardaş G., Paksoy H.Ö., "A comparative study on corrosion behavior of rebar in concrete with fatty acid additive as phase change material", CONSTRUCTION AND BUILDING MATERIALS, vol.143, pp.490-500, 2017.
- 8.Beyhan B., Cellat K., Konuklu Y., Gungor C., Karahan O., DüNDAR C., et al., "Robust microencapsulated phase change materials in concrete mixes for sustainable buildings", INTERNATIONAL JOURNAL OF ENERGY RESEARCH, vol.41, pp.113-126, 2017.
- 9.Şahan N., Paksoy H.Ö., "Determining influences of SiO₂ encapsulation on thermal energy storage properties of different phase change materials", SOLAR ENERGY MATERIALS AND SOLAR CELLS, vol.159, pp.1-7, 2017.
10. Şahan N., Paksoy H.Ö., "Investigating thermal properties of using nano-tubular ZnO powder in paraffin as phase change material composite for thermal energy storage", COMPOSITES PART B-ENGINEERING, vol.126, pp.88-93, 2017.
11. Şahan N., Fois M., Paksoy H.Ö., "The effects of various carbon derivative additives on the thermal properties of paraffin as a phase change material", INTERNATIONAL JOURNAL OF ENERGY RESEARCH, vol.40, pp.198-206, 2016.
12. Cetin A., Isik O., Cetin S., Kadioğlu Y.K., Paksoy H.Ö., "İller bank-Atasehir-building ground source heat pump system and thermal response test - case study", BULGARIAN CHEMICAL COMMUNICATIONS, vol.48, pp.27-30, 2016.
13. Konuklu Y., Paksoy H.Ö., "Synthesis and properties of microencapsulated phase change materials for thermal energy storage materials", BULGARIAN CHEMICAL COMMUNICATIONS, vol.48, pp.206-209, 2016.
14. Konuklu Y., Paksoy H.Ö., Ünal M., "Nanoencapsulation of n-alkanes with poly(styrene-co-ethylacrylate) shells for thermal energy storage", APPLIED ENERGY, vol.150, pp.335-340, 2015 .
15. Yusufoglu Y., Apaydin T., Yilmaz S., Paksoy H.Ö., "Improving performance of household refrigerators by incorporating phase change materials", INTERNATIONAL JOURNAL OF REFRIGERATION-REVUE INTERNATIONALE DU FROID, vol.57, pp.173-185, 2015.
16. Şahan N., Fois M., Paksoy H.Ö., "Improving thermal conductivity phase change materials?A study of paraffin nanomagnetite composites", SOLAR ENERGY MATERIALS AND SOLAR CELLS, vol.137, pp.61-67, 2015.
17. Konuklu Y., Paksoy H.Ö., "The Preparation and Characterization of Chitosan-Gelatin Microcapsules and Microcomposites with Fatty Acids as Thermal Energy Storage Materials", ENERGY TECHNOLOGY, vol.3, pp.503-508, 2015.
18. Konuklu Y., Ostry M., Paksoy H.Ö., Charvat P., "Review on using microencapsulated phase change materials (PCM) in building applications", ENERGY AND BUILDINGS, vol.106, pp.134-155, 2015.
19. Cabeza L.F., Miro L., Oro E., De Gracia A., Martin V., Kroenauer A., et al., "CO₂ mitigation accounting for Thermal Energy Storage (TES) case studies", APPLIED ENERGY, vol.155, pp.365-377, 2015.

8. Kurumsal ve Mesleki Hizmetleri (Son Beş Yıl)

Verilen Lisans Dersleri	Verilen Lisansüstü Dersler
1. Chemical Thermodynamics	Thermal Energy Storage 2

9. Mesleki Gelişme Etkinlikleri (Son Beş Yıl)

Projelerde Yaptığı Görevler:

Tamamlanan Projelerde yürütücü: 9

Adı Soyadı: Prof.Dr. Gülfeza KARDAŞ

1. Aldığı Dereceler

Derece	Alan	Kurum	Yıl
Doktora	Kimya	Çukurova Üniversitesi	1994-1999
Yüksek Lisans	Kimya	Çukurova Üniversitesi	1990-1993
Lisans	Kimya	Çukurova Üniversitesi	1986-1990

2. Kurumdaki Hizmeti

Süresi:	26 yıl	İlk Atama Tarihi:	1993
Terfiler			
Unvan		Tarih	
Arş. Gör.		1993 - 1999	
Öğr. Gör. Dr.		1999 - 2002	
Yard.Doç.Dr.		2002 - 2005	
Doç.Dr.		2005 - 2013	
Prof.Dr.		2013 - Devam Ediyor	

3. Diğer İş Deneyimi:

4. Danışmanlıkları, Patentleri vs.

Tamamlanan Yüksek Lisans sayısı: 12

Tamamlanan Doktora sayısı: 10

5. Üyesi Olduğu Mesleki ve Bilimsel Kuruluşlar:

Hidrojen Teknolojileri Derneği, 19.03.2017 - Devam Ediyor.

International Society of Electrochemistry, 04.01.2015 - Devam Ediyor.

Türkiye Korozyon Derneği, 23.05.2006 - Devam Ediyor

6. Aldığı Ödüller:

Corrosion ScienceTop Cited Article, Elseiver, Corrosion Science,2017.

Materials Chemistry and Physics Most cited articles, Elseiver, Materials Chemistry and Physics,2016

Materials Chemistry and PhysicsMost cited articles since 2010 in Scopus, Elsevier, Materials Chemistry and Physics,2015.

7. Belli Başlı Yayınları (Son Beş Yıl)

1. Tezcan F., Mahmood A., Kardaş G., "Enhanced photoelectrochemical activity of electrochemically deposited ZnO nanorods for water splitting reaction", JOURNAL OF MATERIALS SCIENCE-MATERIALS IN ELECTRONICS, vol.29, pp.9547-9554, 2018.
2. Mahmood A., Tezcan F., Kardaş G., "Thermal decomposition of sol-gel derived Zn_{0.8}Ga_{0.2}O precursor-gel: A kinetic, thermodynamic, and DFT studies", ACTA MATERIALIA, vol.146, pp.152-159, 2018.
3. Tezcan F., Yerlikaya G., Mahmood A., Kardaş G., "A novel thiophene Schiff base as an efficient corrosion inhibitor for mild steel in 1.0?M HCl: Electrochemical and quantum chemical studies", JOURNAL OF MOLECULAR LIQUIDS, vol.269, pp.398-406, 2018.
4. Farsak M., Telli E., Yuce A.O., Kardaş G., "The noble metal loading binary iron-zinc electrode for hydrogen production", INTERNATIONAL JOURNAL OF HYDROGEN ENERGY, vol.42, pp.6455-6461, 2017.
5. Mahmood A., Tezcan F., Kardaş G., "Molybdenum disulfide as the interfacial layer in the CuO-TiO₂ photocathode for photoelectrochemical cells", JOURNAL OF MATERIALS SCIENCE-MATERIALS IN ELECTRONICS, vol.28, pp.12937-12943, 2017.
6. Mahmood A., Tezcan F., Kardaş G., Karadağ F., "Effect of Sr doping on the electronic band structure and optical properties of ZnO: A first principle calculation", JOURNAL OF APPLIED PHYSICS, vol.122, 2017.
7. Mahmood A., Tezcan F., Kardaş G., "Photoelectrochemical characteristics of CuO films with different electrodeposition time", INTERNATIONAL JOURNAL OF HYDROGEN ENERGY, vol.42, pp.23268-23275, 2017.
8. Telli E., Farsak M., Kardaş G., "Investigation of noble metal loading CoWZn electrode for HER", INTERNATIONAL JOURNAL OF HYDROGEN ENERGY, vol.42, pp.23260-23267, 2017.
9. Solmaz R., Salcı A., Yüksel H., Dogrubas M., Kardaş G., "Preparation and characterization of Pd-modified Raney-type NiZn coatings and their application for alkaline water electrolysis", INTERNATIONAL JOURNAL OF HYDROGEN ENERGY, vol.42, pp.2464-2475, 2017.
10. Cellat K., Tezcan F., Beyhan B., Kardaş G., Paksoy H.Ö., "A comparative study on corrosion behavior of rebar in concrete with fatty acid additive as phase change material", CONSTRUCTION AND BUILDING MATERIALS, vol.143, pp.490-500, 2017.
11. Farsak M., Ongun Yüce A., Kardaş G., "Anticorrosion Effect of 4-Amino-5-(4-pyridyl)-4H-1,2,4-triazole-3-thiol for Mild Steel in HCl Solution", CHEMISTRYSELECT, vol.2, pp.3676-3682, 2017.
12. Mert M.E., Doğru Mert B., Kardaş G., Yazici B., "The photoelectrocatalytic activity, long term stability and corrosion performance of NiMo deposited titanium oxide nano-tubes for hydrogen production in alkaline medium", APPLIED SURFACE SCIENCE, vol.423, pp.704-715, 2017.
13. Nalbantgil D., Ulkur F., Kardaş G., Culha M., "Evaluation of corrosion resistance and surface characteristics of orthodontic wires immersed in different mouthwashes", BIO-MEDICAL MATERIALS AND ENGINEERING, vol.27, pp.539-549, 2016.
14. Solmaz R., Doner A., Dogrubas M., Erdogan I.Y., Kardaş G., "Enhancement of electrochemical activity of Raney-type NiZn coatings by modifying with PtRu binary deposits: Application for alkaline water electrolysis", INTERNATIONAL JOURNAL OF HYDROGEN ENERGY, vol.41, pp.1432-1440, 2016.

8. Kurumsal ve Mesleki Hizmetleri (Son Beş Yıl)

Verilen Lisans Dersleri	Verilen Lisansüstü Dersler
1. FİZİKOKİMYA I	1. İleri elektrokimya I
2. Fizikokimya Laboratuvarı I	2. İleri elektrokimya II
3. Fizikokimya Laboratuvarı II	3. Yüzey kimyası
4. Staj Projesi	4. Yakıt pilleri
5. Hidrojen ve enerji	5. Elektrokimyasal yöntemler I
6. Elektrokimya	6. Elektrokimyasal yöntemler II
7. Kuantum Kimyası	
8. Mühendislik için kimya I	

9. Mesleki Gelişme Etkinlikleri (Son Beş Yıl)

Projelerde Yaptığı Görevler:

Tamamlanan Projelerde yürütücü: 9

Tamamlanan projelerde araştırmacı: 0

Adı Soyadı: Prof.Dr. Ali İhsan GENÇ

1. Aldığı Dereceler

Derece	Alan	Kurum	Yıl
Doktora	Matematik	Çukurova Üniversitesi	1998-2003
Yüksek Lisans	Matematik	Çukurova Üniversitesi	1996-1998
Lisans	Matematik	Çukurova Üniversitesi	1991-1996

2. Kurumdaki Hizmeti

Süresi:	13	İlk Atama Tarihi:	1998
Terfiler			
Ünvan		Tarih	
Prof. Dr.		2014 - Devam Ediyor	
Doç. Dr.		2011 - 2014	
Arş.Gör.		1998 - 2003	

3. Diğer İş Deneyimi:

Arş.Gör., NİĞDE ÜNİVERSİTESİ, Fen-Edebiyat Fakültesi, 1996 – 1998.

Yrd.Doç.Dr., NİĞDE ÜNİVERSİTESİ, Fen-Edebiyat Fakültesi, 2003 – 2009.

Doç.Dr., NİĞDE ÜNİVERSİTESİ, Fen-Edebiyat Fakültesi, 2009 – 2011.

4. Danışmanlıkları, Patentleri vs.

Tamamlanan Yüksek Lisans Tez Danışmanlığı:6

Tamamlanan Doktora Tez Danışmanlığı: 3

5. Üyesi Olduğu Mesleki ve Bilimsel Kuruluşlar:

6. Aldığı Ödüller:

7. Belli Başlı Yayınları (Son Beş Yıl)

1. Çetinkaya Ç., Genç A.İ., "Stress-strength reliability estimation under the standard two-sided power distribution", APPLIED MATHEMATICAL MODELLING, vol.65, pp.72-88, 2019.
2. Popovic B.V., Genç A.İ., Domma F., "Copula-based properties of the bivariate Dagum distribution", COMPUTATIONAL & APPLIED MATHEMATICS, vol.37, pp.6230-6251, 2018.
3. Çetinkaya Ç., Genç A.İ., "Moments of order statistics of the standard two-sided power distribution", COMMUNICATIONS IN STATISTICS-THEORY AND METHODS, vol.47, pp.4311-4328, 2018.
4. Popovic B.V., Genç A.İ., "On Extremes of Two-Dimensional Student-t Distribution of the Marshall-Olkin Type", MEDITERRANEAN JOURNAL OF MATHEMATICS, vol.15, pp.153-153, 2018.
5. Genç A.İ., "Exact distribution of the sample median of a jump type distribution on a bounded domain", JAPAN JOURNAL OF INDUSTRIAL AND APPLIED MATHEMATICS, vol.35, no.2, pp.891-913, 2018.
6. Genç A.İ., "Truncated inverted generalized exponential distribution and its properties", COMMUNICATIONS IN STATISTICS-SIMULATION AND COMPUTATION, vol.46, pp.4654-4670, 2017.
7. Genç A.İ., "An absolutely continuous bivariate Topp-Leone distribution: A useful model on a bounded domain", COMMUNICATIONS IN STATISTICS-THEORY AND METHODS, vol.46, no.19, pp.9726-9742, 2017.
8. Korkmaz M.Ç., Genç A.İ., "A new generalized two-sided class of distributions with an emphasis on two-sided generalized normal distribution", COMMUNICATIONS IN STATISTICS-SIMULATION AND COMPUTATION, vol.46, no.2, pp.1441-1460, 2017.
9. Gündüz S., Genç A.İ., "Distribution of the Product of a Pair of Independent Two-Sided Power Variates", COMMUNICATIONS IN STATISTICS-THEORY AND METHODS, vol.45, no. , pp.6149-6164, 2016.
10. Gündüz F.F., Genç A.İ., " The exponentiated Frechet regression: an alternative model for actuarial modelling purposes ", JOURNAL OF STATISTICAL COMPUTATION AND SIMULATION, vol.86, pp.3456-3481, 2016.
11. Korkmaz M.Ç., Genç A.İ., "Two-Sided Generalized Exponential Distribution", COMMUNICATIONS IN STATISTICS - THEORY AND METHODS, vol.44, pp.5049-5070, 2015.
12. Gündüz S., Genç A.İ., "The Distribution Of The Quotient Of Two Triangularly Distributed Random Variables ", STATISTICAL PAPERS, vol.56, no.2, pp.291-310, 2015.

8. Kurumsal ve Mesleki Hizmetleri (Son Beş Yıl)

Verilen Lisans Dersleri	Verilen Lisansüstü Dersler
<ol style="list-style-type: none">1. Olasılık teorisi2. Hesaplamalı istatistik	<ol style="list-style-type: none">1. İstatiksel hesaplama

Akademik Destek Veren Bölümlere İlişkin Bilgiler

Tablo II.4a Programın Destek Verdiği Birimler

[2018-2019 Güz/Bahar]

Bölümün Adı ²	TZ Öğretim Elemanı		YZ Öğretim Elemanı		DSÜ Öğretim Elemanı		Toplam		Araştırma Görevlileri		Diğer ⁵	
	Adet ³	HY ⁴	Adet ³	HY ⁴	Adet ³	HY ⁴	Adet ³	HY ⁴	Adet ³	HY ⁴	Adet ³	HY ⁴
Bahçe bitkileri	2	6	-	-	-	-	2	6			-	-
Bitki koruma	2	8	-	-	-	-	2	8			-	-
Bahçe tarımı (ÇÜ Kozan Meslek Yüksekokulu)	1	4					1	4				
Eczacılık fakültesi	1	4					1	4				
Fizik	1	3	-	-	-	-	1	3			-	-
Gıda mühendisliği	1	2	-	-	-	-	1	2			-	-
Konservatuvar	1	3	-	-	-	-	1	3			-	-
Peyzaj mimarlığı	1	4	-	-	-	-	1	4			-	-
Tarla bitkileri	1	8	-	-	-	-	1	8			-	-
Tarım ekonomisi	-	-	-	-	-	-	-	-	1	4	-	-
Tarım Makinaları ve Teknolojileri Mühendisliği	1	2	-	-	-	-	1	2			-	-
Tarımsal Yapılar ve Sulama	1	4	-	-	-	-	1	4			-	-
Toprak Bilimi ve Bitki Besleme	2	4	-	-	-	-	2	4			-	-

Zootekni	2	6	-	-	-	-	2	6			-	-
Psikoloji	1	3	-	-	-	-	-	-	-	-	-	-

¹Bu tabloya, başvurunun yapıldığı yılda sona eren akademik yıla ilişkin veriler yazılmalıdır. Kurum ziyaret başlangıcında bu tablonun güncellenmiş bir sürümü takım üyelerine sunulmalıdır.

²Destek verilen Bölümler, değerlendirilen programlardaki öğretim elemanlarının diğer bölümlerde verdiği dersler.

³Bu sütuna, tam zamanlı öğretim üyeleri ve öğretim görevlilerinin toplam sayısını yazınız.

⁴Haftalık yük (HY): Öğretim Üye/Görevlileri için verdikleri toplam ders saati, Araştırma Görevlileri için toplam laboratuvar veya uygulama saati, diğer görevliler için haftalık toplam çalışma saatidir.

⁵ÖYP, TÜBİTAK, üniversite burslu lisansüstü, vb.

Tablo II.4b Programa Destek Veren Birimler

[2018-2019 Güz/Bahar]

Bölümün Adı ²	TZ Öğretim Elemanı		YZ Öğretim Elemanı		DSÜ Öğretim Elemanı		Toplam		Araştırma Görevlileri		Diğer ⁵	
	Adet ³	H Y ⁴	Adet ³	HY ⁴	Adet ³	HY ⁴	Adet ³	HY ⁴	Adet ³	HY ⁴	Adet ³	HY ⁴
Atatürk İlkeleri ve İnkılap Tarihi Bölümü	1	4					1	4				
Fizik	1	2					1	2				
Kimya	1	2					1	2				
Yabancı diller	1	4					1	4				

¹Bu tabloya, başvurunun yapıldığı yılda sona eren akademik yıla ilişkin veriler yazılmalıdır. Kurum ziyareti başlangıcında bu tablonun güncellenmiş bir sürümü takım üyelerine sunulmalıdır

²Programa destek veren Bölümler, bu bölümlerdeki öğretim elemanlarının değerlendirilen program için verdiği dersler.

³Bu sütuna, tam zamanlı öğretim üyeleri ve öğretim görevlilerinin toplam sayısını yazınız

⁴Haftalık yük (HY): Öğretim Üye/Görevlileri için verdikleri toplam ders saati, Araştırma Görevlileri için toplam laboratuvar veya uygulama saati, diğer görevliler için haftalık toplam çalışma saatidir.

⁵ÖYP, TÜBİTAK, üniversite burslu lisansüstü, vb.

Fakülte Bütçesi**Tablo II.5 Kaynaklar ve Harcamalar****[Fen Edebiyat Fakültesi]**

[Mali Yıl] Harcama Kalemi	[Mali Yıl]		
	Önceki yıl (Gerçekleşen) (TL)	Başvurunun yapıldığı yıl (Bütçelenen) (TL)	Sonraki yıl ⁵ (Bütçelenen) (TL)
Personel Giderleri ¹	18.262.253	18.517.000	19.443.000
Seyahat Giderleri	22.228	11.000	11.550
Hizmet alımları	9.101	7.000	7.350
Tüketim malları ve malzemeleri alımları	99.325	96.000	100.800
Demirbaş Alımları ²	134.763	25.000	26.250
Yapı ve Tesisler ³	4.232	16.000	16.800
Küçük Bakım/Onarım	191.564	30.000	32.000
Yatırım Harcamaları	-	-	-
Çeşitli Araştırma Yayın destekleri	-	-	-
Döner sermaye gelirleri	90.414	158.000	166.000
Diğer ⁴	-	-	-

¹Öğretim elemanlarının ek ders ücretleri, temsil ve tanıtma giderleri, öğrenci ödülleri ve öğrenci konseyi giderleri bu kalemdedir.

²Büro ve bina donatımı, eğitim araç gereçleri, kitap ve dergi alımları, emniyet ve yangın giderleri bu kalemdedir.

³Bina ve büyük tesis onarım giderleri, çevre düzenlemesi bu kalemdedir.

⁴Üyelikler, mahkeme masrafları, vergi, rüsum ve harçlar bu kalemdedir.

⁵Kurum ziyareti başlangıcında bu tablonun güncellenmiş bir sürümü takım üyelerine sunulmalıdır.

II.3 Personel ve Personel Politikaları

Fen Edebiyat Fakültesi 2018-2019 Güz ¹

	Adet ²		Adet ²	TOPLAM	Haftalık toplam saat ³
	TZ	YZ	DSÜ		
Yönetici ⁵	17			17	2613
Öğretim Üyeleri	74		2	76	
Öğretim Görevlileri	6			6	
TOPLAM	97		2	99	
Araştırma Görevlileri	30			29	
Teknisyenler/Uzmanlar	2				
Diğer İdari Görevliler	41				
Diğer ⁴					

Kayıtlı lisans öğrenci sayısı ⁵	2156
Kayıtlı lisansüstü öğrenci sayısı ⁵	528
Lisans düzeyinde verilen toplam not sayısı	29.934
Lisansüstü düzeyinde verilen toplam not sayısı	698

Tablo II.6a Personel ve Öğrenci Sayıları

Biyoloji 2018-2019 Güz ¹

	Adet ²		Adet ²	TOPLAM	Haftalık toplam saati ³
	TZ	YZ	DSÜ		
Yönetici ⁵	1			1	415
Öğretim Üyeleri	12			12	
Öğretim Görevlileri					
TOPLAM	13			13	
Araştırma Görevlileri	5			5	
Teknisyenler/Uzmanlar	1				
Diğer İdari Görevliler	1				
Diğer ⁴					

Kayıtlı lisans öğrenci sayısı ⁵	382
Kayıtlı lisansüstü öğrenci sayısı ⁵	88
Lisans düzeyinde verilen toplam not sayısı*	3154
Lisansüstü düzeyinde verilen toplam not sayısı	116

¹Bu tabloya, başvurunun yapıldığı yılda sona eren akademik yıla ilişkin veriler yazılmalıdır.

²TZ: Tam zamanlı, YZ: Yarı zamanlı, DSÜ: Ders saati ücretli

³Ders veren öğretim elemanlarının toplam haftalık ders saati

⁴Farklı bir kategori söz konusuysa bunu belirtiniz veya boş bırakınız.

⁵Hazırlık okulu hariç.

* Ara sınav ve final üzerinden hesaplanmıştır.

Ücretler ve Personel Politikaları

Fakültemizin yapısı gereği, akademik personelin yapmış oldukları akademik faaliyetlerin yanı sıra üniversitemizin diğer birimlerine de hizmet vermesinden dolayı güçlü bir akademik kadroya sahip olması gerekmektedir. Fakültede uygulanan atama ve yükseltme ölçütleri “ÇUKUROVA ÜNİVERSİTESİ ÖĞRETİM ÜYELİĞİ KADROLARINA BAŞVURU İLE İLGİLİ ATANMA VE YÜKSELTME ÖLÇÜTLERİ VE UYGULAMA ESASLARI’ kapsamında yapılmaktadır. http://personel.cu.edu.tr/tr/belgeler/Ogretim_Uyeligine_Yukseltme_ve_Atanma_Olcutleri.pdf

ÇUKUROVA ÜNİVERSİTESİ ÖĞRETİM ÜYELİĞİ KADROLARINA BAŞVURU İLE İLGİLİ ATANMA VE YÜKSELTME ÖLÇÜTLERİ VE UYGULAMA ESASLARI

Profesör, Doçent ve Dr. Öğretim Üyesi kadrolarına başvurabilmek için gerekli ek koşullar aşağıda verilmiştir.

BİRİNCİ BÖLÜM

1. GENEL HÜKÜMLER

1.1. Amaç

(Senato Değişiklik 29/03/2018 05/01) Çukurova Üniversitesi Öğretim Üyeliğine Yükseltme ve Atanma Ölçütleri, Çukurova Üniversitesinin eğitim-öğretim ve topluma hizmet görevlerini aksatmadan “Miyon Farklılaşması ve İhtisaslaşması” çerçevesinde yüklenmiş olduğu “Araştırma Üniversitesi” ve “Uluslararasılaşma” misyonu ile belirlediği vizyonun gerçekleşmesi için gerekli akademik kadronun oluşması ve gelişmesi yolunda temel araçlardan biri olarak tanımlanmıştır.

Çukurova Üniversitesi öğretim üyeliği kadrolarına yükseltme ve atanmalarda aranacak ölçütlerin amacı, Çukurova Üniversitesi tarafından öğretim üyeliği kadrolarına yükseltme ve atamalarda aranacak asgari koşulları belirleyerek, Üniversite’nin fakülte, yüksekokul, konservatuvar, meslek yüksekokulu ve Rektörlüğe bağlı birimlerinde öğretim üyeliği kadrolarına başvuracak olan adayların yetkinliğinin yeterli düzeyde olmasını ve ilan edilen kadrolara başvurularda nesnelliği sağlamak; adayların kendilerini hazırlamalarında ve durumlarını değerlendirmelerinde işlerini kolaylaştırmak; bilimsel çalışmaları teşvik etmek ve öğretim elemanlarının kendilerini bilimsel rekabet ortamı içerisinde yer almaya hazır hissetmelerini sağlamaktır.

1.2. Kapsam

Öğretim üyeliği kadrolarına yükseltme ve atanma işlemleri, 2547 sayılı Yükseköğretim Kanunu’nun 5772 sayılı Kanun’la değiştirilen 23., 25. ve 26. maddeleri ile bu kanunun 65. maddesi gereğince hazırlanmış olan *Öğretim Üyeliğine Yükseltme ve Atanma Yönetmeliği*’nin ilgili maddelerinde ayrıntılı olarak belirtilmiştir. Hazırlanan bu ölçütler, ilgili yasa ve yönetmelik gereklerine ek olarak Çukurova Üniversitesinde aranacak asgari koşulları ve yapılacak işlemleri kapsar.

1.3. Temel İlkeler

1. Çukurova Üniversitesi Öğretim Üyeliğine Yükseltme ve Atanma Ölçütleri, Çukurova Üniversitesi öğretim üyeliğine yükseltme ve atamalarda geçerli olacak en düşük düzeyi belirler. Bu düzey, sağlanması istenen gerekliliği işaret eder ancak yeterlilik anlamı taşımaz.

2. Başvuruların değerlendirilmesinde adayın akademik nitelik ve performansının ayrıntılı ve analitik incelenmesi zorunludur. Değerlendirmede adayın bilim alanındaki yeri ve potansiyeli, eğitime katkısı, mesleki deneyim ve katkıları, başvurduğu birimin hedeflerine yönelik getirdiği ya da getirebileceği katkılar, üniversite / birim yönetimine katkısı ve diğer üniversite hizmetleri, kişisel hedefleri ile gelişim faaliyetleri dikkate alınır.
3. Öğretim üyeliğine yükseltme ve atanmaların, Çukurova Üniversitesi içinden ve dışından gelebilecek başvurulara açık olması ve bilimsel yarışmayı özendirme esastır.
4. Öğretim üyeliğine yükseltme ve atanmaların, adayın eğitim-öğretim, araştırma ve yayın potansiyelinin başvurduğu birimin düzeyini yükseltecek nitelikte olması koşulu aranır.
5. İlanda aksi belirtilmediği sürece, adayın çalışmaları ve akademik etkinlikleri başvurduğu anabilim dalı, bölüm veya doçentlik temel alanı ile ilgili olmalıdır.
6. **(Değişiklik son cümle YÖK Genel Kurulu’nun 17/05/2018 tarihli kararı)** Doçent veya profesör kadrolarına başvuranların, başvurdukları kadronun yer aldığı anabilim dalına ilişkin Üniversitelerarası Kurul (ÜAK) tarafından belirlenen yürürlükteki doçentlik başvuru koşullarını taşımaları gerekir. Profesör kadrolarına başvuru ile doçent kadrolarına atanabilmek için Üniversitelerarası Kurul tarafından belirlenen jüriye yapılacak doçentlik sözlü sınavında başarılı olma şartı aranır.
7. Akademik atamalarda asgari koşul olarak istenen yayınların, başvuru tarihi itibarıyla basılmış ya da DOI numarası alınmış olması gerekir. DOI numarası almış yayınlar (www.doi.org ve www.crossref.org sitelerinde makale bilgilerine ulaşılması şartıyla) yayımlanmış kabul edilir. Hakemli bilimsel dergilerde yayınlanan makalelerin tam metinli olması zorunludur.
8. Yabancı dil öğretimi veya yabancı dille öğretim yapan bir bölüm / programda görevlendirilmek üzere ilan edilen bir kadroya başvuran adaylar için “Yükseköğretim Kurumlarında Yabancı Dil Öğretimi ve Yabancı Dille Öğretim Yapılmasında Uyulacak Esaslara İlişkin Yönetmelik”te belirlenen koşullara uygunluğunu belgelenmek gereklidir.
9. Çukurova Üniversitesi öğretim üyesi kadrolarına atanmak için; Yükseköğretim Kurumları Yabancı Dil (YÖKDİL) Sınavı veya Yabancı Dil Bilgisi Seviye Tespit Sınavı (YDS)’nden ya da eşdeğeri kabul edilen sınavların birinden aşağıdaki tabloda belirtilen eşdeğer bir puanı almış olmak gerekir.

Kadro	%100 Türkçe Öğretim Yapan Bölüm/Program	%30 / %100 Yabancı Dille Öğretim Yapan Bölüm/Program	Yabancı Dil Öğretimi Yapan Bölüm/Program
Profesör	70	85	90
Doçent	70	85	90
Doktor Öğretim Üyesi	70	85	90

İKİNCİ BÖLÜM

2. ÖĞRETİM ÜYELİĞİ KADROLARINA YÜKSELTİLME VE ATANMALARDA ARANACAK ASGARI BAŞVURU KOŞULLARI

2.1. Doktor Öğretim Üyesi Kadrosuna Başvurabilmek İçin Gerekli Asgari Koşullar

2.1.1. İlk Atanma İçin Zorunlu Asgari Koşullar

- a) 2547 sayılı Yükseköğretim Kanunu'nda istenen koşulları taşımak.
- b) Yükseköğretim Kurumları Yabancı Dil (YÖKDİL) Sınavı veya Yabancı Dil Bilgisi Seviye Tespit Sınavı (YDS)'nden ya da eşdeğeri kabul edilen sınavların birinden madde 1.3.9.'daki yabancı dil kriterini karşılamak.
- c) Doktora / tıpta, diş hekimliğinde, eczacılıkta, veterinerlikte uzmanlık ya da sanatta yeterlik tezinden üretilmiş tam metinli bir makaleyi başlıca yazar olarak uluslararası endekslerde taranan hakemli bir dergide yayımlamış olmak. (Bu ölçütlerin yürürlüğe girdiği tarihten önce, doktora / uzmanlık ya da sanatta yeterlik tezini herhangi bir dergide yayımlamış olan adaylar için bu şart aranmaz).
- d) Tezden üretilmiş makale dâhil, en az beş tam metinli araştırma makalesi yayımlamış olmak ve bu makalelerin en az ikisinde başlıca yazar olmak gereklidir.
- e) İstenen bu en az beş tam metinli araştırma makalesinden; en az ikisi Akademik Etkinlikler ve Puanlar Listesi'nin 2.1 bendinde belirtilen SCI, SCI-Expanded, SSCI veya AHCI kapsamındaki bir dergide yayımlanmış olmalıdır. Ancak, bu en az iki makale koşulu yerine;
Eğitim Bilimleri, Sosyal, Beşeri ve İdari Bilimler (Yalnızca Mali Hukuk, Muhasebe, Gazetecilik ve Medya Çalışmaları, Halkla İlişkiler, Reklamcılık, İletişim Çalışmaları ve Sinema Bilim Alanları hariç), Filoloji (Yalnızca Dünya Dilleri ve Edebiyatları Bilim Alanı dâhil), Fen Bilimleri ve Matematik (Yalnızca Matematik ve İstatistik Bilim Alanları dâhil), Ziraat, Orman ve Su Ürünleri (Yalnızca Tarım Ekonomisi Bilim Alanı dâhil) Temel Alanlarında 2.1 bendi kapsamındaki dergilerde bir yayın ve 2.2 veya 2.3 veya 2.4 bendinden iki yayın olmak üzere toplam üç yayın olabilir.
Hukuk, İlahiyat, Sosyal, Beşeri ve İdari Bilimler (Yalnızca Mali Hukuk, Muhasebe, Gazetecilik ve Medya Çalışmaları, Halkla İlişkiler, Reklamcılık, İletişim Çalışmaları ve Sinema Bilim Alanları dâhil), Mimarlık, Planlama ve Tasarım (Yalnızca mimarlık ve iç Mimarlık Bilim Alanları dâhil) ve Filoloji (Yalnızca Dünya Dilleri ve Edebiyatları Bilim Alanı hariç) Temel Alanlarında 2.1 veya 2.3 veya 2.4 bentleri kapsamında toplam üç yayın olabilir.
- f) Akademik Etkinlikler ve Puanlar Listesi'ndeki faaliyetlerden en az 100 puan toplanmış olması gerekir. Bu puanın en az 60'ının Akademik Etkinlikler ve Puanlar Listesi'ndeki 1., 2., 3., 4., 5. veya 9.4 maddelerinden toplanmış olması gerekir.
- g) Uluslararası / ulusal bilimsel toplantılarda biri sözlü olmak üzere en az üç bildiri bizzat adayın kendisi tarafından sunulmuş olmalıdır.
- h) Kadroya atanmak için, adayın bilimsel etkinliklerini değerlendiren üç jüri üyesinden en az ikisinin, adayın Doktor Öğretim Üyesi kadrosuna atanmasını önermiş olması gerekir.

- i) Aday sayısı birden fazla ise, ilan edilen kadroya bunlardan hangisinin atanmasının uygun olacağı, o aday için yazılan raporda özellikle uluslararası düzeydeki etkinliklerden (hakemli makaleler, kitaplar, atıflar), ulusal ve uluslararası patent / bilim ödülleri, kurum dışı fonlardan desteklenen projelerden kazanılan puanlar esas alınarak belirtilmelidir.

2.1.2. Süre Sonunda Yeniden Atanma İçin Gerekli Asgari Koşullar

- a) *Çukurova Üniversitesi Öğretim Üyeliğine Yükseltme ve Atanma Ölçütleri*'nin yürürlüğe girdiği tarihten sonra yapılacak her yeniden atanmada en az 60 puanın, bir önceki atanmadan sonraki çalışmalardan tekrar toplanması gereklidir. Bu puanların en az 36'sı *Akademik Etkinlikler ve Puanlar Listesi*'ndeki 1., 2., 3., 4., 5. veya 9.4 maddelerinden toplanmış olmalıdır.

(Senato Değişiklik 29/03/2018 05/01) Yukarıda belirtilen kriteri sağlamış adaylar için; 2547 sayılı Yükseköğretim Kanunu'nun 65. maddesine göre yayımlanan Öğretim Üyeliğine Yükseltme ve Atanma Yönetmeliği'ne göre işlem yapılır. 2.1.2.a. maddesinde tanımlanan asgari kriterleri karşılayamayanların görev süresi bir defaya mahsus olmak üzere 2 (iki) yıl süreyle uzatılabilir.

2.2. Doçent Kadrosuna Başvurabilmek İçin Gerekli Asgari Koşullar

Doçent kadrolarına atanmak üzere başvuruda bulunan adayların aşağıdaki asgari koşulları sağlamaları gerekir.

- a) 2547 sayılı Yükseköğretim Kanunu'nda istenen koşulları taşımak.
- b) Doçentlik unvanını almış olmak.
- c) Doktora / tıpta, diş hekimliğinde, eczacılıkta, veterinerlikte uzmanlık ya da sanatta yeterlik sonrası ilgili bilim alanında en az üç yıl çalışmış olmak.
- d) **(Değişiklik YÖK Genel Kurulu'nun 12/07/2018 tarihli kararı)** Üniversitelerarası Kurul tarafından belirlenen yürürlükteki *Doçentlik Yönetmeliği*'nin Temel Alanları ile ilgili asgari başvuru koşullarını sağlamış olmak.
- e) Yükseköğretim Kurumları Yabancı Dil (YÖKDİL) Sınavı veya Yabancı Dil Bilgisi Seviye Tespit Sınavı (YDS)'nden ya da eşdeğerliği kabul edilen sınavların birinden madde 1.3.9.'daki yabancı dil kriterini karşılamak.
- f) Doktora / tıpta, diş hekimliğinde, eczacılıkta, veterinerlikte uzmanlık ya da sanatta yeterlik sonrası dönemde, *Akademik Etkinlikler ve Puanlar Listesi*'nin 2.1 bendinde belirtilen SCI, SCI-Expanded, SSCI veya AHCI kapsamındaki bir dergide en az beş tam metinli araştırma makalesi yayımlamış olmak. Bu makaleler çok yazarlı ise aday, en az ikisinde başlıca yazar olmalıdır. Ancak, yukarıdaki en az beş makale koşulu yerine;

Eğitim Bilimleri, Sosyal, Beşeri ve İdari Bilimler (Yalnızca Mali Hukuk, Muhasebe, Gazetecilik ve Medya Çalışmaları, Halkla İlişkiler, Reklamcılık, İletişim Çalışmaları ve Sinema Bilim Alanları hariç), Filoloji (Yalnızca Dünya Dilleri ve Edebiyatları Bilim Alanı dâhil), Fen Bilimleri ve Matematik (Yalnızca Matematik ve İstatistik Bilim Alanları dâhil), Mimarlık, Planlama ve Tasarım (Yalnızca Mimarlık ve İç Mimarlık Bilim Alanları dâhil), Ziraat, Orman ve Su Ürünleri (Yalnızca Tarım Ekonomisi Bilim Alanı dâhil) Temel Alanlarında 2.1 bendi kapsamındaki dergilerde bir yayın ve 2.2 veya 2.3 veya 2.4 bendinden dört yayın olmak üzere toplam beş yayın olabilir. Bu makaleler çok yazarlı ise aday, en az ikisinde başlıca yazar olmalıdır.

Hukuk, İlahiyat, Sosyal, Beşeri ve İdari Bilimler (Yalnızca Mali Hukuk, Muhasebe, Gazetecilik ve Medya Çalışmaları, Halkla İlişkiler, Reklamcılık, İletişim Çalışmaları ve

Sinema Bilim Alanları dâhil) ve Filoloji (Yalnızca Dünya Dilleri ve Edebiyatları Bilim Alanı hariç) Temel Alanlarında 2.1 veya 2.3 veya 2.4 bentleri kapsamında toplam beş yayın olabilir. Bu makaleler çok yazarlı ise aday, en az ikisinde başlıca yazar olmalıdır.

- g) *Akademik Etkinlikler ve Puanlar Listesi'*ndeki faaliyetlerden en az 220 puan toplanmış olması gerekir. Bu puanın en az 120 puanının doktora / uzmanlık / sanatta yeterlik unvanını aldıktan sonra *Akademik Etkinlikler ve Puanlar Listesi'*ndeki 1., 2., 3., 4., 5. veya 9.4. maddelerinden toplanmış olması gerekir.
- h) Son 3 yılda en az biri uluslararası nitelikteki bir bilimsel toplantıda olmak üzere en az üç poster / sözlü sunum yapmış olmak.
- i) Kadroya atanmak için, adayın bilimsel etkinliklerini değerlendiren profesörlerin raporlarının en az ikisinde adayın doçent kadrosuna atanmasının önerilmiş olması gerekir.
- j) Aday sayısı birden fazla ise, ilan edilen kadroya bunlardan hangisinin atanmasının uygun olacağı, o aday için yazılan raporda özellikle uluslararası düzeydeki etkinliklerden (hakemli makaleler, kitaplar, atıflar), ulusal ve uluslararası patent / bilim ödülleri, kurum dışı fonlardan desteklenen projelerden kazanılan puanlar esas alınarak belirtilmelidir.

Yukarıda belirtilen kriterleri sağlamış adaylar için; 2547 sayılı Yükseköğretim Kanunu'nun 65. maddesine göre yayımlanan *Öğretim Üyeliğine Yükseltirme ve Atanma Yönetmeliği'*ne uygun işlem yapılır.

2.3. Profesör Kadrosuna Başvurabilmek İçin Gerekli Asgari Koşullar

Profesör kadrolarına atanmak üzere başvuruda bulunan adayların aşağıdaki asgari koşulları sağlamaları gerekir.

- a) 2547 sayılı Yükseköğretim Kanunu'nda istenen koşulları taşımak.
- b) Doçent unvanını aldıktan sonra en az üç yıl bir yükseköğretim kurumunda akademik kadroda görev yapmış olmak.
- c) **(Değişiklik İlk Cümle YÖK Genel Kurulu'nun 12/07/2018 tarihli kararı)** İlan edilen anabilim/anasanat dalı için; Üniversitelerarası Kurul tarafından belirlenen yürürlükteki *Doçentlik Yönetmeliği'*nin Temel Alanları ile ilgili asgari başvuru koşullarını, doçent unvanını almak için kullandığı eserlerden sonra yaptığı çalışmalarla tekrar sağlamış olmak. Ancak, anılan bu Yönetmelik'ten önce doçent unvanını almış olan adaylar için, doçent oldukları dönemde ÜAK tarafından Temel Alanlarda doçentlik için istenen asgari başvuru koşullarının, doçent unvanını almak için kullandığı eserlerden sonra yaptığı çalışmalarla tekrar sağlanmış olması yeterlidir.
- d) Yükseköğretim Kurumları Yabancı Dil (YÖKDİL) Sınavı veya Yabancı Dil Bilgisi Seviye Tespit Sınavı (YDS)'nden ya da eşdeğerliği kabul edilen sınavların birinden madde 1.3.9.'daki yabancı dil kriterini karşılamak.
- e) Doçent unvanını aldıktan sonra, *Akademik Etkinlikler ve Puanlar Listesi'*nin 2.1 bendinde belirtilen SCI, SCI-Expanded, SSCI veya AHCI kapsamındaki bir dergide en az altı tam metinli araştırma makalesi yayımlamış olmak. Bu makaleler çok yazarlı ise aday, en az üçünde başlıca yazar olmalıdır. Ancak, yukarıdaki en az altı makale koşulu yerine;

Eğitim Bilimleri, Sosyal, Beşeri ve İdari Bilimler (Yalnızca Mali Hukuk, Muhasebe, Gazetecilik ve Medya Çalışmaları, Halkla İlişkiler, Reklamcılık, İletişim Çalışmaları ve

Sinema Bilim Alanları hariç), Filoloji (Yalnızca Dünya Dilleri ve Edebiyatları Bilim Alanı dâhil), Fen Bilimleri ve Matematik (Yalnızca Matematik ve İstatistik Bilim Alanları dâhil), Mimarlık, Planlama ve Tasarım (Yalnızca Mimarlık ve İç Mimarlık Bilim Alanları dâhil), Ziraat, Orman ve Su Ürünleri (Yalnızca Tarım Ekonomisi Bilim Alanı dâhil) Temel Alanlarında 2.1 bendi kapsamındaki dergilerde bir yayın ve 2.2 veya 2.3 veya 2.4 bendinden beş yayın olmak üzere toplam altı yayın olabilir. Bu makaleler çok yazarlı ise aday, en az üçünde başlıca yazar olmalıdır.

Hukuk, İlahiyat, Sosyal, Beşeri ve İdari Bilimler (Yalnızca Mali Hukuk, Muhasebe, Gazetecilik ve Medya Çalışmaları, Halkla İlişkiler, Reklamcılık, İletişim Çalışmaları ve Sinema Bilim Alanları dâhil) ve Filoloji (Yalnızca Dünya Dilleri ve Edebiyatları Bilim Alanı hariç) Temel Alanlarında 2.1 veya 2.3 veya 2.4 bentleri kapsamında toplam altı yayın olabilir. Bu makaleler çok yazarlı ise aday, en az üçünde başlıca yazar olmalıdır.

- f) *Akademik Etkinlikler ve Puanlar Listesi*'ndeki faaliyetlerden en az 400 puan toplanmış olması gerekir. Bu puanın en az 180 puanının doçent unvanını aldıktan sonra ve bunun da en az 100 puanının *Akademik Etkinlikler ve Puanlar Listesi*'ndeki 1., 2., 3., 4., 5. veya 9.4. maddelerinden toplanmış olması gerekir.
- g) Doçent unvanını aldıktan sonra, en az ikisi uluslararası nitelikteki bir bilimsel toplantıda olmak üzere en az beş poster / sözlü sunum yapmış olmak.
- h) Kadroya atanmak için, adayın bilimsel etkinliklerini değerlendiren profesörlerin raporlarının en az üçünde adayın profesör kadrosuna atanmasının önerilmiş olması gerekir.
- i) Aday sayısı birden fazla ise, ilan edilen kadroya bunlardan hangisinin atanmasının uygun olacağı, o aday için yazılan raporda özellikle uluslararası düzeydeki etkinliklerden (hakemli makaleler, kitaplar, atıflar), ulusal ve uluslararası patent / bilim ödülleri, kurum dışı fonlardan desteklenen projelerden kazanılan puanlar esas alınarak belirtilmelidir.

Yukarıda belirtilen kriterleri sağlamış adaylar için; 2547 sayılı Yükseköğretim Kanunu'nun 65. maddesine göre yayımlanan Öğretim Üyeliğine Yükseltme ve Atanma Yönetmeliği'ne uygun işlem yapılır.

2.1. Öğretim Üyeliği Başvurusunda Ön Değerlendirme

Öğretim üyelikleri için yapılan başvurularda, adayların belgeledikleri bilimsel veya sanatsal çalışmaları ve diğer akademik faaliyetleri, Üçüncü Bölüm'de belirtilen puanlama sistemine göre nicelikleri yönünden ön değerlendirmeye tabi tutulur. Doktor Öğretim Üyesi kadroları için ön değerlendirme fakültelerde dekan, yüksekokullarda, konservatuarda ve meslek yüksekokullarda müdür, Rektörlüğe bağlı birimlerde ise ilgili rektör yardımcısı tarafından, doçent ve profesör kadroları için ise ön değerlendirme Rektörlük tarafından yapılır.

2.4. Değerlendirme Raporu

Adayların başvurularını değerlendirmek üzere, başvurduğu bilim alanında oluşturulan veri tabanından, 2547 sayılı Kanun'da öngörüldüğü şekilde seçilen öğretim üyelerinden kişisel değerlendirme raporu istenir.

Bu raporda, adayların yukarıda tanımlı ön değerlendirme koşullarını sağlayıp sağlamadıkları açıkça belirtilir. Bu koşulları sağladıkları saptanmış olan adayların değerlendirme raporları, adayın bilimsel yayınlarının, ilgili bilim alanındaki yerinin ve potansiyelinin, mesleki deneyim ve katkılarının ayrıntılı olarak değerlendirilmesini içerir. Bu değerlendirmede adayın yayınlarının sürekliliği, yayınlarına yapılan uluslararası atıflar, müfredat programına yaptığı

katkılar, geliřtirdiđi ders ve programlar, üniversite yönetimine ve hizmetlerine katkıları dikkate alınır.

2.5. Kadroya Atama İşlemleri

- a. Doktor Öğretim Üyesi kadrosuyla ilgilenen adaylar;
 - (i) form dilekçe ve ekinde (ii) doktora / uzmanlık / sanatta yeterlik diploması, (iii) özgeçmiş, yayın listesi, puanlamaya esas belgeler ve eğer varsa uluslararası nitelikli yabancı dil belgesi ile başvururlar.
- b. Doçent kadrosuyla ilgilenen adaylar;
 - (i) form dilekçe ve ekinde (ii) Doçentlik belgesi, (iii) özgeçmiş ve yayın listesi, puanlamaya esas belgeler ile başvururlar.
- c. Profesör kadrosuyla ilgilenen adaylar;
 - (i) form dilekçe ve ekinde, (ii) özgeçmiş ve yayın listesi, puanlamaya esas belgeler ile başvururlar.
- d. Bir yabancı dille öğretim yapan bir programda görevlendirilmek üzere ilan edilen bir kadroya başvuran adaylar daha önce Çukurova Üniversitesinde bu programda görevlendirilmemiş ise, *“Yükseköğretim Kurumlarında Yabancı Dil Öğretimi ve Yabancı Dille Öğretim Yapılmasında Uyulacak Esaslara İlişkin Yönetmelik”te* belirlenen koşullara uygunluğunu belgelendirmelidir.
- e. Atama işlemleri 2547 sayılı Yükseköğretim Kanunu uyarınca Rektörlükçe yapılır.

ÜÇÜNCÜ BÖLÜM

2. ÖĞRETİM ÜYELİĞİ KADROLARINA YÜKSELTİLME VE ATANMALARDA DİKKATE ALINACAK PUANLAMA VE DEĞERLENDİRME SİSTEMİ

Öğretim üyelerini akademik kadrolara atama işlemleri 2547 Sayılı Kanun’un ilgili maddelerinde tanımlanmıştır. Burada yalnızca yasa ve yönetmelik gereklerine ek olarak Çukurova Üniversitesinde aranan koşullar ve yapılan işlemler belirtilmektedir. Akademik kadrolara başvuran adaylar, başvurularında yer alan akademik ve diğer etkinlikleri bu ölçütlerde geçen madde başlıkları altında düzenleyerek ve her bir etkinliğin hangi alt gruba girdiğini belirterek yapmalıdır.

Fakülte / Yüksekokul / Meslek Yüksekokulu yetkili kurulları yukarıdaki atama ölçütlerine ek olarak, Üniversite Senatosunun onaylaması koşulu ile kendi özel koşullarını belirleyebilirler.

Ancak, güzel sanatlar, tasarım, sahne sanatları, müzik ve müzikoloji alanlarında çalışan adayların öğretim üyeliğine atanma işlemleri *“Çukurova Üniversitesi Güzel Sanatlar, Tasarım, Sahne Sanatları, Müzik ve Müzikoloji Alanlarında Öğretim Üyeliğine Yükseltirme ve Atanma Ölçütleri”* çerçevesinde değerlendirilir.

Akademik Etkinlikler ve Puanlar Listesi (C Grubu)

1. KİTAPLAR¹ ve KİTAP BÖLÜMLERİ (Yayımlanmış)	
1.1 Uluslararası yayınevleri tarafından yayımlanmış kitap yazarlığı (Kitap editörlüğü veya bölüm yazarlığı için puanın yarısı alınır. Aynı kitaptaki bölümlerden en fazla ikisi dikkate alınır) ¹ (SENSE Ranking of Academic Publishers sınıflamasına göre) A B C D (SENSE’de yer almayan uluslararası yayınevlerince basılmış olanlar)	45* 40* 35* 10*
1.2 Ulusal yayınevleri tarafından yayımlanmış mesleki kitap (Kitap editörlüğü veya bölüm yazarlığı için puanın yarısı alınır. Aynı kitaptaki bölümlerden en fazla ikisi dikkate alınır)	20*
1.3 Üniversitelerde kullanılan ders kitabı (Kitap bölümü için puanın yarısı alınır. Aynı kitaptaki bölümlerden en fazla ikisi dikkate alınır)	15*
1.4 Kitap değerlendirme yazısı (Kitap bölümü için puanın yarısı alınır. Aynı kitaptaki bölümlerden en fazla ikisi dikkate alınır)	4*
1.5 Üniversitelerde kullanılan ve ilgili yayın komisyonunca kabul edilen ders notu	5*
1.6 Mesleki kitap veya kitap bölümü çevirmenliği (Türk lehçelerinden alanla ilgili çeviriler için puanın yarısı verilir) ¹ a) Kitap (en az 50 sayfa, her ilave 50 sayfa için 1 puan ilave edilir) b) Kitap bölümü (aynı kitapta en fazla 2 bölüm)	5* 2*
2. MAKALELER	
2.1 SCI, SCI-Expanded, SSCI veya AHCI kapsamındaki dergilerde yayımlanmış tam araştırma makalesi (derleme dâhildir). Etki faktörü (EF) ² EF < 0.5 0.5 ≤ EF < 1 1 ≤ EF < 3 3 ≤ EF < 5 5 ≤ EF < 10 10 ≤ EF	10** 15** 20** 25** 30** 40**
2.2 SCI, SCI-Expanded, SSCI veya AHCI kapsamındaki dergilerde yayımlanmış, tam araştırma makalesi dışındaki yayınlar (vaka raporu, özet, teknik not, editöre mektup, kitap kritiği vb). Etki faktörü (EF) 2 EF < 0.5 0.5 ≤ EF < 1 1 ≤ EF < 3 3 ≤ EF < 5 5 ≤ EF < 10 10 ≤ EF	5** 6** 8** 9** 10** 12**
2.3 SCI, SCI-Expanded, SSCI veya AHCI dışındaki uluslararası alan indeksleri tarafından taranan dergilerde yayımlanmış; a) Tam araştırma makalesi (derleme dâhildir) b) Vaka raporu, özet, teknik not, editöre mektup, kitap kritiği vb	8** 3*
2.4 ULAKBİM tarafından taranan ulusal hakemli dergilerde yayımlanmış; a) Tam araştırma makalesi (derleme dâhildir) b) Vaka raporu, özet, teknik not, editöre mektup, kitap kritiği vb	10** 4*
2.5 Yukarıdaki sınıflardan birinde yer almayan, hakem kullanan dergilerde yayımlanmış; a) Makale (derleme dâhildir) b) Vaka raporu, özet, teknik not, editöre mektup, kitap kritiği vb	7** 2*
2.6 Alanla ilgili popüler dergilerde bir yayın (Güzel sanatlar, tasarım, sahne sanatları ve müzikoloji alanında bu puan 5 olarak alınır).	1**

3. BİLDİRİLER (Sunulmuş olduğu belgelendirilmelidir)	
3.1 Uluslararası sempozyumda / kongrede sunulmuş; a) Tam metni yayımlanmış sözlü bildiriler b) Özet metni yayımlanmış sözlü bildiriler c) Tam metni yayımlanmış poster bildiriler d) Özet metni yayımlanmış poster bildiriler	7** 5** 5* 3*
3.2 Ulusal sempozyumda / kongrede sunulmuş sözlü veya poster bildiriler; a) Tam metni yayımlanmış sözlü / poster bildiriler b) Özet metni yayımlanmış sözlü / poster bildiriler	7 4
4. ATIFLAR (Yazarın kendisine yaptığı atıflar hariç)	
4.1 SCI, SCI-Expanded, SSCI veya AHCI indekslerce taranan dergilerde ve uluslararası yayınevleri tarafından yayımlanmış kitaplarda yayımlanan yayınlardan her birinde, metin içindeki atıf sayısına bakılmaksızın atıf yapılan her eser için. (Her bir eser için en fazla 10 atıf değerlendirmeye alınır. İlgili puanlar her bir yazara ayrı ayrı verilir. Alınan yeni atıflar, atıfın yapıldığı dönem için yeni puan olarak değerlendirilir).	1
4.2 SCI, SCI-Expanded, SSCI veya AHCI dışındaki endeksler tarafından taranan dergilerde; Uluslararası yayınevleri tarafından yayımlanmış kitaplarda bölüm yazarı olarak yayımlanan yayınlardan her birinde, metin içindeki atıf sayısına bakılmaksızın adayın atıf yapılan her eseri için (Her bir eser için en fazla 10 atıf değerlendirmeye alınır. İlgili puanlar her bir yazara ayrı ayrı verilir. Alınan yeni atıflar, atıfın yapıldığı dönem için yeni puan olarak değerlendirilir)	0.6
4.3 Ulusal hakemli dergilerde; Ulusal yayınevleri tarafından yayımlanmış kitaplardaki yayınlardan her birinde, metin içindeki atıf sayısına bakılmaksızın adayın atıf yapılan her eseri için (Her bir eser için en fazla 10 atıf değerlendirmeye alınır. İlgili puanlar her bir yazara ayrı ayrı verilir. Alınan yeni atıflar, atıfın yapıldığı dönem için yeni puan olarak değerlendirilir)	0.4
4.4 "H faktörü" en az beş olmak koşuluyla (Beş yayının her birinin en az beş veya beşten fazla atıf almış olması; WoS veri tabanı esas alınır)	H faktörü kadar puan
5. BİLİMSEL ARAŞTIRMA PROJESİ YÖNETİCİLİĞİ	
5.1 Bilimsel araştırma projeleri; a) Devam eden veya başarı ile tamamlanmış AB Çerçeve Programı veya NATO, UNDP, UNESCO, Dünya Bankası gibi kuruluşlarca desteklenen bilimsel araştırma projeleri b) Devam eden veya başarı ile tamamlanmış a) bendi dışındaki uluslararası destekli bilimsel araştırma, eğitim ve sosyal içerikli projeler (Erasmus+ ve Proje Tabanlı Mevlana gibi) c) TÜBİTAK Ar-Ge projeleri d) Üniversite dışındaki sanayi / kamu kurumlarıyla yapılan ve başarıyla tamamlanmış veya devam eden bilimsel araştırma projeleri e) Özel kuruluşlarca desteklenmiş ulusal projeler f) Firmalarla, yerel yönetimlerle ortak yaptırılan proje ve tez çalışmaları g) Teknokent firmalarınca sürdürülen projelerde görev almak	25*** 15*** 20*** 10*** 5*** 4*** 3***
5.2 Kazı ve Yüzey Araştırma Çalışmaları; (Toplam en fazla 8 puan alınabilir) a)Kültür Varlıkları ve Müzeler Genel Müdürlüğünden kazı ruhsatı alma ve projeyi yönetmiş olma b)Müze Müdürlüğü başkanlığında yürütülen kazılarda bilimsel sorumluluk alma ve projeyi yönetmiş olma c)Kültür Varlıkları ve Müzeler Genel Müdürlüğünden yüzey araştırması ruhsatı alma ve projeyi yürütmüş olma d)Kazı projesinde başkan yardımcılığı yapmış olma e)Yüzey araştırması projesinde görev alma	4 / yıl 4 / yıl 3 / yıl 1 / yıl 1 / yıl***
5.3 Bilimsel Araştırma Projeleri Birimi (öncelikli alan projeleri)	5***
5.4 Bilimsel Araştırma Projeleri Birimi (bireysel araştırma projeleri)	3***
5.5 Bilimsel Araştırma Projeleri Birimi (doktora / uzmanlık / sanatta yeterlik projeleri)	4***
5.6 Bilimsel Araştırma Projeleri Birimi (yüksek lisans projeleri)	2***

6. EDİTÖRLÜK ve HAKEMLİK	
6.1 SCI, SCI-Expanded, SSCI veya AHCI'de taranan bilimsel / sanatsal dergilerde, her bir farklı dergi için;	
a)Editörlük	15
b)Editör yardımcılığı	12
c)Yayın Kurulu üyeliği veya editörler kurulunda yer almak	9
d)Yayın hakemliği (hakemlikten toplamda en fazla sekiz puan alınabilir)	4
6.2 SCI, SCI-Expanded, SSCI veya AHCI kapsamı dışındaki uluslararası alan endekslerince taranan bilimsel / sanatsal dergilerde, her bir farklı dergi için;	
a)Editörlük	9
b)Editör yardımcılığı	7
c)Yayın Kurulu üyeliği veya editörler kurulunda yer almak	6
d)Yayın hakemliği (hakemlikten toplamda en fazla altı puan alınabilir)	3
6.3 TÜBİTAK/ULAKBİM veri tabanlarında taranan veya Çukurova Üniversitesi tarafından yayımlanan hakemli dergilerde (en fazla 2 farklı dergi);	
a)Editörlük veya editör yardımcılığı	6
b)Yayın Kurulu üyeliği veya editörler kurulunda yer almak	4
c)Hakemlik (hakemlikten toplamda en fazla dört puan alınabilir)	2
6.4 Yabancı dilde yazılmış uluslararası kitaplarda1 editörlük ("proceedings", bilimsel toplantı derleme kitapları hariç) (raportörlük için puanın yarısı alınır)	10*
6.5 Türkiye'de yazılmış ve yayımlanmış kitaplarda1 editörlük ("proceedings", bilimsel toplantı derleme kitapları hariç) (raportörlük için puanın yarısı alınır)	5*
6.6 Uluslararası bilimsel / sanatsal toplantı kitabı editörlüğü	4*
6.7 Ulusal bilimsel / sanatsal toplantı kitabı editörlüğü	3*
7. EĞİTİM-ÖĞRETİM ve TEZ YÖNETİMİ	
7.1 Danışmanlığını yürüttüğü, tamamlanan yüksek lisans, doktora / sanatta yeterlik / tıpta / diş hekimliğinde uzmanlık / tezi için;	
a)Normal eğitim süresi içinde tamamlatılan tezler için puanlar %50 arttırılarak uygulanır.	
b)YÖK 100/2000 Doktora Burs Programı öncelikli alanlarında yapılan tezler için puanlar %50 arttırılarak uygulanır.	
c)İkinci / eş danışman olması durumunda asıl danışman öngörülen puanın tamamını, ikinci / eş danışman ise yarısını alır.	
Doktora / sanatta yeterlik / tıpta / diş hekimliğinde uzmanlık	10
Yüksek lisans	4
7.2 Lisansüstü eğitime kazandırılan yenilikler (Üniversite Senatosu tarafından kabul edilen ve YÖK tarafından onaylanan)	
Yeni bir lisansüstü programının hazırlanması (YÖK 100/2000 Doktora Burs Programı öncelikli alanlarına yönelik disiplinler arası programlar için ilave %50 puan verilir)	5*
7.3 Son üç yılda (uzmanlık alan dersi, yaz dönemi, ikinci öğretim ve tezsiz yüksek lisans hariç) ders yükü;	
a) Dönemlik program uygulanan birimlerde haftalık ders saati;	
10-14 saat	1 / yarıyıl
15-19 saat	1.5 / yarıyıl
20-24 saat	2 / yarıyıl
25+ saat	3 / yarıyıl
b) Yıllık program uygulanan birimlerde toplam ders saati;	
10-20 saat	1 / yıl
21-30 saat	1.5 / yıl
31-40 saat	2 / yıl
41-50 saat	3 / yıl
51-60 saat	4 / yıl
61+ saat	5 / yıl
(Ortak derslerde puan eşit olarak bölüştürülür)	
c) Vermekte olduğu ders materyalinin üniversite öğrencilerimize açık erişiminin sağlanmış olması (Bu maddeden en fazla 12 puan alınır)	2 / ders

7.4 Son beş yılda yürütülen danışmanlıklar a)Lisans ve ön lisans öğrencileri danışmanlığı b)Yüksek lisans öğrencileri (her bir öğrenci için) c)Doktora / uzmanlık / sanatta yeterlik öğrencileri (her bir öğrenci için) d)Öğrenci proje yarışmaları danışmanlığı (her biri için) e)Öğrenci kulübü veya topluluğu, sosyal sorumluluk danışmanlığı (Danışmanlıklardan alınacak toplam puan 10'u geçemez)	1 / yıl 1 2 1 1 / yıl
7.5 Son 5 yılda Rektörlük, Üniversite Senatosu veya Yönetim Kurulu, Fakülte / YO / MYO Yönetimleri tarafından oluşturulan koordinatörlük / komisyonlarda görev yapmak. (Toplam en fazla 6 puan alınabilir)	1.5
8. BİLİMSEL / SANATSAL TOPLANTI	
8.1 Uluslararası bilimsel/sanatsal toplantı düzenleme a)Düzenleme kurulu başkanlığı b)Düzenleme kurulu üyeliği c)Bilimsel / sanatsal toplantı sekreterliği	10 8* 4
8.2 Ulusal bilimsel /sanatsal toplantı düzenleme a)Düzenleme kurulu başkanlığı b)Düzenleme kurulu üyeliği c)Bilimsel / sanatsal toplantı sekreterliği	5 4* 2
9. ÖDÜLLER ve PATENT ALMA	
9.1 Ödül puanları (yayın teşvik ödülleri hariç) Uluslararası bilim, sanat veya tasarım ödülleri	25*
9.2 Ulusal bilim, sanat veya tasarım ödülleri (TÜBİTAK, TÜBA, TDK ödülleri gibi veya ilanlı ve jüri tarafından değerlendirilen)	20*
9.3 Bildiri ve poster ödülleri; a)Uluslararası bilimsel / sanatsal toplantılarda bildiri veya poster ödülü b)Ulusal bilimsel / sanatsal toplantılarda bildiri veya poster ödülü	4* 2*
9.4 Onay belgesi alınmış (Başvuru yapılmış, değerlendirme aşamasında olanlara 1/3 oranında puan verilir) a)Uluslararası patent b)Ulusal patent c)Faydalı model / endüstriyel tasarımların belgelendirilmesi, özgün eserlerin telif hakları	36* 18* 6*
9.5 Kuluçka Merkezi / Teknokent içinde faal şirket kurma veya ortağı olma	10
9.7 Geçerli yasa, yönetmelik ve esaslar çerçevesinde, ilgili kuruluşlar (Meslek Odaları, Yerel Yönetimler, Bakanlıklar, Uluslararası Kuruluşlar) tarafından düzenlenen, planlama, mimarlık, kentsel tasarım, peyzaj tasarımı, iç mimari tasarım, endüstri ürünleri tasarımı ve mimarlık temel alanındaki diğer yarışmalarda derece veya mansiyon	3*
9.8 Uluslararası Proje Yarışması a)Birincilik ödülü b)İkincilik ödülü c)Üçüncülük veya mansiyon ödülü	9*** 6*** 3***
9.9 Ulusal Proje Yarışması a)Birincilik ödülü b)İkincilik ödülü c)Üçüncülük veya mansiyon ödülü	9*** 6*** 3***
10. DİĞER	
10.1 Sinema filmi, belgesel, televizyon / radyo programı yapımcılığı, gazete / dergi, süreli yayın gibi görsel, işitsel, basılı yayın ve yayım etkinliklerinde bulunmak (a, b, c ve d maddelerinde belirtilen filmlerin sinemalarda ya da televizyonlarda gösterilmiş olma ya da yarışmalara kabul edilme şartı aranır) a) Sinema filmi yönetmenliği Uluslararası	 20

Ulusal b)Sinema filminde görev almak (Yapımcı, yönetmen yardımcılığı, görsel yönetmenlik, kurgulama ve senaryo-metin yazarlığı) Uluslararası Ulusal c)Belgesel film yönetmenliği Uluslararası Ulusal d)Belgesel filmde görev almak (Yapımcı, yönetmen yardımcılığı, görsel yönetmenlik, kurgulama ve senaryo-metin yazarlığı) Uluslararası Ulusal e)Reklam filmi yönetmenliği (Televizyon kanallarında yayınlanma ya da yarışmalarda kabul edilme şartı aranır) Uluslararası Ulusal f)Gazete yayın yönetmenliği, gazete görsel yönetmenliği, editörlük (En az bir yıl süreyle yapılmış olma şartı aranır) Uluslararası Ulusal g)Televizyon programı yönetmenliği (Televizyonlarda en az 8 bölüm yayınlanmış olma şartı aranır) Uluslararası Ulusal h)Televizyon programında görev almak (Yapımcı, yönetmen yardımcılığı, görsel yönetmenlik, kurgulama ve senaryo-metin yazarlığı yapmış olmak ve televizyonlarda en az 6 bölüm yayınlanmış olma şartı aranır) Uluslararası Ulusal ı) Radyo programı hazırlamak, radyo reklamı hazırlamak Uluslararası Ulusal •(Yönetmen ya da yapımcı olarak en az 12 yayınlanmış programda çalışma veya radyo reklamlarında yarışmalara kabul edilme şartı aranır) •Kısa metrajlı film çalışmalarında, uzun metrajlı film puanının %40'ı alınır.	15 15 10 15 8 10 5 10 5 8 5 10 8 6 3 6 3
10.2 Mimarlık – Sanat Tarihi - Antropoloji Faaliyetleri; Özgün yapıt, proje ve tasarımlarla karma etkinliklere katılma Uluslararası Ulusal Seçimli veya davetli sergi, proje, uygulama, tasarım, gösteri vb. sanatsal organizasyonlara katılma; sergi küratörlüğü ve sergiye ilişkin yayınların yazarlığı Uluslararası Ulusal	2/etkinlik* 1/etkinlik* 8/etkinlik* 4/etkinlik
10.3 Bir aydan uzun süreli yurtdışı akademik nitelikli kuruluşlarda bilimsel/ sanatsal çalışma yapmak (Çukurova Üniversitesi dışından yurtiçi kurumsal burs / destek alınması halinde puanlar %50, yurtdışı kurumsal burs / destek alınması halinde ise puanlar %100 artırılır) (Bu maddeden sadece bir kez ve takip eden ilk akademik aşamada kullanılır). a)1-4 ay süreli b)4 aydan uzun süreli	5 10
10.4 Türkçe eğitim / öğretim veren bölümler için Yükseköğretim Kurumları Yabancı Dil (YÖKDİL) Sınavı veya Yabancı Dil Bilgisi Seviye Tespit Sınavı (YDS)'ndan 85 ya da eşdeğerliği kabul edilen sınavların birinden buna eşdeğer bir puan almak (Sadece bir akademik aşamada kullanılır).	10
10.5 Kendi programı için aranan yabancı dil dışındaki farklı bir yabancı dilde Yükseköğretim Kurumları Yabancı Dil (YÖKDİL) Sınavı veya Yabancı Dil Bilgisi Seviye Tespit Sınavı (YDS)'ndan 80 ya da eşdeğerliği kabul edilen sınavların birinden buna eşdeğer bir puan almak (Sadece bir akademik aşamada kullanılır).	20 / dil

*: Kişi sayısına bölünür. Ancak yazarlara verilen puan yukarıdaki çizelgede belirtilen puanın %25'inden az olamaz. Hesaplamalarda ondalık basamaklarda ilk iki basamak göz önüne alınır.

** : Tek yazarlı makalelerde yazar tam puan alır. İki yazarlı makalelerde başlıca yazar tam puanın 0.8'ini, ikinci yazar 0.5'ini alır. Yazar sayısı ikiden fazla ise puanın yarısı başlıca yazara verilir, diğer yazarların puanlarını hesaplamak için, puanın diğer yarısı başlıca yazar dışında kalan yazar sayısına bölünmesinden elde edilen sayının 1.6 katı verilir. Ancak yazarlara verilen puan yukarıdaki çizelgede belirtilen puanın %25'inden az olamaz. Hesaplamalarda ondalık basamaklarda ilk iki basamak göz önüne alınır.

***: Proje yürütücüsü puanın tamamını alır. Proje ekibindeki kişi sayısı birden fazla ise yürütücü puanın 0.8'ini alır. Diğer araştırmacıların her birinin puanını hesaplamak için, tam puan araştırmacı sayısına bölünür. Ancak araştırmacılara verilen puan yukarıdaki çizelgede belirtilen puanın %25'inden az olamaz. Hesaplamalarda ondalık basamaklarda ilk iki basamak göz önüne alınır.

Kısaltmalar

- SCI: Science Citation Index
- SCI–Expanded: Science Citation Index-Expanded
- SSCI: Social Sciences Citation Index
- AHCI: Art and Humanities Index
- ULAKBİM: Ulusal Akademik Ağ ve Bilgi Merkezi
- AB Çerçeve Programları: AB tarafından, üye ve aday ülkelerin çeşitli alanlardaki ulusal politika ve uygulamalarının birbirine yakınlaştırılması amacıyla oluşturulan Topluluk Programlarından birisidir.

Alan İndeksleri: ISI Database'e giren indeksler, SCOPUS veya EconLit

Genel Açıklamalar / Tanımlar

¹**Kitap**; basılı kitap, e-kitap, ders kitabı (ön lisans, lisans ve lisansüstü eğitime yönelik yazılmış kitaplar ve MEB onaylı ders kitapları), konu / alan ansiklopedisi (Ansiklopedi bölümleri de kitap bölümü olarak değerlendirilir), armağan ve anı kitapları kavramlarını içerir. Kitap, adayın başvurduğu temel bilim / sanat alanı ile ilgili olmalıdır.

“SENSE Ranking of Academic Publishers” sınıflamasında A, B ve C kategorilerinde yer alan yayınevleri tarafından yayımlanmış kitaplar, kitap olarak kabul edilir. Bu kapsamda yer almayan yayınevleri tarafından yayımlanmış kitaplar için Üniversite Yayın Komisyonunun onayı gerekir. Kitap olarak basılan yüksek lisans ve doktora tezleri bu kapsamda değerlendirilmez.

²**Etki Faktörü (EF)**; Makalenin yayımlandığı derginin, başvurunun yapıldığı tarih itibarıyla, son 5 yıl içinde aldığı en yüksek etki faktörü “Web of Science” çıktısı olarak sağlanmalıdır. Etki faktörü sunulmayan, ancak ilgili indekslerde taranan dergilerin etki faktörü 0.5'in altında kabul edilir.

Başlıca Yazar: Aşağıda belirtilen makalelerde aday başlıca yazar sayılır;

- a) Tek yazarlı makale
- b) Makalenin yazarlarından ilk sırada yer alan yazar
- c) Danışmanlığını yaptığı lisansüstü öğrenci(ler) ile birlikte yazılmış makale (aynı makalede birden fazla öğrenci ve ikinci danışman da yer alabilir).

Ulusal Yayınevi: En az beş yıl ulusal düzeyde düzenli faaliyet yürüten, yayınları Türkiye'deki üniversite kütüphanelerinde kataloglanan ve daha önce aynı alanda farklı yazarlara ait en az 20 kitap yayımlamış yayınevi.

Uluslararası Yayınevi: En az beş yıl uluslararası düzeyde düzenli faaliyet yürüten, yayımladığı kitaplar dünyanın bilinen üniversitelerinin kataloglarında yer alan ve aynı alanda farklı yazarlara ait en az 20 kitap yayınlamış olan yayınevi.

Uluslararası Bilimsel Toplantı: Farklı ülkelerden bilim insanlarının bilim kurulunda bulunduğu ve sunumların bilimsel ön incelemeden geçirilerek kabul edildiği toplantı.

Ulusal Bilimsel Toplantı: Ulusal seviyede farklı kurumlardan bilim insanlarının bilim kurulunda bulunduğu ve sunumların bilimsel ön incelemeden geçirilerek kabul edildiği toplantı.

Yayımlanmış Makale: Alanında bilime / sanata katkı sağlamış olmak şartıyla özgün matbu veya elektronik ortamda yayımlanmış makale.

Uluslararası Patent: Uluslararası araştırma ofisleri tarafından (PCT - Patent Cooperation Treaty) buluşun yeni ve buluş basamağı içerdiğine dair araştırma raporu alınmış patent başvurusu

Ulusal Patent: Türk Patent Enstitüsü tarafından buluşun yeni ve buluş basamağı içerdiğine dair araştırma raporu alınmış patent başvurusu

Bilimsel Toplantı (kongre, sempozyum, konferans): Konuşmacılarının en az %40'ının toplantının yapıldığı yerin dışındaki bilim insanlarından oluştuğu bilimsel toplantılardır. Belirli bir bilim dalında / dallarında yapılan özgün araştırmaların, araştırmayı yapan kişilerce öteki bilim insanlarına sunulması amacıyla yapılan tartışmalı toplantı(lar)dır.

Proje: Konusu, amacı, kapsamı, süresi, özel şartları, bütçesi belirlenmiş; yeni bilgiler üretilmesi ve bilimsel yorumlarının yapılması ve/veya teknolojik/sosyal problemlerin çözümlenmesi için bilimsel esaslara uygun olarak gerçekleştirilen çalışmadır.

Burs: Yurt dışında lisansüstü öğrenim ve bilimsel etkinlikte bulunmak amacıyla yurt içi ve yurt dışı kurumlar tarafından sağlanan maddi destek.

Akademik Ödül: Bilimsel araştırmaları, eserleri veya etkinlikleriyle kendi alanlarına ulusal ve uluslararası düzeyde katkılar yaptığı ödül veren kuruluşlarca kabul edilerek verilen berat ve para ödülüdür (yayın teşvik ödülleri hariç).

Bilimsel Rapor: Bir bilim dalında sahip olunan bilgi ve deneyimle herhangi bir sorunun çözümü veya analiz ve değerlendirilmesine yönelik hazırlanmış bilimsel çalışmalardır.

DÖRDÜNCÜ BÖLÜM

4.DİĞER HÜKÜMLER ve GEÇİŞ SÜREÇLERİ

4.1.Yürürlükten Kaldırılan İlkeler

Çukurova Üniversitesi Senatosunun 10/05/2016 tarihli ve 06/1-1 sayılı kararı kabul edilen *Çukurova Üniversitesi Öğretim Üyeliğine Yükseltirme ve Atanma İlkeleri* yürürlükten kaldırılmıştır.

4.2. Yürürlük

Çukurova Üniversitesi Öğretim Üyeliğine Yükseltirme ve Atanma Ölçütleri, 22/12/2017 tarih ve 21/5 sayılı Üniversite Senatosu kararı ile kabul edilmiş olup, ilk defa Doktor Öğretim Üyesi kadrosuna başvuru yapacaklar için bu ölçütlerin yürürlüğe gireceği tarih olan Yükseköğretim Kurulunun onay tarihinde, yeniden atanacak (görev süresi uzatılması) Doktor Öğretim Üyeleri ile doçentlik ve profesörlük kadrolarına atanma işlemleri için ise 01/01/2019 tarihinde yürürlüğe girer.

(Senato Ek Cümle 29/03/2018 05/01) (Senato Değişiklik 05/06/2018 09/01) Bu Ölçütlerin Birinci Bölüm Genel Hükümler, Temel İlkeler başlığı altında geçen 1.3.6. fıkrasının son cümlesi Yükseköğretim Kurulunun onay tarihinde yürürlüğe girer.

4.3. Yürütme

Bu Ölçütlerin uygulanmasını Çukurova Üniversitesi Rektörü yürütür.

4.4. Genel Geçiş Süreci

Bu yeni ölçütler yürürlüğe girinceye kadar, Çukurova Üniversitesi Senatosunun 10/05/2016 tarihli ve 06/1-1sayılı kararı ile kabul edilen *Çukurova Üniversitesi Öğretim Üyeliğine Yükseltirme ve Atanma İlkeleri* geçerlidir.

4.4.1 Doçent Kadrosuna Atanmada Geçiş Süreci

(Senato Değişiklik 05/06/2018 09/01) Madde 4.1 ile yürürlükten kaldırılan *Çukurova Üniversitesi Öğretim Üyeliğine Yükseltirme ve Atanma İlkeleri*'ne göre doçentlik kadrosuna atanma kriterlerini 31/12/2018 tarihinden önce karşılayan ve bu durumu belgelerle kanıtlayanlar, doçent kadrosuna atanmada, bu yeni Ölçütlerin Birinci Bölüm Genel Hükümler, Temel İlkeler başlığı altında geçen 1.3.6. fıkrasının son cümlesi hariç olmak üzere 31/12/2018 tarihinden sonra da madde 4.1. ile yürürlükten kaldırılan *Çukurova Üniversitesi Öğretim Üyeliğine Yükseltirme ve Atanma İlkeleri*'ne tabi olmaya devam ederler.

31/12/2018 tarihinden önce kriterleri karşılayamamış olanlar ise 01/01/2019 tarihinden itibaren bu yeni ölçütlerde yer alan hükümlere tabidirler.

4.4.2 Profesör Kadrosuna Atanmada Geçiş Süreci

(Senato Değişiklik 05/06/2018 09/01)Doçentlik unvanını aldıktan sonra 5 yıllık bekleme süresini ve madde 4.1 ile yürürlükten kaldırılan Çukurova Üniversitesi Öğretim Üyeliğine Yükseltirme ve Atanma İlkeleri'ne göre profesörlük kadrosuna atanma kriterlerini 31/12/2018 tarihinden önce karşılayan ve bu durumu belgelerle kanıtlayanlar, profesör kadrosuna atanmada, bu yeni Ölçütlerin Birinci Bölüm Genel Hükümler, Temel İlkeler başlığı altında geçen 1.3.6. fıkrasının son cümlesi hariç olmak üzere, 31/12/2018 tarihinden sonra da madde 4.1. ile yürürlükten kaldırılan Çukurova Üniversitesi Öğretim Üyeliğine Yükseltirme ve Atanma İlkeleri'ne tabi olmaya devam ederler.

31/12/2018 tarihinden önce süresini tamamlayamayanlar ile kriterleri karşılayamamış olanlar ise 01/01/2019 tarihinden itibaren bu yeni ölçütlerde yer alan hükümlere tabidirler.

Ölçütlerin Kabul Edildiği Senatonun	
Tarih	Sayısı
22.12.2017	21/05
Ölçütlerde Değişiklik Yapılan Senatonun	
Tarih	Sayısı
29.03.2018	05/01
05.06.2018	09/01

DOKTOR ÖĞRETİM ÜYESİ KADROLARINA BAŞVURACAK ADAYLARIN DOSYA HAZIRLAMA DÜZENİ

1. ÖZGEÇMİŞ (Aşağıdaki alt başlıklar halinde düzenlenecektir.)

- 1.1. Adı Soyadı
- 1.2. Doğum yeri ve tarihi
- 1.3. Bildiği yabancı diller
- 1.4. Eğitimi (Tarihleri ve yerleri)
- 1.5. Çalıştığı Kurumlar (Tarihleri ile birlikte)
- 1.6. Lisans ve Lisansüstü eğitimde verdiği dersler
- 1.7. İdari görevler, bilimsel kuruluşlara üyelikler, aldığı ödüller.
- 1.8. Doktora / uzmanlığını yaptığı anabilim dalı

2. YABANCI DİL BELGESİ

3. DOKTORA, SANATTA YETERLİLİK, UZMANLIK BELGESİ

4. TEZLER: Dosyaya sadece tezin kapağı, içindekiler sayfası, özeti ve tezin kabulüne dair belge ya da diploma konacaktır. Tezdeki bilgilerden yararlanılarak hazırlanan yayınlanmış makale, bildiri veya kitaplar belirtilecektir.

5. Ç.Ü. ATANMA VE YÜKSELTME ÖLÇÜTLERİ PUAN TABLOSU İLE İLGİLİ DOLDURULMUŞ FORM: (Aday bu tabloya göre puanlarını doldurup başvuru için gerekli şartları yerine getirdiğini yazılı olarak beyan edecektir.)

6. YAYINLAR ve DİĞER AKTİVİTELER:

Ç.Ü. Atanma ve Yükseltme Ölçütleri Puan Tablosu'nda verilen alt başlıklarının sırasına uyularak düzenlenecektir. Impact faktörünü belirten ve/veya gösteren indeks değerine ilişkin belge yayına eklenecektir. Aynı yayın bildiri ya da makale olarak verilmiş ise belirtilecektir. Bu etkinliklerde puanlamaya tabi tutulacaktır. Alanı dışındaki yayın ve etkinliklerle ilgili bilgiler dosyaya konulmayacaktır. Atıflarla ilgili indeks raporu veya atıf yapılan eserin ilk sayfası ve atıf yapıldığını gösterir sayfa eklenecektir.

DOÇENTLİK VE PROFESÖRLÜK KADROLARINA BAŞVURACAK ADAYLARIN DOSYA HAZIRLAMA DÜZENİ

1. ÖZGEÇMİŞ (Aşağıdaki alt başlıklar halinde düzenlenecektir.)

- 1.1. Adı Soyadı
- 1.2. Doğum yeri ve tarihi
- 1.3. Bildiği yabancı diller
- 1.4. Eğitimi (Tarihleri ve yerleri)
- 1.5. Çalıştığı Kurumlar (Tarihleri ile birlikte)
- 1.6. Lisans ve Lisansüstü eğitimde verdiği dersler
- 1.7. İdari görevler, bilimsel kuruluşlara üyelikler, aldığı ödüller.
- 1.8. Doktora / uzmanlığını yaptığı anabilim dalı

2. ONAYLI DOÇENTLİK BELGESİ

3. Ç.Ü. ATANMA VE YÜKSELTME ÖLÇÜTLERİ PUAN TABLOSU İLE İLGİLİ DOLDURULMUŞ FORM: (Aday bu tabloya göre puanlarını doldurup başvuru için gerekli şartları yerine getirdiğini yazılı olarak beyan edecektir.)

4. BAŞLICA ARAŞTIRMA ESERİ (Profesörlük için)

5. YAYINLAR ve DİĞER AKTİVİTELER: Ç.Ü. Atanma ve Yükseltme Ölçütleri Puan Tablosunda verilen alt başlıklarının sırasına uyularak düzenlenecektir. Impact faktörünü belirten ve/veya gösteren indeks değerine ilişkin belge yayına eklenecektir. Aynı yayın bildiri ya da makale olarak verilmiş ise belirtilecektir. Bu etkinlikler de puanlamaya tabi tutulacaktır. Çalışma alanı dışında yapılan yayınlar dosyaya konulmayacaktır. Profesör adayları için yayınlar doçentlik öncesi (Başarılı olduğu doçentlik unvan sınavı için verilen dosyada yer alanlar) ve doçentlik sonrası yapılanlar şeklinde sıralanacaktır.

Tablo II.7 Öğretim Elemanlarının Ücretleri

2018-2019 Güz

Tüm Fakülte için (ek dersler ve ek ödemeler dâhil)

	Profesör	Doçent	Doktor Öğretim Üyesi	Öğretim Görevlisi	Araştırma Görevlisi
Sayı	57	13	22	6	29
En yüksek ücret (TL)	14.124	10.489	7.959	6.678	6.467
Ortalama ücret (TL)	11.360	8.599	6.819	6.193	5.921
En düşük ücret (TL)	8.595	6.710	5.679	5.709	5.375

Not: Veriler Ocak 2019 maaş ve ek ders ücretleri esas alınarak hesaplanmıştır.

Değerlendirilen her program için ayrı ayrı hazırlanmalıdır (ek dersler ve ek ödemeler dâhil).

Program		Profesör	Doçent	Dr. Öğretim Üyesi	Öğr. Gör.	Arş. Gör
Biyoloji	Sayı	11		2		3
	En Yüksek	12.554		7.828		6.385
	Ortalama	11.852		7.568		5.938
	En Düşük	11.151		7.308		5.490
Fizik	Sayı	18	1	3	2	7
	En Yüksek	13.778	9.845	7.181	6.678	6.459
	Ortalama	11.922	9.845	6.879	6.194	5.917
	En Düşük	10.067	9.845	6.628	5.709	5.375
İstatistik	Sayı	5	2	1		4
	En Yüksek	12.896	8.623	6.777		6.249
	Ortalama	11.725	7.666	6.777		5.917
	En Düşük	10.554	6.710	6.777		5.585
Kimya	Sayı	11	1		2	4
	En Yüksek	14.124	10.489		5.795	6.467
	Ortalama	12.448	10.489		5.794	5.975
	En Düşük	10.772	10.489		5.793	5.483
Matematik	Sayı	5	4	3		3
	En Yüksek	11.579	7.263	6.846		6.120
	Ortalama	10.087	7.004	6.673		5.944
	En Düşük	8.595	6.745	6.221		5.916
Türk Dili ve Edebiyatı	Sayı	7	4	3		5
	En Yüksek	13.129	10.267	7.721		5.990
	Ortalama	11.767	8.500	7.204		5.756
	En Düşük	10.406	8.339	6.448		5.522

II.4 Öğretim Üyelerinin Yükleri

16/09/2005 tarihli Yükseköğretim Kurulu Başkanlığı Genel Kurul Toplantısında alınan karara istinaden, Çukurova Üniversitesi, Fen-Edebiyat Fakültesi'nde uygulanan ders yükü tespiti ve ders ücreti ödemelerine ilişkin esaslar aşağıda verilmiştir:

DERS YÜKÜ TESPİTİ VE EK DERS ÜCRETİ ÖDEMELERİNDE UYULACAK ESASLAR

Ders Yükleri ve Ücret Karşılığı Okutabilecekleri Ek Ders Saatleri

Madde 1-a) Maaş karşılığı haftalık ders yükü, öğretim üyeleri için 10 saat, öğretim görevlileri ve okutmanlar için 12 saattir. Öğretim elemanları, haftalık ders yükünün dışında gerek kadrosunun bulunduğu gerekse diğer yükseköğretim kurumlarında, güz ve bahar yarıyıllarında mecburi ve isteğe bağlı olarak, ek ders ücreti ödenmek kaydıyla ders verebilir. Mecburi ve

isteğe bağlı dersler ile diğer faaliyetler için haftalık ders programında yer alması ve fiilen yapılması şartıyla öğretim elemanının toplam olarak ücret karşılığı verebileceği ek ders; normal örgün öğretimde en çok 20 saat, ikinci öğretimde ise en çok 10 saattir. Buna göre öğretim elemanlarının toplam ders yükü ve ek ders saatleri (saat/hafta) aşağıda belirtilmiştir.

DERS YÜKÜ VE EK DERS SAATLERİ TABLOSU

Görev Unvanları	Haftalık Ders Yükü	Maksimum Ek Ders Saati			Toplam	Genel Toplam
		I. Örgün Eğitim		II. Örgün Eğitim		
		Mecburi	İstekle	İstekle		
Prof.	10	2	18	10	30	40
Doç.	10	4	16	10	30	40
Yrd. Doç.	10	8	12	10	30	40
Öğr. Gör.	12	12	8	10	30	42
Okutman	12	12	8	10	30	42

b) Yaz ve yarıyıl tatillerinde yapılan eğitim-öğretim faaliyetleri için ödenecek ek ders ücretinin tespitinde, haftalık ders yükünü doldurmuş olmak koşulu aranmaz.

c) Rektör, dekan, enstitü ve yüksekokul müdürleri için haftalık ders yükü zorunluluğu aranmaz, bunların yardımcıları ile bölüm başkanlarının haftalık ders yükü yukarıda belirtilen yükün yarısı kadardır.

Rektör, dekan, enstitü ve yüksekokul müdürlüğü ile bölüm başkanlığına Yükseköğretim Kanunda belirtilen şekilde usulüne uygun olarak yapılan vekaleten görevlendirmeler haricinde söz konusu görevlerin vekaleten yürütülmesi halinde ders yükü muafiyeti ve indirimi uygulanmaz.

d) 2547 sayılı Yükseköğretim Kanununun 31 inci maddesi uyarınca ders saati ücreti karşılığında öğretim görevlisi olarak görevlendirilenler için haftalık ders yükü zorunluluğu aranmaz.

Haftalık Ders Yükü Denklikleri

Madde 2- Haftalık ders yükünün hesabında bilfiil, bizzat bulunmak ve yapmak şartıyla aşağıdaki denklikler esas alınır. Öğretim elemanın eğitim - öğretim faaliyetleri teorik dersler ve diğer faaliyetler olmak üzere iki grupta toplanır.

Her bir dersi (uzmanlık alan dersleri dâhil) sadece teorik veya sadece uygulama olarak kategorize etmek mümkün olmadığından ve bazı derslerin hem teorik hem de uygulama bileşeni bulunabileceğinden derslerin içerikleri ve teorik/uygulama bileşenleri üniversite senatolarınca belirlenir ve üniversite kataloglarında duyurulur.

Tıpta Uzmanlık Tüzüğü uyarınca üniversitelerin tıp veya diş hekimliği fakülteleri bünyesinde yürütülen uzmanlık eğitimlerinde, Uzmanlık Dalları Eğitim ve Müfredat Komisyonlarınca belirlenen müfredata uygun olarak Anabilim Dalı Akademik Kurulunca belirlenen ve Fakülte Yönetim Kurulu tarafından onaylanan haftalık ders programı esas alınır.

a) Teorik Dersler: Haftalık ders programında yer alan, günü, saati ve yeri belirlenmiş, öğrenciye hitap eden, öğretim elemanının aktif olarak katıldığı eğitim-öğretim faaliyetleri olup, her ders saati bir ders yüküne eş değerdir. Bu dersler ön lisans, lisans ve lisansüstü (yüksek lisans, doktora, tıpta uzmanlık, sanatta yeterlik) düzeyde açılabilir. Benzer tez konularında çalışan

lisansüstü öğrenciler için ilgili yönetmeliklere uygun olarak açılacak uzmanlık alan dersleri de yukarıdaki koşulları sağlamak kaydıyla bu kapsamda değerlendirilir.

Uzmanlık alan dersleri, Enstitü Yönetim Kurulunca tez danışmanının atandığı tarihte başlar ve Enstitü Yönetim Kurulunun öğrencinin mezuniyetine karar verdiği tarihe kadar devam eder. Bu dersler yarı yıl ve yaz tatillerinde de devam edebilir.

b) Diğer Faaliyetler: Teorik dersler dışındaki tüm eğitim- öğretim faaliyetlerini kapsar.

1- Haftalık ders programında günü, yeri, saati belirlenmiş, öğrenciye hitap eden, öğrencilerin aktif olarak katıldığı uygulamalı dersler ile teorik derslerin uygulamalarının ve laboratuvar, tıbbi ve cerrahi klinik uygulamaları, seminer ve diğer benzeri faaliyetlerin her ders saati bir ders yüküdür.

2- Bitirme ödevi, bitirme projesi, diploma projesi, proje ve staj raporu değerlendirme ve benzeri eğitim, öğretim faaliyetlerini yöneten öğretim elemanları, öğrenci sayısına bakılmaksızın toplam 2 saat /hafta uygulamalı ders yükü yüklenmiş sayılır.

3- Lisansüstü eğitimde (yüksek lisans, doktora, tıpta uzmanlık, sanatta yeterlik) tez danışmanlığı, her bir öğrenci için, 1 saat/ hafta ders yüküdür. Tezsiz yüksek lisans programlarında yürütülen dönem projesi danışmanlığı için aynı şekilde uygulama yapılır. **(Yükseköğretim Kurulu Başkanlığının 21/11/2005 t.ve 26084 s. yazısıyla eklenen cümle).** Ancak bir öğretim üyesinin lisansüstü eğitim tez ve dönem projesi **(21/11/2005 t.ve 26084 s. yazıyla eklenen ibare)** danışmanlıklarından kazanabileceği azami ders yükü 10 saat/ hafta'yı geçemez. Lisansüstü eğitim tez danışmanlığı, öğretim üyesinin (ders saati ücreti karşılığı ders görevi verilen emekli öğretim üyeleri dâhil) öğrencinin danışmanlığına (ders ve tez dönemleri için) ilgili Yönetim Kurulunca atandığı tarihte başlar ve ilgili Yönetim Kurulunun öğrencinin mezuniyetine karar verdiği tarihe kadar devam eder. **(YÖK Yürütme kurulunun 06/04/2014 tarihli toplantısında alınan kararla eklenen cümle)** Danışman öğretim üyelerinin uzun süreli yurt dışında görevlendirilmesi durumunda danışman öğretim üyelerine 3 aydan sonra ek ders ücreti ödenmeyecek ve 6 aydan sonra ise öğretim üyesinin danışmanlığı sona erecektir.

4- Bir yarıyıl içinde yapılan her ara sınav karşılığı olarak derse kayıtlı öğrenci sayısına göre;

<u>Öğrenci Sayısı</u>	<u>Ders Yüğü</u>
1- 50	1 saat
51- 100	2 saat
101- 150	3 saat
151- 200	4 saat
201 ve daha çok	5 saat

ders yükü sınavın yapıldığı haftanın ders yüküne aynen eklenir.

Ara sınavlar için öngörülen yük her bir dersin ara sınavı için haftada beş saati aşamaz.

Laboratuvar, uygulamalı dersler, güzel sanat ve beden eğitimi derslerindeki öğrencilerin yarıyıl içindeki faaliyetlerinin değerlendirilmesi de ara sınav olarak kabul edilir.

Ek Ders Ücreti

Madde 3- Ek ders ücreti ödemelerinde 2'nci maddede belirtilen hususlar da dikkate alınarak aşağıdaki esaslar uygulanır.

a) Ek ders ücreti, haftalık ders yükü sınırını aşan teorik dersler ve diğer faaliyetler için ödenir. Kısmi statüde bulunanlar dâhil öğretim elemanlarına normal örgün öğretimde en çok yirmi saate kadar, ikinci öğretimde ise en çok on saate kadar ek ders ücreti ödenir. Bir öğretim elemanı hem normal örgün öğretimde, hem de ikinci öğretimde görev alıyorsa en çok otuz saate kadar (20 saati normal öğretim, 10 saati ikinci öğretim için olmak üzere) ek ders ücreti ödenir. Ders yüklerinin tamamlanmasında ve ek ders ücretinin hesaplanmasında, öncelikle normal örgün öğretimde verilen ders ve faaliyetler dikkate alınır.

Teorik dersler dışındaki faaliyetlerin haftalık ders yükünün tamamlanmasından sonraki kısmı ek ders ücretinin hesabında dikkate alınır. Ancak, haftalık ders yükünün tamamlanmasında ve ek ders ücretinin hesabında, teorik dersler dışındaki faaliyetlerin haftalık en fazla on saatlik kısmı dikkate alınır, toplam on saati aşan kısım için ek ders ücreti ödenmez.

Yaz ve yarıyıl tatillerinde yürütülen eğitim-öğretim faaliyetlerinde ders yükü zorunluluğu aranmaksızın; sadece normal örgün öğretimde görev alan öğretim üyelerine en çok 30 saate, öğretim görevlileri ve okutmanlara 32 saate hem normal örgün öğretim hem de ikinci öğretimde görev alan öğretim üyelerine de en fazla 40 saate, öğretim görevlileri ve okutmanlara 42 saate kadar ek ders ücreti ödenebilir.

b) Ara sınavlar için öngörülen yükten doğan ek ders ücretleri, yalnızca ara sınavların veya ara sınav yerine geçen değerlendirmelerin yapıldığı hafta için ödenir. Ek ders ücretinin hesabında, bir yarıyılta bir ders için yapılan ara sınavların en fazla dördü dikkate alınır ve aşan kısım için ek ders ücreti ödenmez.

c) Eğitim programlarının veya derslerin blok halinde uygulandığı durumlarda, faaliyetler bir yarıyıllık süreye yayılarak ek ders yükü hesabı yapılır.

d) Tıp Fakültelerinin 4, 5 ve 6'ncı sınıfları, konservatuvar, yabancı dil, resim-iş, beden eğitimi ve spor, müzik eğitim programları, laboratuvar, staj, uygulamalı dersler ve tıbbi ve cerrahi klinik uygulamalar, bitirme ödevi, bitirme projesi, diploma projesi ve benzeri çalışmalar hariç olmak üzere, aynı ders veya faaliyet birden fazla öğretim elemanı tarafından yürütülüyorsa dersin veya faaliyetin haftalık ders yükü ve ek ders saatleri görev alan öğretim elemanlarına bölünerek hesaplanır.

e) Eğitim-öğretim niteliğine göre sınıfların aşırı kalabalıklığı ve/veya fiziksel olanakların yeterli olmaması nedeniyle teori ve/veya uygulamadan oluşan bir ders, ilgili Bölüm Başkanının önerisi ve ilgili Yönetim Kurulunun kararı ile birden fazla şube halinde açılabilir. Bu takdirde, ayrı ayrı vermeleri kaydıyla, bu dersleri veren öğretim elemanlarının her birine dersin öğretim programındaki haftalık teorik ve uygulama saati ders yükü ve ek ders saati olarak aynen uygulanır.

f) Eğitim programlarının uzaktan eğitim yöntemi ile yapılması durumunda, faaliyetler eş değer haftalık ders yükü hesabı yapılarak değerlendirilir.

g) Öğretim elemanlarına geçici görev, sevk, rapor ve izinli olmaları gibi nedenlerle haftalık ders programında belirtilen gün, saat ve yerde ders verme görevlerini yerine getirememeleri halinde anılan mazeretlerin bitiminden sonra vermek istedikleri dersler ve yürütülen faaliyetler için, Yönetim Kurulunun ders programlarının tespitinde takip ettiği prosedüre göre

haftalık ders programında yapacağı değişiklik neticesinde belirlenen tarihteki hafta esas alınarak (2914 sayılı Kanunun 11 inci maddesindeki ek ders ücreti ödenebilecek ders saati sınırları içinde kalmak ve anılan maddenin son fıkrası hükmüne göre herhangi bir fazla ödemeye yol açmamak üzere) ek ders ücreti ödenir. Boş geçen derslerin, müfredat programında değişiklik yapılmaksızın ilgili öğretim elemanı yerine bir başka öğretim elemanı tarafından telafi edilmesi halinde, ek ders ücreti bu dersleri fiilen ve bizzat veren öğretim elemanına (2914 sayılı Kanunun 11 inci maddesindeki ek ders ücreti ödenebilecek ders saati sınırları içinde kalmak kaydıyla) ödenir.

h) Hafta ve bayram tatili, yarıyıl ve yaz tatillerinde veya normal çalışma saatleri dışında yürütülen uzmanlık alan dersleri, tez danışmanlığı, ara sınavlarla ilgili faaliyetler için zamlı ek ders ücreti ödenmez.

Sınav Ücreti:

Madde 4 -Dersi veren öğretim elemanına, her ders için ayrı ayrı olmak üzere, yarıyıl ve yılsonu genel sınav dönemlerinde her 50 öğrenci için 300 gösterge rakamının memur aylık katsayısı ile çarpımı sonucu bulunacak tutar kadar sınav ücreti ödenir. Öğrenci sayısının göz önüne alınmasında kusurlar tama iblağ edilir ve 500 öğrenciden fazlası dikkate alınmaz. Ara sınavlar ve bütünleme sınavları için sınav ücreti ödenmez.

Sınavın dersi veren öğretim elemanı tarafından yapılmaması halinde sınav ücreti ödenmez.

Diğer Hususlar:

Madde 5- Haftalık ders yükünün tamamlanmasında ve ek ders ücretinin hesaplanmasında sırasıyla; normal örgün öğretimde verilen teorik dersler ve diğer faaliyetler, daha sonra ikinci öğretimde verilen teorik dersler ve diğer faaliyetler dikkate alınır.

2547 sayılı Kanunun 40'ıncı maddesinin (a) bendi uyarınca görevlendirilen öğretim elemanlarının ders yüklerinin tamamlanmasında ve ek ders ücretlerinin hesaplanmasında; sırasıyla bağlı bulundukları fakülte veya yüksekokulda normal örgün öğretimde verdikleri ders ve diğer faaliyetler ile görevlendirildikleri yükseköğretim kurumlarında normal örgün öğretimde verdikleri ders ve diğer faaliyetler daha sonra bağlı bulundukları fakülte veya yüksekokulda ikinci öğretimde verdikleri ders ve diğer faaliyetler ile görevlendirildikleri yükseköğretim kurumlarında ikinci öğretimde verdikleri ders ve faaliyetler dikkate alınır.

Çukurova Üniversitesi Yaz Öğretimi ve Diğer Üniversitelerden Ders Alma

Çukurova Üniversitesi Ön Lisans Ve Lisans Eğitim Öğretim ve Sınav Yönetmeliğinin 8. Maddesinde "Üniversitede yaz öğretimi açılmaz. Ancak, öğrencinin birime giriş yılındaki puanından daha yüksek taban puanı olan başka bir üniversitenin programından yaz öğretiminde en fazla üç ders alınabilir. Yaz okulundan alınmak istenen derslerin eş değerliliği ilgili yönetim kurulu tarafından onaylanır" denilmektedir.

II.5 Yarı Zamanlı ve Ders Saat Ücretli Öğretim Elemanlarının İzlenmesi

Fakültemizde yarı zamanlı ve ders saati ücretli öğretim elemanı bulunmaktadır. Bu öğretim elemanı 2547 sayılı kanunun 40/D maddesi uyarınca görevlendirilmektedir.

II.6 Öğrenci Kayıt ve Mezuniyet Bilgileri

Fen-Edebiyat Fakültesi Biyoloji bölümü için son beş yıla ait öğrenci kayıt ve mezuniyet bilgileri aşağıdaki Tablo Ek 2.8' de verilmiştir. Tarih bölümüne henüz öğrenci alımı yapılmamıştır.

Tablo II.8 Öğrenci ve Mezun Sayıları

Fen Edebiyat Fakültesi

Akademik Yıl ¹	Hazırlık	Sınıf ²				Öğrenci Sayıları ³			Mezun Sayıları ³		
		1.	2.	3.	4.	L	YL	D	L	YL	D
2018-2019		537	529	476	1641	3183	60	73	179	22	39
2017-2018		538	488	456	1657	3139	60	62	393	10	24
2016-2017		480	455	451	1664	3050	66	54	373	41	28
2015-2016		479	469	545	1630	3123	52	42	464	23	34
2014-2015		448	538	665	1694	3345	68	43	570	33	22

¹İçinde bulunulan yıl dâhil, son beş yıl için veriniz.

²Kurum tarafından tanımlanan "sınıf" kavramını burada açıklayınız.

³L: Lisans, YL: Yüksek Lisans, D: Doktora

Program: Biyoloji

Akademik Yıl ¹	Hazırlık	Sınıf				Öğrenci Sayıları ²			Mezun Sayıları ²		
		1.	2.	3.	4.	L	YL	D	L	YL	D
2018-2019		54	48	46	234	382	1	7	17	1	7
2017-2018		44	47	48	231	370	10	15	38	9	10
2016-2017		44	48	49	237	378	11	9	48	4	1
2015-2016		54	50	53	233	390	7	2	51	4	1
2014-2015		45	51	63	276	435	10	18	84	5	7

¹İçinde bulunulan yıl dâhil, son beş yıl için veriniz.

²L: Lisans, YL: Yüksek Lisans, D: Doktora

II.7 Kredi Tanımı

Ulusal Kredi: Bir kredi, yarıyıl boyunca her hafta düzenli olarak verilen bir saatlik teorik dersin ya da yapılan iki ya da üç saatlik uygulama veya pratik / laboratuvar çalışmalarının öğretim yüküne eşdeğerdir.

AKTS Kredisi: Avrupa Kredi Transfer Sisteminde tanımlanan kredi.

Mezuniyet için gerekli toplam kredi, AKTS kredisi temel alındığında toplam 240 AKTS kredisi ve Ulusal Kredi sistemi temel alındığında en az 120 krediden oluşmalıdır.

II.8 Kabul, Yatay ve Dikey Geçiş, Yandal, Çift Anadal ve Mezuniyet Koşulları

Öğrenci Kabulü

Fakültemiz programlarına öğrenci kabulü ilgili LYS puanlarına göre merkezi yerleştirme sistemi ile ÖSYM tarafından yapılır. Fakültemiz programlarını kazanan, Dikey ve Yatay geçişle gelen tüm öğrencilerin kesin kayıtları Öğrenci İşleri Dairesi tarafından yapılmaktadır. Fakülte'deki programlara öğrenci alımına ilişkin son beş yıla ait giriş puanları, yerleştirme puan türleri, başarı sıralamaları, kontenjanlar ve yerleştirme sayıları Tablo Ek II. 9' da verilmiştir.

Çukurova Üniversitesi'ne yeni kayıt yaptıran öğrencilerin daha önce Çukurova Üniversitesi de dâhil olmak üzere herhangi bir Yükseköğretim Kurumu'ndan alarak başarılı oldukları derslerin muafiyet ve yarıyıl/yıl intibak işlemleri Çukurova Üniversitesi Önlisans ve Lisans Muafiyet ve İntibak Yönergesi'nde (<http://www.cu.edu.tr/upload/yonerge.pdf>) belirtilen esaslara göre yapılır. Buna göre; Öğrenciler, Yükseköğretim Kurulu tarafından denkliği kabul edilen ya da öğrenci değişim programlarına dâhil olan kurumlardan aldığı dersleri kendi öğretim planında yer alan dersler yerine saydırabilirler. Bu dersler için öğrencilerin öncelikle fakülte dekanlığına dilekçe ile başvurmaları gerekmektedir. Bu başvurular her bölüm içerisinde oluşturulan komisyon tarafından incelendikten sonra ders içeriklerinin ve kredilerinin uygun bulunması durumunda fakülte yönetim kurulunun kararı ile Çukurova Üniversitesi Ön Lisans ve Lisans Eğitim-Öğretim ve Sınav Yönetmeliğinin 26. Maddesinde yer alan harf notuna karşılık gelen puan aralıkları ve katsayılar esas alınarak değerlendirilmesi yapılır.

Tablo II-9 Biyoloji Bölümü Lisans Öğrencilerinin Yerleştirilme Dereceleri

Biyoloji							
Akademik Yıl ¹	Yerleştirme puanı		Yerleştirme puan türü	Sıralama		Öğrenci Sayısı	
	En düşük	En yüksek		En düşük	En yüksek	Kontenjan	Kayıt olan
2014-2015	197,216	286,115	MF-2	236,000	---	40	37
2015-2016	245,180	305,239	MF-2	200000	---	41	40
2016-2017	269,581	348,346	MF-2	182000	---	41	35
2017-2018	263,642	349,587	MF-2	208.000	---	41	40
2018-2019	239,661	410,047	SAY	338.279	---	41	37

¹İçinde bulunulan yıl dahil, son beş yıl için veriniz.

Yatay ve Dikey Geçiş

Fakülte'deki programlarına Yatay geçiş işlemleri, *Yükseköğretim Kurumlarında Ön Lisans ve Lisans Düzeyindeki Programlar Arasında Geçiş, Çift Ana Dal, Yan Dal ile Kurumlar Arası Kredi Transferi Yapılması Esaslarına İlişkin Yönetmelik* hükümlerine dayanılarak hazırlanmış olan Önlisans ve Lisans Düzeyindeki Programlar Arasında Yatay Geçiş Esaslarına ilişkin

Yönerge'sinde(http://www.cu.edu.tr/upload/yonetmelikler/CU_Yatay_Gecis_Esaslarina_Ilisk_in_Yonerge.pdf) belirtilen esaslara göre yapılır. Çukurova Üniversitesindeki Fakülte, Yüksekokul, Konservatuvar veya Meslek Yüksekokulu Bünyesinde Yer Alan Diploma Programları Arasında veya Diğer yükseköğretim Kurumlarından Çukurova Üniversitesindeki Eşdeğer Diploma Programlarına Yatay Geçiş Usul ve Esasları belirtilen ilgili yönerge aşağıda verilmiştir.

DGS (Dikey Geçiş Sınavı) puanlarına göre yükseköğretim programları ile ilgili tercihleri ve bu programların kontenjan ve koşulları göz önünde tutularak ÖSYM tarafından yerleştirilen Dikey geçiş öğrencilerinin kayıt işlemleri Öğrenci İşleri Dairesi Başkanlığı tarafından, talepleri halinde ders muafiyet/intibak işlemleri ise fakültemiz tarafından yapılmaktadır.

YATAY GEÇİŞ ESASLARINA İLİŞKİN YÖNERGE

BİRİNCİ BÖLÜM

Amaç, Kapsam, Dayanak ve Tanımlar

Amaç ve Kapsam

MADDE 1 – (1) Bu yönergenin amacı, önlisans ve lisans düzeyindeki öğrencilerin Çukurova Üniversitesindeki fakülte, yüksekokul, konservatuvar veya meslek yüksekokulu bünyesinde yer alan diploma programları arasında veya diğer yükseköğretim kurumlarından Çukurova Üniversitesindeki eşdeğer diploma programlarına yatay geçiş usul ve esaslarını düzenlemektir. Tıp ve Diş hekimliği fakültelerinde ilgili fakültelerin kendi yatay geçiş yönergeleri esas alınır.

Dayanak

MADDE 2 – (1) Bu yönerge, 24.04.2010 tarihli 27561 sayılı Resmi Gazete’de yayımlanan, Yükseköğretim Kurumlarında Ön Lisans ve Lisans Düzeyindeki Programlar Arasında Geçiş, Çift Ana Dal, Yan Dal ile Kurumlar Arası Kredi Transferi Yapılması Esaslarına İlişkin Yönetmelik hükümlerine dayanılarak hazırlanmıştır.

Tanımlar

MADDE 3 – (1) Yönergede geçen,

- a)** Diploma programı: Fakülte, yüksekokul, konservatuvar, meslek yüksekokulu veya bölümlerin belirlenen yeterlilikleri sağlayan öğrencilere önlisans veya lisans diploması düzenlenen yükseköğretim programlarını,
- b)** Düzey: Önlisans veya lisans diploma programlarından her birini,
- c)** Eşdeğer diploma programı: İsimleri aynı olan veya ilgili yönetim kurulları tarafından içeriklerinin en az yüzde sekseni aynı olduğu tespit edilen diploma programlarını,
- ç)** Genel not ortalaması: Öğrencinin hazırlık sınıfı hariç, geçiş yapmak istediği döneme kadar almış olduğu tüm derslerin kredilerine göre ağırlıklandırılmış not ortalamasını,
- d)** İlgili yönetim kurulu: Fakültelerde, fakülte yönetim kurulunu; yüksekokullarda, yüksekokul yönetim kurulunu; konservatuvarlarda, konservatuvar yönetim kurulunu; meslek yüksekokullarında, meslek yüksekokulu yönetim kurulunu,
- e)** İntibak programı: Diploma programları arasında geçiş yapılması hâlinde, geçiş yapılan diploma programının müfredatına uyum sağlamak amacıyla ilave ders ve uygulamalardan oluşan programı,
- f)** Kontenjan: Önceden belirlenip ilan edilen öğrenci sayısını,
- g)** Kurum (Üniversite) içi yatay geçiş: Bir öğrencinin üniversite içindeki aynı düzeydeki diğer diploma programlarına geçişini,
- ğ)** Kurumlar arası yatay geçiş: Bir üniversite, yüksek teknoloji enstitüsü veya vakıflar tarafından bir üniversiteye bağlı olmaksızın kurulan meslek yüksekokullarından aynı düzeyde üniversitemize yapılan geçiş,

h) ÖSS Puanı: Yatay geçiş yapmak üzere başvuran öğrencinin Ölçme, Seçme ve Yerleştirme Merkezi (ÖSYM) tarafından yapılan merkezi sınavda aldığı yerleştirme puanını,

ı) Taban puan: Yatay geçiş yapmak üzere başvuran öğrencinin ÖSS puan yılındaki Çukurova Üniversitesi ilgili fakülte/bölüm/anabilim dalı programına ÖSYM tarafından merkezi sınavla yerleştirilen en düşük puanlı öğrencinin giriş puanını,

i) Yatay geçiş: Bir yükseköğretim kurumunda kayıtlı olan öğrencinin bu yönergedeki esaslar çerçevesinde, aynı düzeydeki diğer diploma programlarında öğrenime devam etme hakkı kazanmasını,

j) Yatay geçiş komisyonu: İlgili yönetim kurulu tarafından yatay geçişin yapılacağı diploma programı için belirlenen, öğretim üyelerinden oluşan en az üç kişilik komisyonu ifade eder.

İKİNCİ BÖLÜM

Genel İlkeler

Kontenjan

MADDE 4 – (1) Farklı yükseköğretim kurumlarının diploma programları veya Çukurova Üniversitesi içindeki diploma programları arasında, ancak önceden ilan edilen sayı ve geçiş şartları çerçevesinde geçiş yapılabilir.

Geçişler

MADDE 5– (1) Önlisans diploma programlarının ilk yarıyılı ile son yarıyılına, lisans diploma programlarının ilk iki yarıyılı ile son iki yarıyılına yatay geçiş yapılamaz.

(2) Üniversite içinde aynı diploma programlarında birinci öğretimden ikinci öğretime kontenjan sınırlaması olmaksızın yatay geçiş yapılabilir. Ancak, ikinci öğretim diploma programına geçiş yapan öğrenciler ikinci öğretim ücreti öderler.

(3) Birinci öğretim diploma programındaki öğrenciler birinci ya da ikinci öğretim diploma programına yatay geçiş yapabilmek için her iki programa da birbirinden bağımsız olarak başvurabilirler. Her iki diploma programına birden başvuran öğrenci, her iki programa da yatay geçiş yapma şartlarını sağlaması durumunda aksi yönde beyanı bulunmadığı sürece öncelikle birinci öğretim diploma programına yerleştirilir ve diğer programdaki başvurusu değerlendirmeye alınmaz. İkinci öğretimden sadece ikinci öğretim diploma programlarına yatay geçiş yapılabilir. Ancak, ikinci öğretim diploma programlarından başarı bakımından bulunduğu sınıfın ilk yüzde onuna girerek bir üst sınıfa geçen öğrenciler birinci öğretim diploma programlarına kontenjan dâhilinde yatay geçiş yapabilirler.

(4) Uzaktan öğretimden, üniversitemiz uzaktan öğretim diploma programlarına yatay geçiş yapılabilir. Uzaktan öğretimden örgün öğretim programlarına geçiş yapılabilmesi için, öğrencinin öğrenim görmekte olduğu programdaki genel not ortalamasının 100 üzerinden 80veya üzeri olması veya kayıt olduğu yıldaki merkezi yerleştirme puanının, geçmek istediği diploma programının o yılıki taban puanına eşit veya yüksek olması gerekir.

(5) Birinci veya ikinci öğretim diploma programlarından uzaktan eğitim veren diploma programlarına yatay geçiş yapılabilir.

Başvuru ve Değerlendirme

MADDE 6– (1) Diploma programları arasında yatay geçiş başvuruları, sadece ilan edilen süre içerisinde yapılır.

(2) Kurum (üniversite) içi programlar arası yatay geçişlerde, öğrencinin başvurduğu döneme kadar kayıtlı olduğu diploma programında sorumlu olduğu tüm dersleri başarmış ve genel not ortalamasının en az 3.00 olması şartı aranır.

(3) Kurumlar arası yatay geçişte, öğrencinin kayıtlı olduğu diploma programında sorumlu olduğu tüm dersleri başarmış olması, ayrıca bitirmiş olduğu dönemlere ait genel not ortalamasının 100 üzerinden en az 70 veya merkezi yerleştirme puanı geçiş yapmak istediği diploma programının taban puanına eşit veya yüksek olması gerekir.

(4) Kayıt dondurmuş olmak, yatay geçiş hakkından yararlanmak için engel teşkil etmez. Kayıt dondurmuş olan öğrencilerin başvurdukları yarıyıl itibarıyla kayıtlı olduğu diploma programlarında sorumlu oldukları tüm derslerden başarılı olmaları gerekir.

(5) Yatay geçiş başvurusu yapacak öğrencilerin daha önce herhangi bir disiplin cezası almamış olmaları şarttır.

(6) Başvurularla ilgili ön değerlendirmeyi, bu yönerge çerçevesinde, ilgili yönetim kurulları tarafından oluşturulan yatay geçiş komisyonları yapar. Başvurular, adayların genel not ortalaması, farklı puan türlerindeki programlara geçiş için merkezi yerleştirme puanı ve eğer varsa geçmek istediği programın ortak derslerindeki başarıları dikkate alınarak, yukarıda belirlenmiş olan kıstaslara göre değerlendirilir ve ayrılan kontenjana göre geçiş sağlanır.

(7) Diploma programına yatay geçiş yerleştirme işlemleri, Çukurova Üniversitesinin ilgili yönetim kurulu kararı üzerine yapılır.

(8) Dörtlük veya yüzlük sisteme göre elde edilen başarı notlarının birbirine dönüştürülmesinde, Yükseköğretim Yürütme Kurulu tarafından belirlenen dönüştürme tabloları kullanılır.

Sonuçların İlanı Ve İntibak Programı

MADDE 7–(1) (Değişik - Senato-27/05/2014-07/06) Her bir diploma programına yatay geçiş için başvuran adayların değerlendirme sonuçları, Çukurova Üniversitesinin internet sayfasında duyurulur. Yatay geçiş hakkı kazananlara kendileri hakkındaki karar, yazılı olarak tebliğ edilir.

(2) Başarı şartını taşıyan yeterli sayıda adayın olması hâlinde kontenjan sayısı kadar yedek aday ilan edilir. Belirlenen süre içinde asıl adaylardan başvuru yapılmaması hâlinde sırayla yedekler çağrılır.

(3) İlgili komisyonlar öğrencinin daha önceki dönemlerde aldığı dersler ile yatay geçiş yaptığı programın derslerini dikkate alarak, 6. maddede belirtilen esaslara göre öğrencinin hangi yarıyıla veya sınıfa intibak ettirileceğini tespit eder, varsa öğrencinin alması gereken ilave derslerden oluşan bir intibak programı ile muaf tutulması gereken dersleri belirler.

ÜÇÜNCÜ BÖLÜM

Kurum (Üniversite) İçi Programlar Arası Yatay Geçiş

Üniversite İçi Yatay Geçiş Kontenjanları Ve Taban Puan Şartı

MADDE 8–(1) Bir fakülte, yüksekokul, konservatuvar veya meslek yüksek okulunun kendi bünyesindeki veya diğer fakülte, yüksekokul, konservatuvar veya meslek yüksekokulunun bünyesindeki eşdeğer düzeyde diploma programlarına ilgili yönetim kurulu tarafından belirlenen kontenjanlar dâhilinde yatay geçiş yapılabilir.

(2) Hangi dönemlerde ve hangi diploma programları için üniversite içi yatay geçiş kontenjanı belirleneceği, her bir diploma programı için ikinci yarıyıldan başlamak ve beşinci yarıyıl dâhil olmak üzere, kontenjan ilan edilen her yıl için ÖSYM Kılavuzunda öngörülen öğrenci kontenjanının %15'ini geçmeyecek biçimde, ilgili yönetim kurulları tarafından karara bağlanır.

(3) Üniversite içi yatay geçiş kontenjanları, ilgili diploma programının son dört yıla ait taban puanları, üniversite içi yatay geçiş için 6. maddede belirtilen şartlarla birlikte, son başvurunun kabul edileceği günden en az 15 gün öncesinde Çukurova Üniversitesinin internet sayfasında ilan edilir.

(4) Programların üniversite içi kontenjanları aynı fakülte, yüksekokul, konservatuvar veya meslek yüksekokulu bünyesinde yer alan diploma programları ile diğer fakülte, yüksekokul, konservatuvar veya meslek yüksekokulu bünyesindeki diploma programları için ayrı ayrı belirlenebilir.

(5) Üniversite bünyesindeki aynı düzeyde fakat farklı merkezi yerleştirme puan türü ile öğrenci kabul eden diploma programları arasında yatay geçiş başvurusu yapılabilmesi için, öğrencinin merkezi sınava girdiği yıl itibarıyla geçmek istediği diploma programı için geçerli olan puan türünde aldığı merkezi yerleştirme puanının, geçmek istediği diploma programına eşdeğer yurt içindeki diğer üniversitelerin diploma programlarının en düşük taban puanından az olmaması şartı aranır.

(6) Yetenek sınavı ile öğrenci alan diploma programlarına kurum içi yatay geçişlerde diğer şartların yanı sıra yetenek sınavında da başarılı olma şartı aranır.

DÖRDÜNCÜ BÖLÜM

Kurumlar Arası Yatay Geçiş

Yükseköğretim Kurumlarından Üniversitemize Yatay Geçiş

MADDE 9–(1) Üniversitemize kurumlar arası yatay geçiş, aynı düzeydeki eşdeğer diploma programları arasında ve Yükseköğretim Kurulu tarafından yayınlanan kontenjanlar çerçevesinde yapılır.

(2) Bu şekilde yatay geçiş için öğrencinin, kayıtlı olduğu programda bitirmiş olduğu dönemlere ait genel not ortalamasının en az 100 üzerinden 70 veya merkezi yerleştirme puanı geçiş yapmak istediği diploma programının taban puanına eşit veya yüksek olması şarttır.

(3) Üniversitemiz için belirlenen yatay geçiş kontenjanları ile başvuru ve değerlendirme takvimi, Yükseköğretim Kurulu internet sayfasında ilan edilir.

(4) Her yıl düzenli olarak ikinci, üçüncü, dördüncü ve beşinci sınıflar için, ÖSYM giriş genel kontenjanı 50 ve 50'den az olan diploma programlarında iki, 51 ve 100 arası olan programlarda üç, 101 ve üzerinde olan diploma programlarında ise dört adet kurumlar arası yatay geçiş kontenjanı belirlenir.

(5) Tamamen veya kısmen yabancı dil ile eğitim yapan yükseköğretim kurumlarına yatay geçiş için ilgili yükseköğretim kurumunun yapacağı yabancı dil yeterlilik sınavından başarılı olmak.

(6) (Değişik - Senato-27/05/2014-07/06) Yatay geçişle gelen öğrencilerin önceki diploma programından aldığı ve başarılı olduğu derslerin intibaklarının yapılarak, bu derslere ilişkin daha önce alınan notlar transkripte işlenir.

(7) (Değişik - Senato-08/08/2017-13/05) Üniversitemize kurumlar arası yapılan yatay geçiş değerlendirme sonuçları, geçerli başvurusu olan tüm adayların isimleri, değerlendirmede esas alınan puanlara göre sıralanmış biçimde *Çukurova Üniversitesi* internet sayfasında ilan edilir.

(8) (Değişik - Senato-08/08/2017-13/05) Başvurularla ilgili ön değerlendirmeyi, bu yönerge çerçevesinde, yatay geçiş komisyonu yapar. Yatay geçiş başvurusunda bulunan öğrencilerin değerlendirilmesi, öğrencinin programa yerleştiği yıldaki Ölçme, Seçme ve Yerleştirme Sistemi (ÖSYS) ndeki yerleştirme puanının yüzde altmış ile öğrenim gördüğü yükseköğretim kurumundaki Genel Not Ortalamasının yüzlük not sistemindeki değerinin yüzde kırkının toplanması ile bulunan puana göre yapılır. Elde edilen notlar büyükten küçüğe doğru sıralandıktan sonra en yüksek notlu öğrenciden başlayarak kontenjan dâhilinde yatay geçiş yapacak öğrenciler belirlenir.

(9) (Değişik - Senato-08/08/2017-13/05) Yeterli şartları taşıyan aday olması hâlinde aynı sayıda asıl ve yedek aday belirlenir. Takvimde belirlenen süre içinde başvurmayan asıl adaylar yerine yedeklerin başvurusu alınır. Yatay geçiş hakkı kazanan öğrencilerin intibak programları, bu öğrencilerin yeni akademik yarıyla diğer öğrencilerle aynı tarihte başlamasını sağlayacak biçimde yapılır.

MADDE 10– (Mülga-Senato-08/08/2017-13/05)

Yurt Dışı Yükseköğretim Kurumlarından Çukurova Üniversitesine Yatay Geçiş

MADDE 11- (1) *Çukurova Üniversitesi Senatosu* tarafından yurtdışındaki yükseköğretim kurumlarından yapılacak yatay geçişler için kontenjan belirlenebilir. Kontenjan belirlenmesi hâlinde her bir program için kurumlar arası yatay geçiş kontenjanının yarısını aşmayacak şekilde belirlenen yurt dışı yükseköğretim kurumları kontenjanları ile üniversite senatosu tarafından belirlenen başvuru şartları, kurumlar arası yatay geçiş kontenjanları ile birlikte *Yükseköğretim Kurulu* en geç haziran ayının otuzuncu günü mesai saati bitimine kadar bildirilir. *Yükseköğretim Kurulu* internet sayfasında tüm yükseköğretim kurumlarının yurt dışı öğrenci kontenjanları ile başvuru şartları ve değerlendirme takvimi ilan edilir.

(2) Yabancı ülkelerdeki yükseköğretim kurumlarından üniversitemize geçiş için, öğrencinin bu yönergenin 10. maddesinin ikinci fıkrasında belirlenen kurumlar arası yatay geçiş başarı şartları aranır.

(3) Yurt dışındaki yükseköğretim kurumlarından yatay geçişte öğrencinin yatay geçiş yapmak istediği, üniversitemizdeki diploma programının ilgili sınıfına öğrenci kabulündeki taban puana sahip öğrenciler, yurt dışında yükseköğrenim gördüğü tüm derslerden başarı şartı aranmaksızın yatay geçiş başvurusu yapabilirler. Bu yolla başvuran öğrencilerin yatay geçiş

başvurusu üniversite senatosu tarafından belirlenen esaslar çerçevesinde yurt dışı yatay geçiş kontenjanı kapsamı dışında değerlendirilir.

(4) Yurtdışı üniversitelerden yapılan başvurularda öğrencinin yurt dışında öğrenim gördüğü yükseköğretim kurumunun ve eğitimin yapıldığı programın ön lisans veya lisans diploma vermeye yetkili bir kurum olarak *Yükseköğretim Kurulu* tarafından tanınması ve kayıtlı olduğu diploma programının, yatay geçiş için başvurduğu önlisans veya lisans diploma programına eşdeğerliğinin *Çukurova Üniversitesi* tarafından kabul edilmesi şartı aranır.

(5) Yurtdışında yükseköğretime başlayan öğrencilerin Türkiye'deki yükseköğretim programlarına geçiş başvurularının değerlendirilmesinde kullanılacak olan *ÖSYM* tarafından yapılan Öğrenci Seçme ve Yerleştirme Sınavlarındaki asgari puanlar ile bunlara eşdeğerliği kabul edilen sınavlar ve puanları, üniversiteler tarafından belirlenen yurtdışı yatay geçiş kontenjanları ile birlikte Yükseköğretim Kurulu tarafından ilan edilir. Adayların, yatay geçiş başvurusu yapabilmeleri için en az ilan edilen puanlara veya üzerindeki puanlara sahip olması gerekir.

(6) **(Senato-18/04/2017-07/06)** Yurt dışındaki yükseköğretim kurumlarından yatay geçişte, yurt dışındaki aynı yükseköğretim kurumundan bir programın her bir sınıfına geçiş yapabilecek öğrenci sayısı o programın ilgili sınıfının yurt dışı kontenjanının yüzde 15'ini geçemez. Yüzde 15'in hesaplanmasında 1'in altındaki sayılar 1'e tamamlanır. Virgülden sonraki kısım 5'ten küçükse alttaki tam sayıya, 5 ve yukarısında ise bir üst tam sayıya tamamlanır.

BEŞİNCİ BÖLÜM

Son Hükümler

Hüküm Bulunmayan Hâller

MADDE 12– (1)Bu yönergede hüküm bulunmayan hâllerdeYükseköğretim Kurumlarında Ön Lisans ve Lisans Düzeyindeki Programlar Arasında Geçiş, Çift Ana Dal, Yan Dal ile Kurumlar Arası Kredi Transferi Yapılması Esaslarına İlişkin Yönetmelik'in ilgili hükümleri uygulanır.

Yürürlükten Kaldırılma

MADDE 13 – (Mülga Senato-18/04/2017-07/06)

Merkezi Yerleştirme Puanıyla Yatay Geçiş

EK MADDE 1- (1) (Değişik – Senato-27/05/2014-07/06) Öğrencinin kayıt olduğu yıldaki merkezi yerleştirme puanı, geçmek istediği diploma programının taban puanına eşit veya yüksek olması durumunda, öğrenci, hazırlık sınıfı da dâhil olmak üzere yatay geçiş için başvuru yapabilir. Programa yatay geçişe ilişkin başvuru takvimi, öğrenci kontenjanına ilişkin esaslar ile yatay geçişlere ilişkin usul ve esaslar Yükseköğretim Yürütme Kurulu tarafından tespit edilir. Belirlenen usul ve esaslar uyarınca öğrencilerin başvuruları yükseköğretim kurumlarının ilgili kurulları tarafından değerlendirilerek yatay geçişleri kabul edilir. Başvurunun kontenjandan fazla olduğu durumlarda ÖSYS puanı en yüksek adaydan başlayıp sıralanarak kontenjan kadar adayın yatay geçişi kabul edilir.

(2) (Senato-18/04/2017-07/06) Bu madde kapsamında eğitim gördüğü programdan farklı bir programa yatay geçiş yapan öğrencilerin azami süreleri, programın azami süresinden kabul edildiği sınıf çıkartılarak hesaplanır

Özel Durumlarda Yatay Geçiş

EK MADDE 2 –(1) (Değişik – Senato-01/11/2013-15/04) Şiddet olayları ve insani kriz nedeniyle eğitim öğretimin sürdürülemez olduğu Yükseköğretim Kurulu tarafından tespit edilen

lkelerde đrenim gren đrenciler yatay geiř bařvurusu yapabilirler. Bu konuya iliřkin usul ve esaslar Yksekđretim Kurulu tarafından belirlenir.

Yrrlk

MADDE 14– (1)Bu ynerge *ukurova niversitesi Senatosu* tarafından kabul edildiđi tarihte yrrlđe girer.

Yrtme

MADDE 15– (1)Bu ynerge hkmlerini ukurova niversitesinin rektr yrtr.

Ynergenin Kabul Edildiđi Senatonun		
Tarihi		Sayısı
04/06/2013		10/5
Ynergede Deđiřiklik Yapılan Senatonun		
Tarihi		Sayısı
1.	01/11/2013	15/4
2.	27/05/2014	7/6
3.	18/04/2017	7/6
4.	08/08/2017	13/05

Yandal ve ift Anadal

niversitemizin Yan Dal Programı Ynergesi ile ift Anadal Programı Ynergesinde belirlendiđi řekilde đrenci duyurulmuř olan yandal programına, anadal lisans programının en erken 3. ve en ge 6. yarıyılının bařında bařvurabilir, ift ana dal programına ise en erken 3. ve en ge 5. yarıyılının bařında bařvurabilir. Genel not ortalaması en az 3 olan đrenciler Lisans eđitimlerinin yanı sıra ift anadal yapma imknına sahiptir. Genel not ortalaması en az 2,5 olan đrenciler Lisans eđitimlerinin yanı sıra Yandal yapma imknına sahiptir. Anadal programından mezuniyet hakkını elde eden ve yandal programını en az 2.00 ortalamayla tamamlayan đrenciye yandal sertifikası verilir. Ana dal programında mezuniyet hakkını elde eden ve ift ana dal programını en az 2.00 ortalama ile tamamlayan đrenciye ikinci ana dal lisans diploması verilir.

Faklterdeki ift anadal programlarına đrenci kabulne ve izlemesine iliřkin ynerge ařađıda verilmiřtir:

UKUROVA NİVERSİTESİ İFT ANA DAL PROGRAMI YNERGESİ

Birinci Blm

Ama, Dayanak ve Tanımlar

Ama

MADDE 1-(1) ift ana dal programının amacı, ana dal lisans programlarını stn bařarıyla yrten đrencilerin, aynı zamanda ikinci bir dalda lisans diploması almak zere đrenim grmelerini sađlamaktır.

Dayanak

MADDE 2 – (1) Bu yönerge, 24.04.2010 tarihli 27561 sayılı Resmi Gazete’de yayımlanan, Yükseköğretim Kurumlarında Ön Lisans ve Lisans Düzeyindeki Programlar Arasında Geçiş, Çift Ana Dal, Yan Dal ile Kurumlar Arası Kredi Transferi Yapılması Esaslarına İlişkin Yönetmelik hükümlerine dayanılarak hazırlanmıştır.

Tanımlar

MADDE 3 –(1) Yönergede geçen,

- a) Ana Dal: Öğrencinin başvuru tarihinde kayıtlı bulunduğu lisans programını,
- b) Birim: İlgili fakülte, yüksekokul ve konservatuvarı,
- c) GNO: Genel not ortalamasını,
- ç) İkinci Dal: Öğrencinin başvurduğu ve kabul edildiği ikinci lisans programını,
- d) Öğrenci: Çukurova Üniversitesi öğrencisini,
- e) Üniversite: Çukurova Üniversitesini,
- f) Yönetmelik: Çukurova Üniversitesi Ön Lisans ve Lisans Eğitim-Öğretim ve Sınav Yönetmeliği’ni ifade eder.

İkinci Bölüm

Genel Hükümler Çift Ana Dal Programı Açılması

MADDE 4 (1) Çift ana dal programı Üniversitede yürütülen lisans programları arasında açılabilir. Eğitim Fakültesi öğretmen yetiştirme programları ile diğer birimlerin lisans programları arasında çift ana dal programı uygulanamaz.

(2) Çift ana dal programı, ilgili bölümün ve birim kurulunun önerisi ve Üniversite Senatosunun onayı ile kesinleşir, ilgili bölümlerin işbirliği ile yürütülür. Çift ana dal programı en az 120 AKTS kredisinden oluşur.

(3) Çift ana dal ikinci lisans programına kabul edilecek yıllık toplam yeni öğrenci sayısı o programın o yılki birinci sınıf, birinci yarıyıl asli öğrenci sayısının %10'unu geçemez.

Çift Ana Dal Programına Başvuru ve Kabul Koşulları

MADDE 5 – (1) Öğrenci, duyurulmuş olan çift ana dal programına, ana dal lisans programının en erken 3. ve en geç 5. yarıyılının başında başvurabilir.

(2) Çift ana dal programına başvurular, Üniversite Senatosunca belirlenen tarihte internet ortamında yapılır ve değerlendirme rektörlükçe merkezi olarak yapılır.

(3) Çift ana dal programına başvurabilmesi için, öğrencinin başvurduğu döneme kadar ana dal lisans programında aldığı tüm dersleri başarıyla tamamlamış olması, başvurusu sırasındaki GNO’ sunun en az 3.00 olması ve ana dal lisans programının ilgili sınıfında başarı sıralaması itibarıyla en üst %20’si içinde bulunması gerekir. Yetenek/seviye sınavı ile öğrenci alan birimlerde, çift ana dal diploma programına öğrenci kabulünde yetenek/seviye sınavında da başarılı olma şartı aranabilir.

Çift Ana Dal Programı

MADDE 6 – (1) Çift ana dal programı nedeniyle, öğrencinin ana dal programındaki başarısı ve mezuniyeti hiçbir biçimde etkilenmez. Çift ana dal programı için ayrı transkript düzenlenir.

(2) Çift ana dal programındaki dersleri saptamada ve bunların alınacağı dönemleri planlamada öğrencilere yardımcı olmak ve çift ana dal programının amacına uygun biçimde yürütülmesini sağlamak üzere ilgili bölüm başkanınca bir, çok programlı bölümlerde ise birden fazla koordinatör atanır. İkinci ana dal programı koordinatörü, öğrencilerin ana dal lisans programı danışmanları ile iletişim içinde görev yapar.

(3) Çift ana dala kabul edilecek öğrencilerin sorumlu olacakları dersler, ikinci ana dal programı koordinatörünün önerisi üzerine birim kurulunca belirlenir.

(4) İki programa birden saydırılacak dersler bölümler arasında kararlaştırılır ve daha önce alınanlar öğrencinin programa kabulü sırasında, daha sonra alınanlar ise alındıkları dönem içinde Birim Yönetim Kurulu kararı ile kesinleşir. İki programa birden saydırılan dersler öğrencinin her iki programındaki dönem kaydında yer alır ve her iki transkriptte de gösterilir. Öğrencinin her iki programa ortak sayılan bir dersten çekilmek istemesi durumunda dersten çekilme işlemi her iki program için işlem görür.

(5) Aynı anda birden fazla çift ana dal programına kayıt yapılamaz. Ancak aynı anda ikinci ana dal diploma ile yan dal programına kayıt yapılabilir.

(6) Çift ana dal ikinci lisans programındaki öğrenci, ana dal lisans programında Yükseköğretim Kurumlarında Ön lisans ve Lisans Düzeyindeki Programlar Arasında Geçiş, Çift Ana Dal, Yan Dal ile Kurumlar Arası Kredi Transferi Yapılması Esaslarına İlişkin Yönetmelik hükümlerine uygun koşulları sağlamadan çift ana dal ikinci lisans programına yatay geçiş yapamaz.

(7) **(Değişik - Senato-27/05/2014-07/08)** Çift ana dal programından kaydı silinen öğrencinin ana dal lisans programında kabul edilmeyen ikinci ana dal programında başarılı olduğu dersler, GNO'na dâhil edilmeden transkript ve diploma ekinde yer alabilir.

Başarı ve Mezuniyet

MADDE 7 -(1) Öğrenci çift ana dal programını kendi isteği ile bırakabilir.

(2) Ana dal programında izinli sayılan öğrenci, ikinci ana dal programında da izinli sayılır. Çift ana dal programında dersin açılmaması veya ders çakışması gibi nedenlerle ders alamayacak olan öğrencilere çift ana dal programı veren bölümün ve çift ana dal programının bağlı olduğu dekanlık/yüksekokul onayı ile dönem izni verilebilir.

(3) Çift ana dal programında, izin almadan iki dönem üst üste ders almayan öğrencinin çift ana dal programından kaydı silinir.

(4) Ana dal programında genel not ortalaması ikinci kez 2.00'nin altına düşen öğrencinin çift ana dal programından kaydı silinir.

(5) İkinci dal GNO'su iki dönem üst üste 2.00'ın altında kalan öğrencinin ikinci daldan kaydı silinir.

(6) Öğrenci çift ana dal programından ayrıldığında, başarısız olduğu çift ana dal programı derslerini tekrarlamak zorunda değildir.

(7) Ana dal programında mezuniyet hakkını elde eden ve çift ana dal programını en az 2.00 ortalama ile tamamlayan öğrenciye ikinci ana dal lisans diploması verilir. Çift ana dal programından mezuniyet hakkını elde eden öğrenciye, ana dal programından mezuniyet hakkını elde etmeden çift ana dal programının lisans diploması verilmez.

(8) **(Değişik - Senato-18/04/2017-07/05)** Ana dal diploma programından mezuniyet hakkını elde eden ancak ikinci ana dal diploma programını bitiremeyen öğrencilerin öğrenim süresi ikinci ana dal diploma programına kayıt yaptırdığı eğitim öğretim yılından itibaren 2547 sayılı Kanunun 44 ncü maddesinin (c) fıkrasında belirtilen azami süredir. Bu öğrencilere ana dal programlarından mezun oldukları yarıyıl sonunda bu bölüme ait diplomaları verilir. Ek süre

boyunca çift ana dal yaptıkları bölüme ait öğrenci katkı payını lisans programında geçirdikleri toplam yarıyıl sayısı göz önüne alınarak ödemeye devam ederler. Bu öğrenciler hakkında karar almaya, öğrencinin izlediği ikinci ana dal programını veren birim kurulları yetkilidir.

Üçüncü Bölüm

Son Hükümler Hüküm Bulunmayan Hâller

MADDE 8 - (1) Bu yönergede hüküm bulunmayan hâllerde, ilgili diğer mevzuat hükümleri, senato kararları ve birim yönetim kurulu kararları uygulanır.

Yürürlükten Kaldırılma

MADDE 9 –(1) (Mülga Senato 18/04/2017 07/05)

Bu yönergenin yayımı ile yürürlükte bulunan Çukurova Üniversitesi Çift Ana Dal Programı Yönergesi yürürlükten kaldırılmıştır.

Yürürlük

MADDE 10 –(1) Bu yönerge Çukurova Üniversitesi Senatosu tarafından kabul edildiği tarihte yürürlüğe girer.

Yürütme

MADDE 11 –(1) Bu yönerge hükümlerini Çukurova Üniversitesinin rektörü yürütür.

Yönergenin Kabul Edildiği Senatonun		
Tarihi		Sayısı
04/06/2013		10/2
Yönergede Değişiklik Yapılan Senatonun		
Tarihi		Sayısı
1.	27/05/2014	7/8
2.	25/06/2014	9/2
3.	18/04/2017	7/5

ÇUKUROVA ÜNİVERSİTESİ YAN DAL PROGRAM YÖNERGESİ

BİRİNCİ BÖLÜM

Amaç ve Tanımlar

Amaç

MADDE 1 – (1) Yan dal programının amacı, ana dal lisans programlarını başarıyla yürüten öğrencilerin ilgi duydukları başka bir dalda bilgilenmelerini sağlamaktır.

Tanımlar

MADDE 2 – (1) Yönergede geçen,

- Birim: İlgili fakülte, yüksekokul ve konservatuvarı,
- GNO: Genel not ortalamasını,
- Öğrenci: Çukurova Üniversitesi öğrencisini,

ç) Üniversite: Çukurova Üniversitesini,

d) Yönetmelik: *Çukurova Üniversitesi Ön Lisans ve Lisans Eğitim Öğretim ve Sınav Yönetmeliği*'ni ifade eder.

İKİNCİ BÖLÜM Genel Hükümler

Yan Dal Programı Açılması

MADDE 3 – (1) Yan dal programı, Üniversitede yürütülen lisans programları arasından açılabilir. Programın açılması ilgili bölümün ve fakülte/yüksekokul kurulunun önerisi ve *Üniversite Senatosunun* onayı ile kesinleşir ve ilgili bölümlerin işbirliği ile yürütülür. Yan dal programı en az 60 AKTS kredisinden oluşur.

Yan Dal Programına Başvuru ve Kabul Koşulları

MADDE 3 – (1) Öğrenci duyurulmuş olan Yan dal programına, ana dal lisans programının en erken 3. ve en geç 6. yarıyılın başında başvurabilir.

(2) Yan dal programına başvurular *Üniversite Senatosunca* belirlenen tarihte internet ortamında yapılır ve değerlendirme rektörlükçe, merkezi olarak yapılır.

(3) Öğrencinin yan dal programına başvurabilmesi için başvuru sırasındaki genel not ortalamasının en az 2.50 olması gerekir.

(4) Yan dal programına kabul edilecek yıllık toplam öğrenci sayısı o programın o yılki birinci sınıfın birinci yarıyıl asli öğrenci sayısının %10 unu geçemez.

Yan Dal Programı

Madde 4 – (1) Yan dal programı nedeniyle öğrencinin ana dal lisans programındaki başarısı ve mezuniyeti hiçbir biçimde etkilenmez. Yan dal programı için ayrı transkript düzenlenir. İki programa birden saydırılan dersler her iki transkriptte de gösterilir. Öğrencinin iki programa ortak sayılan bir dersten çekilmek istemesi durumunda dersten çekilme işlemi her iki program için işlem görür.

(2) Yan dal programındaki dersleri saptamada ve bunların alınacağı yarıyılları planlamada öğrencilere yardımcı olmak ve yan dal programının amacına uygun biçimde yürütülmesini sağlamak üzere ilgili bölüm başkanınca bir *Yan Dal Programı Koordinatörü* atanır. Yan dal programı koordinatörü öğrencilerin ana dal lisans programı danışmanları ile iletişim içinde görev yapar.

(3) Yan dala kabul edilecek öğrencilerin sorumlu olacakları dersler, yan dal programı koordinatörünün önerisi üzerine bölüm ve fakülte/yüksekokul kurulunca belirlenir

(4) İki programa birden saydırılacak dersler bölümler arasında kararlaştırılır ve daha önce alınanlar öğrencinin programa kabulü sırasında, daha sonra alınanlar ise alındıkları dönem içinde fakülte/ yüksekokul yönetim kurulu kararı ile kesinleşir. İki programa birden saydırılan dersler öğrencinin her iki programdaki yarıyıl kaydında yer alır ve her iki transkriptte de gösterilir. Öğrencinin her iki programa ortak sayılan bir dersten çekilmek istemesi durumunda dersten çekilme işlemi her iki program için işlem görür.

(5) Bir öğrenci lisans öğrenimi sırasında en çok bir yan dal programına kayıt yaptırabilir.

Başarı ve Yan Dal Sertifikası

MADDE 5 – (1) Öğrenci yan dal programını kendi isteği ile bırakabilir.

(2) Ana dal programında izinli sayılan öğrenci, yan dal programında da izinli sayılır. Yan dal programında dersin açılmaması veya ders çakışması gibi nedenlerle ders alamayacak olan

öğrencilere yan dal programı veren bölümün ve yan dal programının bağlı olduğu fakülte/yüksekokul yönetim kurulu kararı ile yarıyıl izni verilebilir.

(3) Yan dal programında, izin almadan iki yarıyıl üst üste ders almayan öğrencinin yan dal programından kaydı silinir.

(4) Ana dal programında genel not ortalaması 2.00'nin altına düşen öğrenci izleyen yarıyıl da yan dal programından ders alamaz.

(5) Yan dal programı genel not ortalaması, yan dal programında ders aldığı iki yarıyıl üst üste 2.00'nin altında kalan öğrencinin yan dal programıyla ilişkisi kesilir.

(6) Öğrenci yan dal programından ayrıldığında, başarısız olduğu yan dal programı derslerini tekrarlamak zorunda değildir.

(7) Ana dal programından mezuniyet hakkını elde eden ve yan dal programını en az 2.00 ortalamayla tamamlayan öğrenciye yan dal sertifikası verilir.

(8) **(Değişik Senato 18/04/2017 07/04)** Ana dal programından mezuniyet hakkını elde eden ve henüz yan dal programını bitiremeyen öğrencilere bu programı tamamlamak için en fazla iki yarıyıl süre tanınır. Bu öğrencilere ana dal programlarından mezun oldukları yarıyıl sonunda bu bölüme ait diplomaları verilir. Ek süre boyunca yan dal yaptıkları bölüme ait öğrenci katkı payını, lisans programında geçirdikleri toplam yarıyıl sayısı göz önüne alınarak ödemeye devam ederler. Yüksek lisans programına kayıt oldukları takdirde de ayrıca yüksek lisans öğrenci katkı payını öderler. Bu öğrenciler hakkında karar almaya, öğrencinin izlediği yan dal programını veren fakülte yetkilidir.

(9) Yan dal programını tamamlayan öğrenci, yan dal alanında lisans ve ön lisans diplomasıyla verilen hak ve yetkilerden yararlanamaz.

(10) Çift ana dal programından ayrılan bir öğrenci, bir yan dal programının tüm gereklerini yerine getirmişse yan dal sertifikası almaya hak kazanır.

(11) **(Değişik Senato-27/05/2014-07/09)** Yan dal programından kaydı silinen öğrencinin başarılı olduğu ve ana dal lisans programına sayılmayan dersler, GNO'suna dâhil edilmeden transkript ve diploma ekinde yer alabilir.

ÜÇÜNCÜ BÖLÜM

Son Hükümler

Hüküm Bulunmayan Hâller

MADDE 6 - (1) Bu yönergede hüküm bulunmayan hâllerde, ilgili diğer mevzuat hükümleri, senato kararları ve birim yönetim kurulu kararları uygulanır.

Yürürlükten Kaldırılma

MADDE 7 – (Mülga Senato 18/04/2017 07/04)

Yürürlük

MADDE 8 – (1) Bu yönerge *Çukurova Üniversitesi Senatosunda* onaylandığı tarihte yürürlüğe girer.

Yürütme

MADDE 9 – (1) Bu yönergeyi Çukurova Üniversitesinin rektörü yürütür.

Yönergenin Kabul Edildiği Senatonun	
Tarihi	Sayısı
04.06.2013	10/3

Yönergede Değişiklik Yapılan Senatonun		
	Tarihi	Sayısı
1.	27/05/2014	7/9
2.	18/04/2017	7/4

Tablo II-10 Fakülte'deki Öğrencilerin Geçiş, Yandal ve Çift Anadal Bilgileri

Akademik Yıl ¹	Yatay Geçiş Yapan Öğrenci Sayısı	Dikey Geçiş Yapan Öğrenci Sayısı	Yandal Yapan Öğrenci Sayısı ²	Çift Anadal Yapan Öğrenci Sayısı ³
2014-2015	47	31	-	2
2015-2016	53	12	-	3
2016-2017	44	5	-	2
2017-2018	50	8	-	-
2018-2019	45	8	-	3

¹İçinde bulunulan yıl dâhil, son beş yıl için veriniz.

²A+B şeklinde veriniz. A=Fakülte'den diğer fakültelerde yandal yapan öğrenci sayısı, B=Diğer fakültelerden fakülte'de yandal yapan öğrenci sayısı.

³A+B şeklinde veriniz. A=Fakülte'den diğer fakültelerde çift anadal yapan öğrenci sayısı, B=Diğer fakültelerden fakülte'de çift anadal yapan öğrenci sayısı.

Biyoloji Bölümü				
Akademik Yıl ¹	Yatay Geçiş Yapan Öğrenci Sayısı	Dikey Geçiş Yapan Öğrenci Sayısı	Yandal Yapan Öğrenci Sayısı ²	Çift Anadal Yapan Öğrenci Sayısı ³
2014-2015	3	8	-	-
2015-2016	6	5	-	-
2016-2017	2	4	-	-
2017-2018	1	4	-	-
2018-2019	1	3	-	-

Mezuniyet Koşulları

Eğitim ve Öğretim esaslarının 35. Maddesine göre (MADDE 35 – (Değişik: RG-18/6/2018-30452)) Öğrencilerin kayıtlı olduğu bölüm veya programın öğretim planındaki bütün ders, uygulama ve çalışmalardan başarılı olmaları şarttır. Eğitim-öğretim süresi 6 yıllık fakültelerde en az 360 AKTS, 5 yıllık fakültelerde en az 300 AKTS, 4 yıllık fakülte ve yüksekokullarda en az 240 AKTS, 2 yıllık meslek yüksekokullarında en az 120 AKTS kredisini tamamlayarak en az 2.00 GNO'ya sahip olan bir öğrenci mezun olma hakkını kazanmış sayılır. Mezun olma hakkını kazanmış öğrencilere 36. madde hükümlerine göre diploma verilir. GNO aynı zamanda mezuniyet not ortalamasıdır.

Eğitim ve öğretim esasları aşağıda verilmiştir:

Eğitim-öğretim süresi

MADDE 5 – (1) Üniversiteye bağlı meslek yüksekokullarında eğitim-öğretim süresi iki yıldır. Meslek yüksekokullarında, programlarını başarı ile tamamlayan öğrencilere ön lisans diploması verilir.

(2) Üniversitenin Tıp, Diş Hekimliği, Eczacılık ve Veteriner Fakülteleri hariç, diğer fakülteler, yüksekokullar ve Devlet konservatuvarının bazı bölümlerinde eğitim-öğretim süresi dört yıldır. Bu birimlerin programlarını başarı ile tamamlayan öğrencilere lisans diploması verilir.

(3) Üniversitenin Diş Hekimliği, Eczacılık ve Veteriner Fakültelerinde eğitim-öğretim süresi beş yıldır. Diş Hekimliği Fakültesini başarıyla tamamlayan öğrencilere diş hekimi diploması, Veteriner Fakültesini başarı ile tamamlayan öğrencilere de veteriner hekim diploması, Eczacılık Fakültesini başarı ile tamamlayan öğrencilere de eczacılık diploması verilir.

(4) Tıp Fakültesinde eğitim-öğretim süresi altı yıldır. Tıp Fakültesini başarı ile tamamlayan öğrencilere tıp doktoru diploması verilir.

(5) Yabancı dil hazırlık sınıfı bulunan programlardaki bir yıllık yabancı dil hazırlık eğitim-öğretimi yukarıda belirtilen sürelerin dışındadır.

(6) **(Değişik fıkra:RG-25/2/2016-29635)** Öğrenciler, bir yıl süreli yabancı dil hazırlık sınıfı hariç, kayıt olduğu programa ilişkin derslerin verildiği dönemden başlamak üzere, her dönem için kayıt yaptırıp yaptırmadığına bakılmaksızın öğrenim süresi iki yıl olan ön lisans programlarını azami dört yıl, öğrenim süresi dört yıl olan lisans programlarını azami yedi yıl, öğrenim süresi beş yıl olan lisans programlarını azami sekiz yıl, öğrenim süresi altı yıl olan lisans programlarını azami dokuz yıl içinde tamamlamak zorundadırlar. Ancak bu süreler sonunda kayıtlı olduğu öğretim kurumundan mezun olabilmek için son sınıf öğrencilerine, sınava girme koşulunu yerine getirerek başarısız oldukları bütün dersler için iki ek sınav hakkı verilir. Bu sınavlar sonunda başarısız ders sayısını beş derse indirenlere bu beş ders için üç yarıyıl, ek sınavları almadan beş derse kadar başarısız olan öğrencilere dört yarıyıl, sınıf geçme esasına göre öğretim yapılan kurumlarda iki öğretim yılı, bir dersten başarısız olanlara ise öğrencilik haklarından yararlanmaksızın sınırsız, başarısız oldukları dersin sınavlarına girme hakkı tanınır. İzledikleri programdan mezun olmak için gerekli bütün derslerden geçer not aldıkları hâlde bu Yönetmelikte başarılı sayılabilmeleri için öngörülen not ortalamalarını sağlayamamaları sebebiyle ilişkileri kesilme durumuna gelen son dönem, sınıf geçme esasına göre öğretim yapılan kurumlarda son sınıf, öğrencilerine not ortalamalarını yükseltmek üzere diledikleri derslerden sınırsız sınav hakkı tanınır. Bu sınavlarda alınacak not, mevcut notun altında ise dikkate alınmaz. Bu sınavlardan sonra uygulamalı, uygulaması olan ve daha önce alınmamış dersler dışındaki derslere devam şartı aranmaz. Açılacak sınavlara, üst üste veya aralıklı olarak toplam üç eğitim-öğretim yılı hiç girmeyen öğrenci, sınırsız sınav hakkından vazgeçmiş sayılır ve bu haktan yararlanamaz. Sınırsız hak kullanma durumunda olan öğrenciler sınava girdiği ders başına öğrenci katkı payını/öğrenim ücretini ödemeye devam ederler. Ancak bu öğrenciler, sınav hakkı dışındaki diğer öğrencilik haklarından yararlanamazlar. Derslere devam yükümlülüklerini yerine getirdikleri hâlde, yıl içi ve yıl sonu sınav yükümlülüklerini bu maddede belirtilen hükümlere uygun olarak yerine getiremedikleri için öğretim kurumları ile ilişkisi kesilen hazırlık sınıfı ve birinci sınıfta en fazla bir dersten, ara sınıflarda ise en fazla üç dersten başarısız olan öğrencilere üç yıl içinde kullanacakları üç sınav hakkı verilir. Sınav hakkı

verilenler, yıl içi veya yılsonu sınavı olduğuna bakılmaksızın başvurmaları hâlinde her eğitim-öğretim yılı başında açılacak sınavlara alınırlar. Sınavların sonunda sorumlu oldukları tüm dersleri başaranların kayıtları yeniden yapılır ve öğrenimlerine kaldıkları yerden devam ederler. Bu durumda olan öğrencilerin sınavlara girdikleri süre, öğrenim süresinden sayılmaz. Bu sınavlara katılan öğrenciler öğrencilik haklarından hiçbir şekilde yararlanamazlar.

Lisans öğrenimini tamamlayamayanlar

MADDE 6 – (1) Lisans öğrenimlerini tamamlayamayanların ön lisans diploması almaları veya meslek yüksekokullarına intibakları, 18/3/1989 tarihli ve 20112 sayılı Resmî Gazete’de yayımlanan Lisans Öğrenimlerini Tamamlamayan veya Tamamlayamayanların Ön Lisans Diploması Almaları veya Meslek Yüksekokullarına İntibakları Hakkında Yönetmelik hükümlerine göre yapılır.

Eğitim-öğretim dönemleri ve programları

MADDE 7 – (1) Üniversiteye bağlı birimlerde örgün olarak birinci ve ikinci öğretim yapılır. Ancak ilgili kurulların gerekçeli önerileri, Senatonun kararı ve Yükseköğretim Kurulunun onayı ile açık, dışarıdan (ekstern), uzaktan ve yaygın eğitim de yapılabilir.

(1) **(Değişik:RG-18/6/2018-30452)** Bir örgün eğitim-öğretim yılı, her biri en az on yedi hafta olmak üzere güz ve bahar yarıyıllarından oluşur. Cumartesi, Pazar ve resmi tatil günleri eğitim öğretim günlerinden sayılmaz. Ara sınav, yarıyıl veya yılsonu sınav günleri, bu süreye dâhildir. Bütünleme sınavlarının yapıldığı süre on yedi haftalık süreye dâhil değildir. Sınavlar, ortak zorunlu ve seçmeli dersler, uygulamalı dersler ve telafi dersleri Cumartesi günleri yapılabilir. Gerek görüldüğünde sınavlar Pazar günleri de yapılabilir.

(3) **(Değişik:RG-23/6/2015-29395)** Tıp fakültesi, diş hekimliği fakültesi, hukuk fakültesi ile devlet konservatuvarındaki eğitim-öğretim dönemlerinin süreleri, ilgili birim kurulunun önerisi üzerine Senato tarafından düzenlenir.

(4) Birim kurulları, bir sonraki yıla ait eğitim-öğretim programları ile akademik takvim önerilerini, her yıl en geç Mayıs ayı sonuna kadar, Senatonun onayına sunarlar. Senato tarafından karara bağlanan programlar ve akademik takvim her eğitim-öğretim yılının başlamasından en geç bir ay öncesinde internet sayfası üzerinden ilan edilir.

Yaz öğretimi

MADDE 8 – (Değişik:RG-18/6/2018-30452)

(1) Üniversitede yaz öğretimi açılmaz. Ancak, öğrencinin birime giriş yılındaki puanından daha yüksek taban puanı olmak şartıyla yaz öğretiminden toplamda en fazla 3 ders başka bir üniversitenin programından alınabilir. Öğrencinin almak istediği dersin adının, eşdeğer sayılacak ders ile birebir aynı olması gerekmez. Dersin zorunlu veya seçmeli ders olmasına bakılmaksızın ders içeriğinin ve ders saatlerinin uyumuna ve yeterliliğine göre karar verilir. Yaz okulundan alınmak istenen derslerin eş değerliği ilgili yönetim kurulu tarafından değerlendirilir. Öğrencinin yaz okulundan alıp başarısız olduğu derslerin notları değerlendirmeye alınmaz.

Çift ana dal programı

MADDE 9 – (1) Çift ana dal programı; ilgili bölümün/anabilim dalının isteği, ilgili birim kurulunun önerisi ve Senatonun kararı ile herhangi bir lisans programına kayıtlı olan ve gerekli koşulları sağlayan öğrencilere, konu bakımından kendi lisans programlarına yakın olan bir başka lisans programını birlikte yürüterek, ikinci bir lisans diploması almalarını sağlayan bir programdır.

(2) Çift ana dal ile ilgili esaslar Senato tarafından belirlenir.

Yan dal programı

MADDE 10 – (1) Yan dal programı; ilgili bölümün/anabilim dalının isteği, ilgili birim kurulunun önerisi ve Senatonun kararı ile belirlenir ve bölümün/anabilim dallarının işbirliğiyle yürütülür. Yan dal programı; herhangi bir lisans programına kayıtlı öğrencilerden gerekli koşulları sağlayanlara, kendi lisans programlarına ek olarak sertifikaya yönelik bir yan dal programını izlemelerine olanak veren programdır. Yan dal programı ayrı bir lisans programı anlamını taşımaz.

(2) Yan dal ile ilgili esaslar Senato tarafından belirlenir.

Uzaktan eğitim

MADDE 11 – (1) Uzaktan eğitim; eğitim-öğretimin her düzeyinde basılı veya dijital materyal, radyo, televizyon ve bilgi teknolojileri kullanılarak yapılan, öğrenci ile öğretim elemanının aynı mekânda bulunmasını gerektirmeyen eğitim türüdür.

(2) Senato tarafından uygun görülmesi hâlinde birinci ve ikinci öğretim programındaki bazı dersler sadece uzaktan eğitim yoluyla verilebilir. Ancak bu şekilde verilen dersler için öğrencilerden ilave bir ödeme talep edilmez.

(3) Senato, birinci ve ikinci öğretim programlarındaki bir dersin ilgili birim kurulunun önerisiyle hem örgün öğretim hem de uzaktan eğitim yoluyla verilmesine karar verebilir.

(4) Uzaktan eğitim ile ilgili esaslar Senato tarafından belirlenir.

Öğretim dili

MADDE 12 – (1) Üniversitede öğretim dili Türkçe'dir. Ancak, 4/12/2008 tarihli ve 27074 sayılı Resmî Gazete'de yayımlanan Yükseköğretim Kurumlarında Yabancı Dil Öğretimi ve Yabancı Dille Öğretim Yapılmasında Uyulacak Esaslara İlişkin Yönetmelik hükümlerine göre yabancı dilde öğretim yapılması uygun görülen programlarda eğitim-öğretim, ilgili yabancı dilde yapılır.

(2) **(Değişik:RG-18/6/2018-30452)** Yabancı dil hazırlık sınıfı bulunan programlarda, eğitim-öğretimin sürdürüldüğü yıllar içerisinde seçmeli dersler yabancı dilde okutulabilir.

(3) Yabancı dille eğitim-öğretim yapan programlarda Atatürk İlkeleri ve İnkılap Tarihi ile Türk Dili gibi ortak zorunlu dersler ve alan dışı seçmeli dersler Türkçe verilebilir.

Yabancı dil

MADDE 13 – (1) **(Değişik:RG-18/6/2018-30452)** Yabancı dil hazırlık sınıfı öngörülmemeyen programlara ilk defa kayıt yaptıran öğrenciler için her eğitim-öğretim yılı başında ortak zorunlu yabancı dil derslerinden muafiyet sınavı yapılır. Bu sınav, YADYO tarafından eğitim-öğretimin başladığı ilk iki hafta içinde yapılır. Bu sınavdan en az CC başarı notu alan öğrenci ortak zorunlu yabancı dil dersinden başarılı sayılır ve alınan not, öğrenci not belgesine (transkript) işlenir.

(2) Yabancı dil hazırlık sınıfı öngörülen programlara kayıt olan öğrenciler için bir yıllık hazırlık sınıfı açılır. Zorunlu ve seçmeli derslerin en az %30'unun yabancı dille verildiği programlara kayıtlı olan öğrenciler ilgili yabancı dilde bir yeterlik sınavına alınırlar. Bu sınavda başarı gösteren veya YADYO tarafından belirlenen yabancı dil hazırlık sınıfı muafiyet koşullarını yerine getiren öğrenciler esas programlarına başlarlar. Yeterlik sınavına girmeyen veya girdiği hâlde başaramayan öğrenciler, iki yarıyıl süreli yabancı dil hazırlık öğretimi programına katılırlar.

(3) **(Değişik fıkra:RG-25/2/2016-29635)** Yabancı dille eğitim yapan programlar ile zorunlu ve seçmeli derslerin en az %30'u yabancı dille verilen programlara kayıtlı olup, iki yarıyıl süreli hazırlık sınıfını başaramayan veya bu süre sonunda YADYO yabancı dil hazırlık sınıfı

muafiyet koşullarını yerine getiremeyen öğrenci, en fazla iki yarıyıl daha hazırlık sınıfına devam edebilir. Bu süre sonunda başarılı olamayan öğrencilerin kaydı silinir. Zorunlu hazırlık programından ilişiği kesilenler, Üniversitede öğretim dili Türkçe olan eşdeğer bir programa kayıt yaptırabilirler. Üniversitede eşdeğer Türkçe programı bulunmaması halinde, öğrencilerin talep etmeleri durumunda, Yükseköğretim Kurumlarında Yabancı Dil Öğretimi ve Yabancı Dille Öğretim Yapılmasında Uyulacak Esaslara İlişkin Yönetmelik hükümleri çerçevesinde Türkçe eğitim yapan yükseköğretim programlarına ÖSYM’ce yerleştirilebilir. Yabancı dil hazırlık sınıfında başarılı olamayan öğrencilerin hazırlık sınıfını başarmaları için kullandıkları ek süre, azami eğitim-öğretim süresinden sayılır.

(4) (Mülga:RG-18/6/2018-30452)

(5) İkinci bir yabancı dili isteğe bağlı okumayı tercih eden öğrenciler için, en az on öğrencinin istemesi koşuluyla, bir hazırlık sınıfı açılır. Bu öğrenciler ilgili yabancı dilde bir yeterlik sınavına alınırlar. Bu sınavda başarı gösteren veya YADYO yabancı dil hazırlık sınıfı muafiyet koşullarını yerine getiren öğrenciler esas programlarına başlarlar. Yeterlik sınavına girmeyen veya girip de başaramayan öğrenciler isterlerse iki yarıyıl süreli ikinci yabancı dilde hazırlık öğretimi programına katılırlar.

ÜÇÜNCÜ BÖLÜM

Kayıt Şartları, Yatay ve Dikey Geçişler, Ders Muafiyeti, Kayıt Yenileme

Kayıt şartları

MADDE 14 – (1) Üniversiteye kayıt hakkı kazanan adaylar kayıtlarını şahsen veya zorunlu hallerde belirledikleri vekil aracılığıyla yaptırırlar. Eksik belge ile kayıt yapılmaz. Süresi içinde kesin kaydını yaptırmayan aday hakkını kaybeder.

(2) (**Değişik:RG-25/2/2016-29635**) Üniversiteye kesin kayıt yaptıran öğrenciye bir öğrenci kimlik kartı verilir.

Yatay geçişler

MADDE 15 – (1) Üniversiteye başka üniversitelerden yapılacak yatay geçişler, 24/4/2010 tarihli ve 27561 sayılı Resmî Gazete’de yayımlanan Yükseköğretim Kurumlarında Önlisans ve Lisans Düzeyindeki Programlar Arasında Geçiş, Çift Anadal, Yan Dal ile Kurumlar Arası Kredi Transferi Yapılması Esaslarına İlişkin Yönetmelik hükümlerine göre düzenlenir.

(2) Yatay geçiş kontenjanları; birim yönetim kurullarınca belirlenerek, Mayıs ayı sonuna kadar ilan edilmek üzere Rektörlüğe bildirilir. Kurumlar arası yatay geçiş kontenjanları Yükseköğretim Kurumlarında Önlisans ve Lisans Düzeyindeki Programlar Arasında Geçiş, Çift Anadal, Yan Dal ile Kurumlar Arası Kredi Transferi Yapılması Esaslarına İlişkin Yönetmelik hükümlerine göre yapılır.

(3) Yabancı dilde eğitim-öğretim yapılan programlara yatay geçiş yapılabilmesi için öğrencinin YADYO yabancı dil muafiyet koşullarını yerine getirmiş olduğunu belgelendirmesi gerekir.

(4) Üniversiteye bağlı birim ve bölümler arası yatay geçiş esasları Senato tarafından düzenlenir.

Dikey geçişler

MADDE 16 – (1) 19/2/2002 tarihli ve 24676 sayılı Resmî Gazete’de yayımlanan, Meslek Yüksekokulları ve Açıköğretim Ön Lisans Programları Mezunlarının Lisans Öğrenimine Devamları Hakkında Yönetmelik hükümlerine göre lisans öğrenimine başlama hakkı elde eden öğrenciler için, ön lisans eğitimi sırasında almış oldukları derslerden eş değer kabul edilenlere muafiyet verilir. Bu derslerin kredileri dikkate alınarak, programdan alması gereken dersler belirlenir. Öğrencinin alması gereken derslere göre programa kaydı yapılarak, eğitime devam hakkı verilir.

(2) (Mülga fıkra:RG-25/2/2016-29635)

(3) Yabancı dilde eğitim-öğretim yapılan programlara dikey geçişi kabul edilen öğrencilere bu Yönetmeliğin 13 üncü maddesi hükümleri uygulanır.

Ders muafiyeti

MADDE 17 – (1) (Değişik:RG-18/6/2018-30452) Üniversite birimlerine kaydını yaptıran öğrencilerin muafiyet işlemleri Senato tarafından belirlenen ilgili mevzuat hükümlerine göre yapılır. Yatay geçişle gelen öğrencilerin önceki diploma programından aldığı ve başarılı olduğu derslerin intibakının yapılarak, bu derslere ilişkin daha önce alınan notlar transkripte işlenir.

(2) (Değişik fıkra:RG-25/2/2016-29635) Öğrenci, ilgili yönetim kurulunca muaf tutulan dersler nedeniyle derse devam koşulunu yerine getirebileceği sürede bir üst yarıyıldan/yıldan en fazla muaf olduğu AKTS kredisi kadar ders alabilir.

(3) İntibak ettirilen bir öğrenci, öncelikle intibak ettirildiği yarıyıldan önceki yarıyıllara ait olan muaf olamadığı dersleri almak zorundadır.

Kayıt yenileme

MADDE 18 – (Değişik: RG-25/2/2016-29635)

(1) Öğrenciler her yarıyılın başlangıcında akademik takvimde belirtilen süre içinde öğrenci katkı payını veya öğretim ücretini ödemek koşuluyla ders kayıtlarını yenilemek zorundadırlar. Kayıt yenileme işlemlerinin sorumluluğu öğrenciye aittir. Belirtilen sürede, haklı ve geçerli nedenleri olmadan kayıtlarını yenilemeyen öğrenciler, o dönemin derslerini alamazlar. Akademik takvimde belirtilen süre içerisinde ders kaydını yapamayan öğrenciler, 32 nci maddede öngörülen haklı ve geçerli sayılabilecek mazeretlerini belgelendirerek yarıyılın ilk on iş günü içinde başvururlar. İlgili yönetim kurulu, başvuruları beş iş günü içerisinde değerlendirerek sonuca bağlar. Mazereti kabul edilenler beş iş günü içinde kayıt yapmak zorundadırlar. Belirtilen süreler dışında yapılan başvurular kabul edilmez ve değerlendirmeye alınmaz.

(2) Öğrencilerin kayıtlarını yenilemedikleri dönemler öğretim süresinden sayılır.

DÖRDÜNCÜ BÖLÜM

Dersler ve Akademik Danışmanlık

Ders alma

MADDE 19 – (1) (Değişik: RG-23/6/2015-29395) Üniversiteye bağlı Tıp ve Diş Hekimliği Fakülteleri ile Devlet Konservatuvarı dışındaki fakülte, yüksekokul ve meslek yüksekokullarında ders geçme sistemi uygulanır ve tüm dersler yarıyıl esasına göre düzenlenir. Entegre eğitim-öğretim sistemi uygulanan Tıp, Diş Hekimliği Fakülteleri ile Devlet Konservatuvarındaki eğitim-öğretim ile ilgili esaslar, ilgili birim kurulları ve Senato tarafından belirlenir. Hukuk Fakültesinde ders geçme sistemi uygulanır ve zorunlu dersler yıl esasına göre, seçmeli dersleri ise yarıyıl esasına göre düzenlenir. Eğitim-öğretim ile ilgili esaslar Fakülte Kurulu ve Senato tarafından belirlenir.

(2) (Değişik fıkra: RG-25/2/2016-29635) Ders geçme sistemi uygulanan bir programın birinci sınıfında öğrenime başlayan öğrenciler, ders kaydı yaptıkları yarıyıla ait tüm dersleri almakla yükümlüdürler.

(3) **(Değişik fıkra: RG-25/2/2016-29635)** Öğrenciler, başarılı olamadıkları derslerle birlikte, alt yarıyıldan alamadıkları tüm dersleri öncelikle almak koşuluyla bulundukları yarıyıldan da ders alabilirler. Ders kaydında alınabilecek derslerin toplamı her yarıyıl için 40 AKTS kredisini geçemez.

(4) Bir dersin eğitim-öğretimi ile ilgili yaptırılacak olan araştırma, inceleme ödevleri, projeler, dersin değerlendirme şekli ve ders içeriği ile ilgili konular eğitim-öğretim yarıyılı başında ilgili öğretim elemanı tarafından öğrencilere duyurulur.

(5) Programdaki tüm dersler gruplar hâlinde yürütülebilir. Bu derslerin, gruplara ayrılma nedenleri, ilgili bölümün önerisi ile birim yönetim kurulları tarafından karara bağlanır.

(6) Eğitimin entegre sistemle yapıldığı fakültelerde ders, ders kurulu veya staj programları, eğitim yılının başında bütün olarak verilir. Kaydını yenileyen öğrenci o yıl programının bütün derslerine kaydolmuş sayılır. Bu öğrenciler bir üst yarıyıldan/yıldan ders alamazlar. Ancak, entegre sistemin uygulanmadığı fakültelerde/yüksekokullarda önceki yarıyıl derslerinden başarısız olmaması ve GNO'sunun 3.00 veya üzerinde olması durumunda, öğrenci bulunduğu yarıyıldan toplam 45 AKTS kredisini aşmayacak şekilde üst yarıyıldan ders veya dersler alabilir.

Dersler ve ders kredileri

MADDE 20 – (1) Birim kurulları, öğrencilere kültürel ve sosyal faaliyetler için yeterli zaman ayrılmak şartı ile programlarına seçmeli, zorunlu, ön koşullu ve ortak zorunlu dersler koyabilirler. Haftalık teorik derslere, uygulama ve stajlara ilişkin düzenlemeler yapabilirler. **(Değişik cümle: RG-25/2/2016-29635)** Bu şekilde programa alınan dersler ve yapılan düzenlemeler Senatonun onayına sunulur.

(2) Dersler aşağıda belirtilmiştir:

a) Zorunlu dersler; öğretim programlarında yer alan ve öğrencinin alması gereken derslerdir. Ayrıca birim kurullarının kararıyla öğrencilere, mezun olabilmeleri için zorunlu tez, bitirme ödevi veya mezuniyet çalışması yaptırılabilir.

b) **(Değişik: RG-25/2/2016-29635)** Seçmeli dersler; öğrencinin kayıtlı olduğu birimden alınabileceği gibi, diğer birimlerden de alınabilir. Seçmeli derslerin okutulacağı yarıyıllar ile bu yarıyıllarda en az alınması gereken seçmeli derslerin AKTS kredisi, ilgili birim kurullarınca eğitim-öğretim programlarında belirtilir. Bir seçmeli dersin açılabilmesi için gerekli öğrenci sayısı, alan içi seçmeli dersler için beş, alan dışı seçmeli dersler için on öğrenciden az olmamak üzere birim kurulları tarafından belirlenir **(Ek cümle: RG-28/6/2017-30108)**. Eğitim tekniği, kullanılan malzeme ve enstrümanların birebir uygulamalı olduğu alan dışı seçmeli derslerin öğrenci sayısı alt limiti Rektörlükçe belirlenir. Yıl esasına göre eğitim-öğretim yapan programlar ile yarıyıldaki öğrenci sayısı ondan az olan programlarda, seçmeli derslerdeki öğrenci sayısı, ilgili birimin yetkili kurullarınca belirlenir. Öğrencinin alacağı seçmeli dersler programdaki toplam kredinin en az %25'i olmak zorundadır. Seçmeli dersler, alan ve alan dışı seçmeli dersler olarak belirlenebilir. Alan dışı seçmeli dersler, seçmeli derslerin en fazla %30'u olabilir.

c) **(Değişik: RG-25/2/2016-29635)** Ön koşullu dersler; alınabilmesi için önceki yarıyıl veya yıllarda yer alan derslerden bir veya birkaçının başarılmaması gereken derslerdir. Önkoşullu dersler, ilgili kurulların önerisi ve Senatonun kararıyla belirlenir. Bu dersler için aşağıdaki esaslar uygulanır:

1) Ön koşul ve ön koşullu ders/dersler eğitim-öğretim programlarında gösterilir.

2) Birbirini izleyen, biri diğerinin ön koşulu olan dersler her iki yarıyıldan da açılır.

ç) **(Değişik: RG-25/2/2016-29635)** Ortak zorunlu dersler; 2547 sayılı Kanunun 5 inci maddesinde belirlenen Atatürk İlkeleri ve İnkılap Tarihi, Türk Dili, yabancı dil hazırlık sınıfı

olmayan programlardaki yabancı dil ile iş sağlığı güvenliği uzmanı olabilecek mezunları yetiştiren programlardaki iş sağlığı ve güvenliği dersleridir.

(3) **(Değişik cümle: RG-18/6/2018-30452)** Derslerin AKTS'ye karşılık gelen kredi değerleri öğrencilerin, çalışma yükleri hesaplanarak belirlenir. Bir eğitim öğretim yılında ön lisans ve lisans programları için ders ve uygulama kredileri toplamı her yarıyıl 30 AKTS olacak şekilde yıllık 60 AKTS kredisi olmak zorundadır.

(4) Bir dersin haftalık ders saati ve AKTS kredisi bölüm/program kurulunun önerisi ile ilgili birimin akademik kurulu tarafından belirlenir ve Senato tarafından onaylanır.

Ders kaydı

MADDE 21 – (1) (Değişik: RG-18/6/2018-30452) Öğrenciler, her eğitim-öğretim yarıyılında başlangıcında akademik takvimde belirtilen süre içerisinde akademik danışmanının görüşünü de alarak ders kaydı yaptırırlar.

(2) **(Değişik: RG-18/6/2018-30452)** Öğrenciler, alt yarıyıldan alamadıkları dersler ile tekrarlamak zorunda oldukları dersler hariç kaydoldukları yarıyılın ilk haftasında, kaydoldukları en üst yarıyıla ait dersleri değiştirebilir veya bırakabilirler.

(3) Öğrenciler süresi içinde ve usulüne uygun olarak kaydolmadıkları derslere devam edemez ve bu derslerin sınavlarına giremezler. Kaydolmadığı dersin sınavına giren öğrencinin sınav notu iptal edilir.

(4) **(Ek: RG-18/6/2018-30452)** Zorunlu derslerin bulundukları yarıyıldarda alınarak tamamlanması koşuluyla yıllık 60 AKTS ders alınması durumunda, bir yarıyıl 30 AKTS ders alma koşulu aranmaz.

Devam mecburiyeti

MADDE 22 – (1) Öğrencilerin teorik derslere en az % 70, uygulamalara en az % 80 oranında devamları zorunludur. Ancak, bir dersin devam ve varsa uygulamalarında başarılı olma şartlarını bir kez yerine getiren öğrencilerden bu dersi tekrar almaları durumunda derse devam koşulu aranmaz. Bu durumdaki öğrencilerin tekrar aldıkları bir dersin yapılacak ara sınavlarına katılmaları gerekir. Tekrar edilen dersin başarı notu hesaplanırken o yarıyıldaki ara sınav notları dikkate alınır.

(2) Tıp ve Diş Hekimliği Fakülteleri ile Devlet Konservatuvarında devam mecburiyeti ilgili birimce belirlenen esaslara göre uygulanır.

(3) **(Ek: RG-18/6/2018-30452)** Eğitimin niteliğine bağlı olarak dersin uygulama eğitimlerinde ve stajlarında, öğrenim hedeflerini karşılayabilmek amacıyla öğrencilerin devam koşulları, ilgili birimin yetkili kurullarının kararı ile belirlenebilir.

Akademik danışmanlık

MADDE 23 – (1) Öğrencilere, eğitim-öğretim konularında karşılaştıkları sorunların çözümünde yardımcı olmak üzere, ders yılı başlamadan önce, bölüm başkanlıklarının önerisi dikkate alınarak birim yönetim kurullarınca, ilgili bölümün öğretim üyeleri arasından; öğretim üyesi bulunmayan veya yeterli öğretim üyesi olmayan birimlerde diğer öğretim elemanları arasından akademik danışmanlar görevlendirilir.

(2) Akademik danışmanların görevlerine ilişkin ilkeler Senato tarafından belirlenir.

BEŞİNCİ BÖLÜM

Sınavlar ve Not Değerlendirmeleri

Sınavlar

MADDE 24 – (1) (Değişik: RG-6/7/2014-29052) Sınavlar, ara sınav, yarıyıl/yılsonu sınavı, mazeret sınavı, bütünleme, tek ders ve GNO yükseltme sınavlarıdır.

(2) **(Değişik: RG-6/7/2014-29052)** Birinci ara sınav, yarıyıl/yılsonu, bütünleme, tek ders ve GNO yükseltme sınavları akademik takvimle birlikte Senato tarafından düzenlenir.

(3) Staj ve uygulama sonunda sınav yapma zorunluluğu olan birimlerde staj ve uygulama sınavlarının nasıl yapılacağı ilgili kurullar tarafından belirlenir.

(4) **(Değişik: RG-18/6/2018-30452)** Sınavların nasıl yapılacağı ve değerlendirmede dikkate alınacak hususlar dersi veren öğretim elemanı/koordinatör tarafından her yarıyıl başında EOBS'ye girilerek duyurulur.

(5) Yarıyıl sonu veya yılsonu sınav programları; dekanlıklar, yüksekokul/Devlet konservatuvarı/meslek yüksekokulu müdürlükleri tarafından hazırlanır ve sınavlardan en az iki hafta önce öğrencilere ilan edilir.

(6) Sınavlar, o dersi vermekle görevli öğretim elemanları tarafından yapılır. Görevli öğretim elemanının sınav döneminde Üniversitede bulunmaması hâlinde sınavın kimin tarafından yapılacağı ve değerlendirileceği, ilgili bölüm başkanının önerisi üzerine birim yönetim kurullarınca kararlaştırılır.

(7) **(Değişik: RG-18/6/2018-30452)** Tıp, Diş Hekimliği ve Güzel Sanatlar Fakülteleri ile Devlet Konservatuvarında sınavlar ve değerlendirmeler ilgili birimlerin belirlediği esaslara göre düzenlenir.

(8) **(Değişik: RG-20/8/2017- 30160)** Kayıtlı olduğu programda almakla yükümlü olduğu derslerin tamamını almış, başarısız dersi olmayan ancak GNO'su 2,00'in altında olduğundan mezuniyet hakkını elde edemeyen öğrenciler 40 AKTS kredisini aşmamak koşuluyla daha önceden DD ve DC notları aldığı diledikleri yarıyıl ve diledikleri derslerden GNO yükseltme sınavına girebilirler. Bu sınavlarda alınacak not, mevcut notun altında ise dikkate alınmaz.

Ara sınavlar ile yarıyıl/yılsonu sınavları

MADDE 25 – (1) (Değişik fıkra: RG-25/2/2016-29635) Her ders için en az bir ara sınav ile bir yarıyıl/yılsonu sınavı yapılır. Ancak yapısı gereği, dönem içi çalışmalarının farklı şekilde değerlendirilmesi gereken staj, bitirme tezi ve araştırma projesi gibi dersler ile GNO yükseltme sınavı ve tek ders sınavı değerlendirmelerinde ara sınav notu dikkate alınmaz. **(Değişik cümle: RG-18/6/2018-30452)** Sınav programları, sınav tarihleri ve nerede yapılacağı o dersten sorumlu öğretim elemanının görüşü de alınarak sınavlardan en az iki hafta önce bölüm/anabilim dalı başkanlıklarının teklifi üzerine ilgili dekanlıkça/müdürlükçe ilan edilir.

(2) Bir günde aynı yarıyıl veya yıl için öngörülen derslerden en çok ikisinin ara sınavı ve yarıyıl/yılsonu sınavı yapılabilir. Farklı yarıyıllara ait derslerin sınavları aynı gün yapılabilir.

(3) Öğrencinin bir dersin yarıyıl sonu veya yılsonu sınavına girebilmesi için;

- a) O derse kaydını yaptırmış olması,
- b) Derse devam zorunluluğunu yerine getirmiş olması,
- c) Uygulamalarda başarılı olması, varsa verilen projeleri, ödevleri tamamlamış olması gerekir.

(4) **(Değişik fıkra: RG-25/2/2016-29635)** Ara sınav sonuçları, bir sonraki sınav tarihinden en geç iki hafta öncesine kadar ilan edilir. **(Değişik cümle: RG-18/6/2018-30452)** Yarıyıl/yıl sonu sınav sonuçları, sınavların bitiş tarihinden en geç bir hafta sonra elektronik ortamda ilan edilir.

Sınavların değerlendirilmesi ve başarı notları

MADDE 26 – (1) Notların değerlendirilmesi aşağıda belirtilen şekilde yapılır:

a) Dönem içi notu, o dersin eğitim-öğretimi ile ilgili yaptırılacak olan ara sınavı/sınavları ile araştırma, inceleme ödevleri, projeler gibi diğer faaliyetleri dikkate alınarak hesaplanır.

b) Ham başarı notu, dönem içi notunun % 40'ı ile yarıyıl veya yılsonu sınav notunun % 60'ının toplanması sonucu elde edilir. Ham başarı notunun elde edilmesinde dönem içi notu ve yarıyıl/yılsonu sınav sonuçları 100 tam puan üzerinden hesaplanır.

c) Başarı notu, Üniversitece belirlenen bağlı değerlendirme sistemine göre hesaplanır. Bu değerlendirme sonucunda, aşağıda açılımı ve katsayıları belirtilen harf notlarından biri başarı notu olarak verilir:

Başarı Notu	Katsayı
AA	4.00
BA	3.50
BB	3.00
CB	2.50
CC	2.00
DC	1.50
DD	1.00
FF	0.00
FG	0.00
NA	0.00
UB	0.00

ç) Bu Yönetmeliğin 22. maddesinde belirtilen devam koşulunu yerine getirmeyen öğrenciye NA notu verilir. NA notu alan öğrenci yarıyıl/yılsonu ve bütünleme sınavlarına katılamaz.

d) Yarıyıl/yılsonu veya bütünleme sınavına girerek başarısız olan öğrenciye FF notu verilir.

e) Yarıyıl/yılsonu veya bütünleme sınavına girme hakkı olduğu halde sınava girmeyen öğrencilere FG notu verilir.

f) Mazeretsiz olarak girmedığı bir sınav için öğrenciye 0 (sıfır) notu verilir.

g) Başarı notunun değerlendirmesi sonucunda; öğrencinin başarısı aşağıda belirtilen şekilde belirlenir:

1) Bir dersten AA, BA, BB, CB veya CC notlarından birini almış olan bir öğrenci o dersi başarmış sayılır.

2) Bir dersten DC veya DD alan bir öğrenci mezun olma aşamasında 2.00 GNO'ya erişmiş olmak koşulu ile o dersi başarmış sayılır.

3) Bir dersin uygulamasında başarısız olan öğrencilere UB (Uygulamada Başarısız) notu verilir. UB notu NA notu gibi işlem görür.

4) **(Ek:RG-18/6/2018-30452)** Muafiyet talebinde bulunulan ancak not ile değerlendirilmemiş başarılı olunan ders için MU (muaf) notu verilir ve bu not ortalamaya katılmaz.

ğ) Sınavlarda kopya çeken, kopya girişiminde bulunan, sınava hile karıştıran, ilgili öğretim elemanınca sınav evrakının incelenmesi sonucunda kopya çektiği anlaşılan öğrenciye, o sınav için 0 (sıfır) notu verilir ve hakkında 18/8/2012 tarihli ve 28388 sayılı Resmî Gazete'de yayımlanan Yükseköğretim Kurumları Öğrenci Disiplin Yönetmeliği hükümleri uygulanır.

Not ortalamaları

MADDE 27 – (1) Öğrencilerin başarı durumları, bitirdikleri yarıyılta almış oldukları derslere ait DNO ve almış oldukları tüm dersler için GNO ile izlenir.

(2) Bu ortalamalar, ilgili derslerden bu Yönetmeliğin 26 ncı maddesine göre alınan notlardan her birinin katsayısı ile o dersin AKTS kredisi çarpılarak bulunan sayıların toplamının, aynı derslerin AKTS kredi toplamına bölünmesiyle elde edilir. Ortalamaların kayda geçmesinde, virgülden sonraki üçüncü hane beşten küçükse sıfıra; beş veya beşten büyükse, ikinci haneyi bir arttıracak şekilde yuvarlanarak, iki hane esas alınır.

Başarılı ve başarısız öğrenciler

MADDE 28 – (1) Bulunulan yarıyıl sonu veya yılsonu itibariyle GNO'su en az 2.00 olan öğrenci başarılı sayılır.

(2) Normal öğrenim süresine göre bulunduğu yarıyıldan/yıldan başarısız notu ve bir önceki yarıyıldan başarısız dersi olmayan, disiplin cezası almamış başarılı öğrencilerden yarıyıl/yıl sonunda en az normal ders yükü ile o yarıyıl not ortalaması; 3.00-3.49 arasında olanlar onur öğrencisi, 3.50-4.00 arasında olanlar yüksek onur öğrencisi olarak kabul edilir.

Ders tekrarı

MADDE 29 – (1) Bir dersten FF, FG, UB veya NA alan öğrenciler, bu dersi, verildiği ilk yarıyıldan/yıldan almak zorundadırlar. Bu dersler seçmeli veya sonradan programdan çıkarılan dersler ise, öğrenciler, bunların yerine akademik danışmanın önerisi üzerine kayıtlı oldukları bölümce, uygun görülen bir başka ders alabilirler.

Genel not ortalamasının yükseltilmesi

MADDE 30 – (1) GNO'sunu yükseltmek isteyen öğrenciler daha önce aldıkları ve başarılı oldukları dersleri o derslerin verildiği yarıyıldan tekrarlayabilirler. Ancak bu durumda, öğrencilerin almak istedikleri bu derse kayıt yaptırmaları şarttır. Başarılı dersin tekrarında devam şartı aranmaz. GNO hesabında, tekrarlanan dersten alınan en son not geçerlidir. Not yükseltmek için yeniden alınan bu derslerde öğrenciler dersi ikinci kez alıyormuş gibi işlem görür.

Sınav sonuçlarının ilanı ve itiraz

MADDE 31 – (1) Başarı notu yarıyıl veya yılsonu sınavlarının bitiş tarihinden en geç bir hafta sonra elektronik ortamda ilan edilir.

(2) Sınav sonuçları, maddi hata durumunun belirlenmesi dışında değiştirilemez. Öğrenciler veya öğretim elemanları maddi hata konusunda, sınav sonuçlarının ilanından itibaren en geç beş iş günü içerisinde bağlı bulundukları ilgili birime yazılı olarak başvurabilirler. İlgili öğretim elemanınca sınav evrakının incelenmesi sonucunda maddi hata tespit edilirse, bu hata ilgili bölüm/program başkanlığının da görüşü alınarak ilgili yönetim kurulunca alınan karar doğrultusunda Öğrenci İşleri Daire Başkanlığı tarafından sonuç düzeltilerek elektronik ortamda yeniden ilan edilir. Maddi hata olmadığı anlaşılırsa, durum ilgilinin dilekçesine işlenir ve kendisine bildirilir. Belirtilen süreler dışında yapılan itirazlar kabul edilmez ve değerlendirmeye alınmaz.

ALTINCI BÖLÜM

Mazeretler, İzinli Sayılma, Öğrenci Katkı Payı ve Öğrenim Ücreti, Mezuniyet, Diplomalar, İlişik Kesme ve Değişim Programlarına İlişkin Esaslar Haklı ve geçerli nedenler

MADDE 32 – (1) **(Değişik birinci paragraf: RG-6/7/2014-29052)** Ara sınava giremeyen öğrenciler için kabul edilen haklı ve geçerli nedenler şunlardır;

a) **(Değişik:RG-25/2/2016-29635)** Sağlık kuruluşlarınca verilen raporla belgelendirilmiş sağlıkla ilgili mazereti olmak,

b) 2547 sayılı Kanun hükümlerine göre öğretimin aksaması sonucunu doğuracak olaylar dolayısıyla öğrenime Yükseköğretim Kurulu kararı ile ara verilmiş olmak,

c) Mahallin en büyük mülki amirince verilecek bir belge ile belgelenmiş olması şartıyla, doğal afetler nedeniyle öğrenime ara vermek zorunda kalmış olmak,

ç) Birinci derecede kan ve kayın hısımların ağır hastalığı hâlinde, bakacak başka kimsenin bulunmaması nedeniyle, öğrenime ara vermek zorunda olduğunu belgelemek,

d) Ekonomik nedenlerle eğitim ve öğretime ara vermek zorunda olduğunu belgelemek,

e) Tutuklanmak,

f) Öğrencilik sıfatını kaldırmayan veya ihracını gerektirmeyen mahkûmiyet hâli,

g) Tecil hakkını kaybetmek veya tecilin kaldırılması nedeniyle askere alınmak,

ğ) Öğrencinin, eğitim ve öğretime katkıda bulunacak, en çok bir yıl süreli ve belgelenmiş Üniversite dışı burs, staj veya araştırma imkânına sahip olmak,

h) İlgili yönetim kurulunca haklı ve geçerli kabul edilen diğer nedenler.

(2) Haklı ve geçerli nedenlere dayalı mazereti dolayısıyla bir ara sınava katılamayan ve mazeretinin bitiminden en geç beş iş günü içerisinde durumunu belgeleyerek başvuruda bulunan öğrencilere, mazeretlerinin ilgili yönetim kurulunca uygun görülmesi durumunda her ders için sadece bir defaya mahsus olmak üzere mazeret sınav hakkı verilir. Mazeret sınavları ilgili birimlerce tespit edilecek tarihlerde yapılır.

(3) Haklı ve geçerli nedenleri ilgili yönetim kurullarınca kabul edilen öğrenciler, bu Yönetmeliğin 22 nci maddesindeki devam koşullarını sağlamak zorundadırlar.

İzinli sayılma

MADDE 33 – (1) Bu Yönetmeliğin 32 nci maddesinde belirtilen haklı ve geçerli nedenlerle öğrenimine ara vermek durumunda olan öğrenci, mazereti sebebiyle kullanamadığı süre için, bu Yönetmeliğin 22 nci maddesinde belirtilen devam koşullarını sağlamaması hâlinde, o yarıyıl veya yıl izinli sayılır. Bu tür uzun süreli izinlerde kullanılamayan süre azami öğrenim süresine eklenir.

(2) Üniversitenin bilimsel, kültürel, sosyal ve sportif etkinlikleri ile Türkiye'yi ulusal ve uluslararası seviyede yurt içi ve yurt dışında temsil eden öğrenciler için bu Yönetmeliğin 22 nci maddesinde belirtilen devam koşulları aranmaz. Bu durumdaki öğrencilerin ara sınav ve/veya yarıyıl/yılsonu sınav hakları saklıdır.

(3) Sağlık sebepleri, tutukluluk hâli, askerlik gibi sebepler hariç, ilgili yönetim kurulunun uygun göreceği haklı ve geçerli nedenlerle izinli sayılma süresi en çok bir yıldır.

Öğrenci katkı payları ve öğrenim ücretleri

MADDE 34 – (1) Öğrenciler her eğitim-öğretim yılında, 2547 sayılı Kanunun 46 ncı maddesi ve ilgili diğer mevzuat hükümlerine göre belirlenen katkı payını/öğrenim ücretini akademik takvimde belirlenen sürede ödemekle yükümlüdür. Katkı payını/öğrenim ücretini ödemeyen öğrencinin o dönem için kayıt ve kayıt yenileme işlemleri yapılmaz ve bu öğrenciler öğrencilik haklarından yararlanamazlar.

Mezuniyet

MADDE 35 – (Değişik: RG-18/6/2018-30452)

(1) Öğrencilerin kayıtlı olduğu bölüm veya programın öğretim planındaki bütün ders, uygulama ve çalışmalardan başarılı olmaları şarttır. Eğitim-öğretim süresi 6 yıllık fakültelerde en az 360 AKTS, 5 yıllık fakültelerde en az 300 AKTS, 4 yıllık fakülte ve yüksekokullarda en az 240 AKTS, 2 yıllık meslek yüksekokullarında en az 120 AKTS kredisini tamamlayarak en az 2.00 GNO'ya sahip olan bir öğrenci mezun olma hakkını kazanmış sayılır. Mezun olma hakkını kazanmış öğrencilere 36. madde hükümlerine göre diploma verilir. GNO aynı zamanda mezuniyet not ortalamasıdır.

Diplomalar

MADDE 36 – (1) Öğrenim programlarını başarı ile tamamlayan öğrencilere, programın tamamlanmasını takip eden sınav dönemi sonunda diplomaları verilir.

(2) (**Değişik: RG-18/6/2018-30452**) Mezun olan öğrencilere, diplomanın yanında eğitim-öğretim programlarında almış oldukları bütün dersleri, uygulamaları ve bunların kredilerini, aldıkları proje, laboratuvar, bitirme ödevi, seminer, bitirme tezi ve zorunlu staj gibi çalışmalarını, başarı notlarını ve varsa yarıyıl/yıl onur derecelerini de birlikte belirten bir not belgesi (transkript) ve diploma eki verilir.

(3) Fakülteler, yüksekokullar, Devlet konservatuvarı ve meslek yüksekokulları tarafından verilecek diplomalar; ön lisans ve lisans düzeylerinde her düzey için farklı şekilde düzenlenir ve Senato tarafından kabul edilen bir örneğe göre bastırılır (**Değişik cümle: RG-23/6/2015-29395**). Diplomalar Türkçe yazılır ve aynı metin İngilizce olarak diplomanın ön yüzünde yer alır. Diploma yazılımda Programın adından sonra parantez içinde ÖSYM kılavuzunda yer alan eğitim dili yazılır.

(4) Diplomalar hazırlanıncaya kadar, gerektiğinde öğrencilere geçici bir mezuniyet belgesi verilebilir. Mezuniyet tarihi, son sınav döneminin bitim tarihidir.

(5) Diplomaların ön yüzünde; öğrencinin adı ve soyadı, diploma numarası, lisans ve ön lisans düzeyinde başardığı programın adı, bölümü/anabilim dalı, varsa programın kazandırdığı mesleki unvan, mezuniyet tarihi, fakültelerde Rektörün ve dekanın; yüksekokullarda Rektör ve yüksekokul müdürünün, Devlet konservatuvarında Rektör ve Devlet konservatuvarı müdürünün, meslek yüksekokullarında Rektör ve meslek yüksekokulu müdürünün imzaları bulunur. Diplomanın arka yüzünde; T.C. kimlik numarası, doğum yeri ve tarihi, babasının ve annesinin adı, Üniversitedeki kayıt numarası, diploma tarihi bilgileri yer alır.

(6) Diplomalara mezuniyet derecesi yazılmaz ve fotoğraf yapıştırılmaz. Diplomalar Rektörlükçe soğuk damga ile mühürlenir.

Diplomanın kaybı

MADDE 37 – (1) Diploma bir defa verilir. Diplomanın kaybı hâlinde, diplomanın kaçınıcı defa verildiği belirtilmek kaydıyla, ikinci nüsha diploma düzenlenir.

İlişik kesme

MADDE 38 – (**Değişik: RG-25/2/2016-29635**)

(1) Aşağıdaki durumlarda, ilgili birim yönetim kurulu kararı ile öğrencinin Üniversite ile ilişkisi kesilir;

a) İlgili mevzuat hükümlerine göre yükseköğretim kurumundan çıkarma cezası almış olmak,

b) 5 inci maddenin altıncı fıkrasındaki hakları da kullandığı halde mezuniyet için gerekli bütün dersleri başarı ile tamamlayamamış olmak,

c) 5 inci maddenin altıncı fıkrasındaki koşulları sağlayamayarak mezun olamayacağı anlaşılmış olmak,

ç) Dört yıl üst üste kayıt yenilememek.

(2) Öğrencinin kendi isteği ile kaydının silinmesini yazılı olarak istemiş olmak.

Değişim programları

MADDE 39 – (1) Üniversite ile yurt içinden veya yurt dışından yükseköğretim kurumları arasında yapılacak anlaşmalarla öğrenci değişim programları uygulanabilir (**Değişik cümle: RG-25/2/2016-29635**). Bu programlar çerçevesinde öğrenciler, yurt içi veya yurt dışındaki üniversitelere gönderilebilir. Öğrencinin gideceği üniversitede alacağı derslerin belirlenmesine ve geri dönüşte aldığı derslerin başarı notlarının nasıl değerlendirileceğine, değişim koordinatörünün önerisi ve ilgili birimin görüşü üzerine ilgili yönetim kurulunca karar verilir. Öğrencinin durumu değişim koordinatörleri tarafından izlenir.

(2) (**Değişik:12/12/2014-29203 mükerrer**) Yurt içi ve/veya yurt dışı değişim programı çerçevesinde alınan derslerin notunun değerlendirilmesinde, kabul eden üniversitenin başarı notu esas alınır.

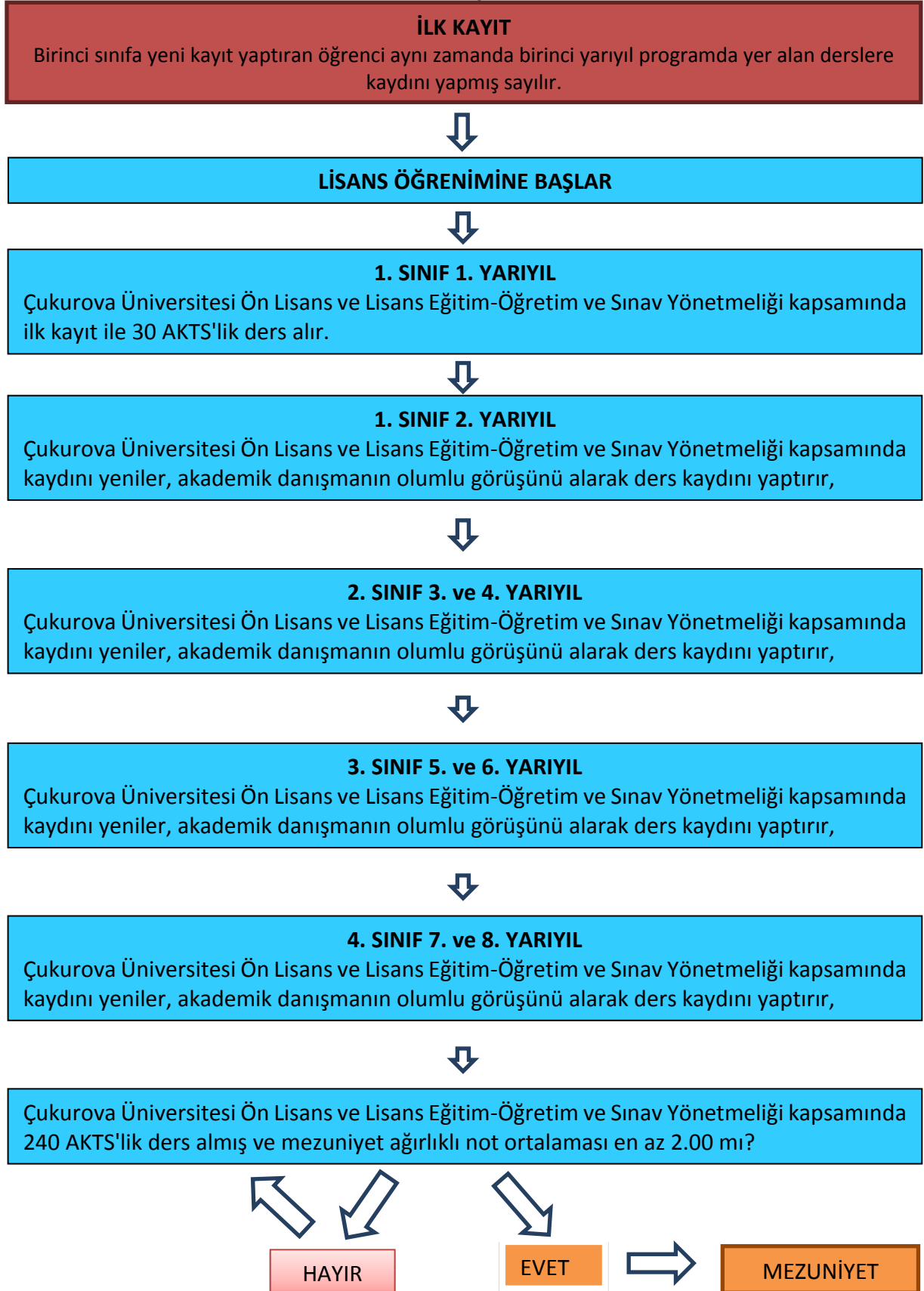
(3) AKTS kredilerine karşılık gelen diploma ekinin düzenlenmesine ilişkin esaslar Senato tarafından belirlenir.

(4) Değişim programları çerçevesinde katkı paylarının nasıl ödeneceği, ikili anlaşmalara göre belirlenir.

Uluslararası ortak diploma programı

MADDE 40 – (1) Uluslararası anlaşmalar çerçevesinde ortaklaşa yürütülecek lisans eğitime yönelik ortak diploma programı düzenlenebilir. Uluslararası ortak diploma programları eğitim-öğretime ilişkin hususlar Senato tarafından belirlenir.

MEZUNİYET AKIŞ DİYAGRAMI



Mezuniyet hakkı kazanan öğrencilerimizin aşağıda belirtilen formları doldurup öğrenci işlerine iletmesi gerekmektedir. Çoklu kontrol mekanizması ile öğrencinin tüm mezuniyet şartlarını yerine getirdiği ve mezun olmaya hak kazandığı mezuniyet bildirim formu ile tespit edilmektedir.

İLİŞİK KESME

Büro : Ö.İ.D.B.
Sayı : B.30.2.ÇKO.0.70.72.01/

Kütüphane ve Dökümantasyon Daire Başkanlığına
Sağlık-Kültür ve Spor daire Başkanlığına

Üniversitemiz Fakültesi nolu öğrencisi
..... mezun olup, ilişkisi kesileceğinden ilgilinin demirbaş yayın, ve sağlık karnesi olup olmadığının aşağıda belir-
tilmesi hususunu arz ederim.

TELEFON NO :
E-POSTA :

İ. Nazım ALTAN
Öğrenci İşleri Daire Başkanı

Üzerinde Sağlık Karnesi var ☐ Üzerinde Demirbaş Yayın var ☐
Üzerinde Sağlık Karnesi yok ☐ Üzerinde Demirbaş Yayın yok ☐

T.C. ÇUKUROVA ÜNİVERSİTESİ ÖĞRENCİ İŞLERİ DAİRE BAŞKANLIĞI

MEZUNİYET BİLDİRİM FORMU

Öğrenci İşleri Daire Başkanlığı

..... Öğretim yılı yarıyılı sonunda öğretim programındaki tüm dersleri başarmış durumdayım
Mezun olduğumu bildirir belgenin verilmesini arz ederim.

ÖĞRENCİNİN		T.C. Kimlik No			
Adı ve Soyadı	Bölümü	Öğrenci Numarası	Tarih	İmza	
		 / ... / 201..		

Tarih : ... / ... / 201..

Sayı : 27224817

..... Bölümü Başkanlığına

Öğrenci İşleri Daire Başkanlığındaki kayıtların incelenmesi sonunda Bölümünüz öğrencisi
numaralı nin yönetmelikte öngörülen tüm sınavları başardığı anlaşılmaktadır.
Bölümünüz kayıtlarının incelenerek, aşağıdaki bilgilerin Başkanlığımıza iletilmesini arz ederim.

İ. Nazım ALTAN
Öğrenci İşleri Daire Başkanı

Öğrenci İşleri Daire Başkanlığına

Tarih : ... / ... / 201..

Sayı :

Bölümünüz kayıtlarının incelenmesi sonunda numaralı nin yönetmelikte
öngörülen tüm sınavları başardığı tespit edilmiştir. Bilgilerinizi ve gereğini rica ederim.

Düzenleyen (Danışman)		Bölüm Başkanı	
Adı ve Soyadı	İmza	Adı ve Soyadı	İmza